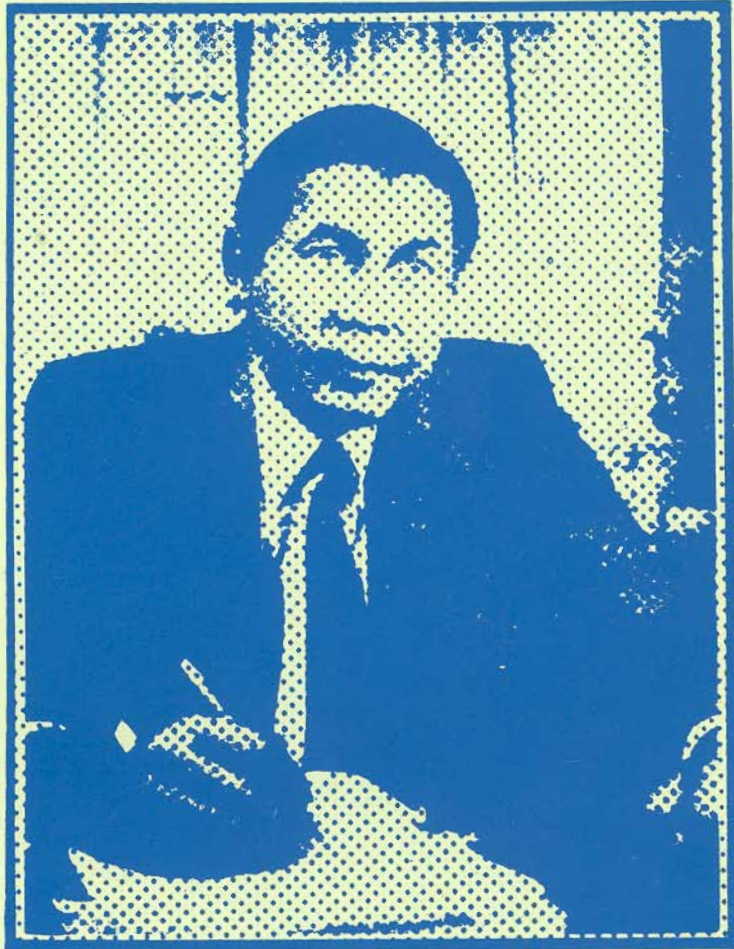




รหัสเอกสาร..... PPA ๕
หัวเรื่อง..... การศึกษา - วิจัย

ดร.สายหยุด จำปาทอง



การวิจัยทางสังคมศาสตร์และมนุษยศาสตร์

ยภันนันทนาถ จาด ดร. สายหยุด จำปาทอง 1๕

เรื่อง

การวิจัยทางสังคมศาสตร์และมนุษยศาสตร์

ดร. สายหยุด จำปาทอง
อธิบดีกรมการฝึกหัดครู

ในการสัมมนาเชิงปฏิบัติการ เรื่อง งานวิจัยสาขามนุษยศาสตร์และสังคมศาสตร์
ของคณะวิชามนุษยศาสตร์และสังคมศาสตร์

มหาวิทยาลัยอีสานใต้ บุรีรัมย์

15 - 16 มกราคม 2530

ณ วิทยาลัยครูบุรีรัมย์

C1 - 008

สังคมศาสตร์

วิทยาศาสตร์ (science) เป็นแขนงวิชาหนึ่งที่มีระเบียบศึกษากันโดยวิธีค้นหาข้อเท็จจริง จักระบบข้อเท็จจริง จัดทำหลักการและทฤษฎี และค้นหาวิธีดำเนินการต่าง ๆ ซึ่งแบ่งออกได้เป็น 2 แขนงใหญ่ ๆ คือ

1. วิทยาศาสตร์ธรรมชาติ (natural sciences) เช่น เคมี ชีววิทยา ฟิสิกส์ คณิตศาสตร์ เป็นต้น ศึกษาค้นคว้าเกี่ยวกับปรากฏการณ์ธรรมชาติ โดยวิธีการทางวิทยาศาสตร์ (scientific method) อันมีลำดับขั้นดังนี้ (1) ตั้งปัญหา (2) กำหนดสมมติฐาน (3) ทำการทดลอง (4) สังเกต (5) รวบรวมข้อมูล (6) ทดลองซ้ำเพื่อทดสอบข้อมูล (7) สรุปความจากข้อมูลที่ได้อธิบาย วิทยาศาสตร์ธรรมชาติได้พัฒนาไปมากและเกิดแขนงใหม่ ๆ หลายแขนง เช่น โมเลกุลชีวเคมี แอสโตรฟิสิกส์ เป็นต้น

2. สังคมศาสตร์ (social sciences) เป็นศาสตร์ที่ใช้วิธีการทางวิทยาศาสตร์ ดังกล่าวแล้ว ศึกษาความสัมพันธ์ระหว่างมนุษย์ สังคมศาสตร์ แบ่งออกเป็นหลายแขนง เช่น สังคมวิทยา เศรษฐศาสตร์ จิตวิทยา การเมือง ประวัติศาสตร์ กฎศาสตร์ มนุษยวิทยา และสังคมสงเคราะห์ศาสตร์ เป็นต้น แขนงวิชาเหล่านี้มีเนื้อหาของคนโดยเฉพาะ แต่ขอบเขตของเนื้อหาจะเกี่ยวพันกันพอสมควร จะแบ่งให้เด็ดขาดไม่ได้ เมื่อวิชาการเจริญมากขึ้น ได้เกิดแขนงวิชาใหม่ ๆ ขึ้นมาจากรากฐานวิชาเก่า เช่น จิตวิทยาสังคม เศรษฐศาสตร์การศึกษา กฎศาสตร์การเมือง เป็นต้น

สังคมศาสตร์ประกอบด้วยหลายสาขาวิชาดังกล่าวดังกล่าวแล้ว แต่ละสาขาวิชามีขอบเขตโดยเฉพาะ แต่ขอบเขตเหล่านี้จะเหลื่อมล้ำกันบ้าง การวิจัยทางสังคมศาสตร์หรือมนุษยศาสตร์ก็ตาม คงต้องเหลื่อมล้ำขอบเขตวิชาเหล่านั้น ทั้งคู่ไม่เป็น

1. สังคมวิทยา คือวิชาที่ศึกษาด้านกับกลุ่มมนุษย์ เป้าหมายหลักก็เพื่อเข้าใจว่ามนุษย์ได้ปรับกิจกรรมของตนให้เข้าเป็นระบบอันหนึ่งของสังคมไทยอย่างไร คำว่า สังคม (society) ก็คือกลุ่มคนที่มีความคงค้ำย เลี้ยงดูตนเองได้ อยู่รวมกันได้ มีค่านิยมและความเชื่อร่วมกัน เช่น ไทย ญี่ปุ่น เป็นต้น คำว่าระบบสังคม ประกอบด้วยแนวทางการปฏิสัมพันธ์ซึ่งกันและกันระหว่างคนตั้งแต่สองคนขึ้นไป

2. เศรษฐศาสตร์ คือวิชาที่ว่าการผลิตและการกระจายสินค้าและบริการ ซึ่งกล่าวถึงองค์ประกอบต่าง ๆ เช่น การหมุนเวียนของเงิน ความสัมพันธ์ระหว่างราคากับอุปสงค์และอุปทาน เป็นต้น นักสังคมวิทยาอาจจะศึกษาถึงอิทธิพลของนักธุรกิจ และอิทธิพลของการศึกษาที่มีต่อการผลิต

3. การเมือง โดยทั่วไปจะแบ่งเป็นวิชาการเมืองและรัฐศาสตร์ แต่ปัจจุบันนี้นักวิชาการเมืองจะศึกษาหนักทางด้านทัศนคติและค่านิยม พฤติกรรมของสมาชิกกระบวนการหัวรุนแรง กระบวนการตัดสินใจในองค์กรของรัฐ ซึ่งเป็นส่วนเกี่ยวพันระหว่างวิชาการเมืองกับสังคมวิทยา

4. ประวัติศาสตร์ นักประวัติศาสตร์จะศึกษาถึงเหตุการณ์ในอดีตโดยถือว่าแต่ละเหตุการณ์มีลักษณะเฉพาะในตัวของมันเอง จะนำมาเปรียบเทียบกันไม่ได้ แต่นักสังคมวิทยาชอบเอาเหตุการณ์ในอดีตที่เหมือนกันมาเปรียบเทียบกันแล้วสรุปความ เช่น อาจจะศึกษาการปฏิวัติ 14 ครั้งแล้วสรุปว่า ถ้าหากทัพปกไม่เอาค้าย การปฏิวัติจะไม่สำเร็จ มีจุด บันนั้นักประวัติศาสตร์บางคนศึกษาประวัติศาสตร์สังคมคือประวัติของชนธรรมคาทั่วไป ไม่ใช่ประวัติของชนชั้นวรรณะ เผด็จการ หรือสงคราม เท่านั้น

5. ภูมิศาสตร์ ศึกษาเกี่ยวกับมนุษย์และสภาพแวดล้อมของมนุษย์ นักภูมิศาสตร์แต่ละคนอาจจะสนใจศึกษาเฉพาะจุด เช่น ลุ่มน้ำ หุบเขา หรือพยายามหาเหตุผลว่าทำไมเมืองท่า ท่าเรือ หรือทางพาณิชย์จึงผ่านไปทางนั้น หรืออยู่ตรงนั้น เป็นต้น หรือบางครั้งอาจจะศึกษาว่าหมู่บ้านจัสตราหรือทาวน์เฮาส์มีอิทธิพลต่อความเป็นอยู่ของผู้อยู่อาศัยอย่างไร ถ้าศึกษาในลักษณะนี้แล้วก็เป็นส่วนเกี่ยวพันระหว่างภูมิศาสตร์และสังคมวิทยา

6. จิตวิทยา เป็นศาสตร์ของจิตคือ ศึกษาเกี่ยวกับกระบวนการทางสมอง เช่นการคิด การเรียนรู้ การจดจำ และการตัดสินใจ สมัยปัจจุบันนักจิตวิทยาศึกษาเกี่ยวกับความรู้สึก อารมณ์ แรงกระตุ้น และบุคลิกภาพ เป็นต้น นักจิตวิทยาและนักสังคมวิทยาอาจจะศึกษาร่วมกันในเรื่อง ภูมิหลังของมนุษย์มีอิทธิพลต่อบุคลิกภาพและพฤติกรรมอย่างไร เป็นต้น

7. มนุษยวิทยา เป็นวิชาที่ว่าด้วยมนุษย์และวิธีการดำรงชีวิตของมนุษย์ แบ่งออกเป็น 2 แขนงใหญ่คือ physical anthropology ศึกษาเกี่ยวกับวิวัฒนาการของร่างกายมนุษย์และการปรับตัวให้เข้ากับสภาพแวดล้อมต่าง ๆ กับ cultural anthropology ซึ่งศึกษาเกี่ยวกับวัฒนธรรมต่าง ๆ ของมนุษย์ในปัจจุบันและวัฒนธรรมในอดีต รวมทั้งภาษา โบราณคดี ถ้วย เป็นต้น นักมนุษยวิทยาและนักสังคมวิทยาศึกษาในขอบเขตที่คล้ายกัน ดังนี้

นักมนุษยวิทยา

1. ศึกษาสังคมที่ยังไม่เจริญ
คนที่ไม่มีอักษร
2. ศึกษาสังคมทั้งหมดที่อาจจะนับ
บางจุด
3. มักจะเข้าไปอยู่ในสังคมนั้น และทำ
การสังเกตบันทึก

นักสังคมวิทยา

1. ศึกษาสังคมสมัยปัจจุบันที่เจริญแล้ว
2. ศึกษาเพียงบางส่วนของสังคม เช่น ครอบครัว
หรือกระบวนการชาวลื้อ
3. มักจะศึกษาจากข้อมูลและสถิติต่าง ๆ

นักมนุษยวิทยา

นักสังคมวิทยา

4. ศึกษากลุ่มเล็ก ๆ ที่เป็นอิสระ เช่น
 พวกชาวไททางใต้ ผีทอง เหลืองทางเหนือ
 ชาวเกาะปาซิฟิก และอื่น ๆ

4. ศึกษาสถาบันหรือกระบวนการ
 โดยไม่สนใจตัวบุคคล เป็นรายบุคคล

8. สังคมสงเคราะห์ศาสตร์ เป็นศาสตร์ที่นำเอาหลักการและความรู้จากสังคมวิทยา จิตวิทยา จิตวิเคราะห์ และอื่น ๆ มาประยุกต์ ตลอดจนใช้เทคนิคต่าง ๆ ที่สร้างขึ้นในแขนงวิชาอื่น ช่วยมนุษย์แก้ปัญหาทั้งส่วนตัวและปัญหาสังคม นักสังคมวิทยาวิจัยหาความรู้จากสังคม ส่วนนักสังคมสงเคราะห์ จะพยายามช่วยเหลือเปลี่ยนแปลงชีวิตมนุษย์ที่มีปัญหาให้ดีขึ้น สังคมสงเคราะห์ศาสตร์จะมีสถาบันของตน โดยเฉพาะ

ประวัติของสังคมศาสตร์

สังคมศาสตร์เป็นวิชาที่พัฒนามานาน แต่ไม่ได้รับการยอมรับว่าเป็นศาสตร์แขนงหนึ่งจนกระทั่งไม่นานมานี้เอง ในสมัยก่อนเคยมีการศึกษาเกี่ยวกับสังคมมนุษย์เช่นกัน ดังคำพูดของอริสโตเติลที่ว่า มนุษย์คือสัตว์สังคม (Man is social animal) บุคคลต่าง ๆ ที่ถูกแบ่งวิชาสังคมวิทยามีดังนี้

1. Auguste Comte (1798-1857) เป็นบุคคลที่เริ่มคำว่าสังคมวิทยา ท่านผู้นี้เชื่อว่าสังคมอยู่ภายใต้กฎอันคงตัวเหมือนกฎของสุริยจักรวาลการวิวัฒนาการของสังคมต้องเป็นไปเป็นขั้น เรียกว่า วิวัฒนาการทางสังคม (social evolution) แต่ปัจจุบันความเชื่อเช่นนั้นเริ่มจะลดความสำคัญลง

2. Herbert Spencer (1820-1903) เมื่อ ค.ศ. 1877 ได้เขียนหนังสือหลักการสังคมวิทยา 3 เล่ม เป็นการศึกษาความสัมพันธ์ของมนุษย์ตามหลักการทางวิทยาศาสตร์ เนื้อหาส่วนมากเกี่ยวกับครอบครัว การเมือง การศาสนา การควบคุมสังคม อุตสาหกรรม และอาชีพต่าง ๆ ของมนุษย์

3. Karl Marx (1818-1883) ชาวยิวเยอรมันคนนี้เป็นคนที่ได้ศึกษาความคิดนักเศรษฐศาสตร์ นักปรัชญา และนักคิดทางการเมืองของอังกฤษ แล้ววิพากษ์วิจารณ์จนแทบหมดคิดแล้วใช้ส่วนที่เขาเห็นว่าดีเพียงเล็กน้อยเป็นพื้นฐานในการสร้างหลักการคอมมิวนิสต์ของเขาขึ้นมา และเป็นบุคคลที่เห็นใจสภาพทารุณของกรรม ในสมัยนั้นมาก

4. Emile Durkheim (1858-1917) เป็นชาวฝรั่งเศส ให้ความเห็นที่ว่าถ้าหากเราศึกษาสังคมหลายสังคมอย่างมีระบบแล้วเปรียบเทียบกัน เราจะเข้าใจสภาพของสังคม ทั้งด้านเหตุและผลได้ดีขึ้น เรื่องที่เขาศึกษาเปรียบเทียบมีการฆ่าตัวตาย ศาสนา การศึกษา และหลักพื้นฐานของจริยธรรมที่ทำให้สังคมมีระบบอยู่ได้

5. Max Weber (1864-1920) ชาวเยอรมันผู้ศึกษาในเรื่องศาสนา เศรษฐศาสตร์
องค์การทางการเมือง และอำนาจ ชื่อของเวเบอร์ปรากฏในตำราเรื่ององค์การของรัฐ (bureaucracy)
และในเรื่องการบริหารการศึกษา

ปัจจุบันนักสังคมวิทยาในอเมริกามีมากกว่าทุกประเทศ ภาควิชาสังคมวิทยามีขึ้นครั้งแรก
ที่มหาวิทยาลัยชิคาโก เมื่อ ค.ศ. 1893 บุคคลที่มีชื่อเสียงของสถาบันนี้ในยุคนั้นเป็น Robert E. Park
สำเร็จปริญญาเอกจากเยอรมัน มีความเห็นว่าสังคมมนุษย์มีทั้งลักษณะความร่วมมือและการแก่งแย่งชิงดีกัน
หัวข้อที่ศึกษากันมากสมัยนั้นคือ สลัม โสเภณี เด็กวัยรุ่นมีปัญหา อาชญากร และยาเสพติด

ประมาณ ค.ศ. 1930 สังคมวิทยาเกิดขึ้นที่มหาวิทยาลัยฮาร์วาร์ด โดยมีอาจารย์ผู้ลี้ภัยจาก
รัสเซียมาเริ่มตนชื่อ Pitirim Sorokin แต่คนที่ชื่อเสียงมากคือ Talcott Parsons ได้
เขียนตำรา ทฤษฎีสังคมวิทยาไว้หลายเล่ม ลูกศิษย์ของ Parsons หลายคนได้สร้างชื่อเสียงกันสังคม
วิทยาไว้มาก เช่น Wilbert Moore, Robert Merton, Neil Smelser และ Kingsley Davis
เป็นต้น

ตั้งแต่สงครามโลกครั้งที่ 2 เป็นต้นมา นักสังคมวิทยาเริ่มใช้วิธีการทางสถิติเข้ามา
วิเคราะห์ข้อมูลมากขึ้น มหาวิทยาลัยโคลัมเบียและมหาวิทยาลัยมิชิแกนนำหน้าในเรื่องวิเคราะห์สังคม
วิทยาเชิงสถิติ

ลักษณะเฉพาะของสังคมวิทยา (Dominant Perspectives in Sociology)

สังคมวิทยาเป็นศาสตร์ที่พยายามบรรยายว่า ระบบสังคมเป็นอย่างไร นักสังคมวิทยาแต่ละ
กลุ่มมักจะสร้างรูปแบบ (Model) ของสังคมในโมเดลของตนขึ้น เราคงเคยได้ยินคำกล่าวของ
เชคสเปียร์ว่า โลกนี้คือละครโรงใหญ่ " All the world's a stage " ก็เป็นรูปแบบที่ชี้แนะว่าเรา
ทุกคนต่างก็เล่นบทของตน จากรูปแบบ นักสังคมวิทยาก็สร้างทฤษฎีขึ้น (Theory) ทฤษฎีก็คือขอมบรรยาย
ลักษณะหรือความเกี่ยวพันของข้อเท็จจริง หรือปรากฏการณ์ธรรมชาติแต่ละยุคแต่ละสมัย นักสังคมวิทยาก็
เสนอรูปแบบของสังคมตามแนวคิดของตนขึ้นดังนี้

1. รูปแบบวิวัฒนาการ (Evolutionism) ที่ขึ้นโดยคอมเทก กล่าวว่า สังคมแต่ละ
แห่งจะวิวัฒนาการไปตามลำดับขั้นจากง่าย ๆ ไปสู่สังคมที่ซับซ้อนยิ่งขึ้น เช่น จากสังคมคนป่าไปสู่สังคม
อุตสาหกรรมตอนกลางหลายขั้นตอน รูปแบบนี้ได้รับการสนับสนุนโดยสเปนเซอร์ มาร์กซ์ และเคอร์ติส
สเปนเซอร์อาศัยทฤษฎีของการวิวัฒนาการที่เห็นว่าสัตว์ที่เหมาะสมอยู่รอด เชื่อว่าการแข่งขันในสังคม
มนุษย์ก่อให้เกิดความก้าวหน้า เพราะตัวอ่อนแอจะถูกกำจัดออกไปโดยกระบวนการทางธรรมชาติ

มาร์กซ์เชื่อว่า การวิวัฒนาการแต่ละขั้นจะเป็นมันโคของขั้นต่อไป และแต่ละขั้นจะมีจุดเสื่อมและจุดแตกกันในตัวของมันเอง

เคอร์ติสเชื่อว่า การก้าวหน้าแต่ละขั้นจะนำไปสู่การแบ่งแยกหรือเกิดความเชื่อวาทณ์แต่ละแขนงแยกย่อยออกไป

นักสังคมนิยมยุคปัจจุบันที่ยึดถือรูปแบบนี้เชื่อว่า ทุกสังคมจะวิวัฒนาการไปตามขั้นตอนดังกล่าวแล้ว แต่ยังไม่ยืนยันว่าทุกสังคมต้องผ่านทุกขั้น อาจจะข้ามขั้นกันบ้างก็ได้

2. รูปแบบงานตามโครงสร้าง (structural functionalism) รูปแบบนี้หมายถึง กระบวนการของสังคมแต่ละอย่างล้วนแล้วแต่มีหน้าที่เฉพาะต่อสังคมนั้น ๆ เช่น ขนนางเฝ้าในอัฟริกามีพิธีกรรมให้แก่ชายหนุ่มเมื่อถึงวัยจะถือว่าเป็นผู้ใหญ่เต็มตัวโดยต้องผ่านการเจ็บปวด เช่น กรีกให้เลือดออก ทั้งนี้ก็เพราะเป็นการฝึกให้เกิดความกล้า ความอดทน อันเป็นคุณสมบัติของการอยู่รอดของสังคม การล่าสัตว์และต่อสู้ก็เป็นหน้าที่ของพิธีกรรม

ส่วนยุคปัจจุบัน การเกี่ยวพาราสีระหว่างชายหนุ่มหญิงสาวก็เป็นกระบวนการที่ทำให้ชายหนุ่มหญิงสาวมีความเป็นอิสระจากครอบครัวเป็นขั้นแรกและขั้นสุดท้ายคือ มีครอบครัวของตนเองและเป็นอิสระโดยสมบูรณ์จากครอบครัวเดิม

นอกจากนี้แล้วสังคมโดยส่วนรวมยังมีภาระเรียกว่า functional requisites คือ (1) ปกป้องคุ้มครองสังคมให้พ้นจากภัยอันตราย เช่น จัดตั้งกองทหาร ตำรวจ จัดหาอาหารที่พัก และเสื้อผ้าให้ เป็นต้น (2) สังคมจัดให้มีพิธีต่าง ๆ เพื่อบำรุงขวัญของสมาชิก เช่น พิธีแต่งงาน พิธีวันเกิด พิธีงานศพ เป็นต้น (3) สังคมจะพยายามปรับตัวให้อยู่ในสภาพสมดุล เรื่องนี้เป็นแนวคิดของพารสัน เช่น ถ้าหากสังคมใดที่พ่อแม่ทิ้งลูกหรือหย่าร้างมาก เกิดปัญหาวัยรุ่น สังคมอาจจะต้องหาทางแก้ไขโดยการจัดศูนย์เด็ก โรงเรียนสอนการะห์ เป็นต้น ปัญหาว่าพ่อแม่ไม่ทำงานราชการ กันเกือบล้านคน แม้อยู่หางบ้านชอบเล่นไพ่ ลูก ๆ ใครจะดูแล

3. รูปแบบความขัดแย้ง (The Conflict model) รูปแบบนี้เป็นของมาร์กซ์ ซึ่งเชื่อว่าสังคมไม่ได้อยู่รวมกันอย่างร่วมมือ แต่อยู่กันด้วยการชิงดีชิงเด่นกัน มีการแบ่งเป็นชนชั้น ถ้าหากกลุ่มหนึ่งโคะไรขึ้นมา กลุ่มอื่นจะเสียดลประโยชน์ไป อย่างนี้เสมอ

4. รูปแบบสัญลักษณ์สัมพันธ์ (symbolic interactionism) แนวคิดหนึ่งของกลุ่มที่สองคือมองเห็นว่า สังคมเหมือนสิ่งที่มีชีวิต (organism) แต่ละส่วนของสิ่งที่มีชีวิตนั้นทำหน้าที่ของตนต่าง ๆ กัน เมื่อรวมกันแล้วก่อให้เกิดสิ่งมีชีวิตใหญ่อยู่รอดและก้าวหน้า แต่กลุ่มที่ 4 นี้ไม่เชื่อว่าสังคมมีความคิด สังคมมีความต้องการ คนในสังคมคงหากมีความคิดและความต้องการ กลุ่มนี้เชื่อว่าคน

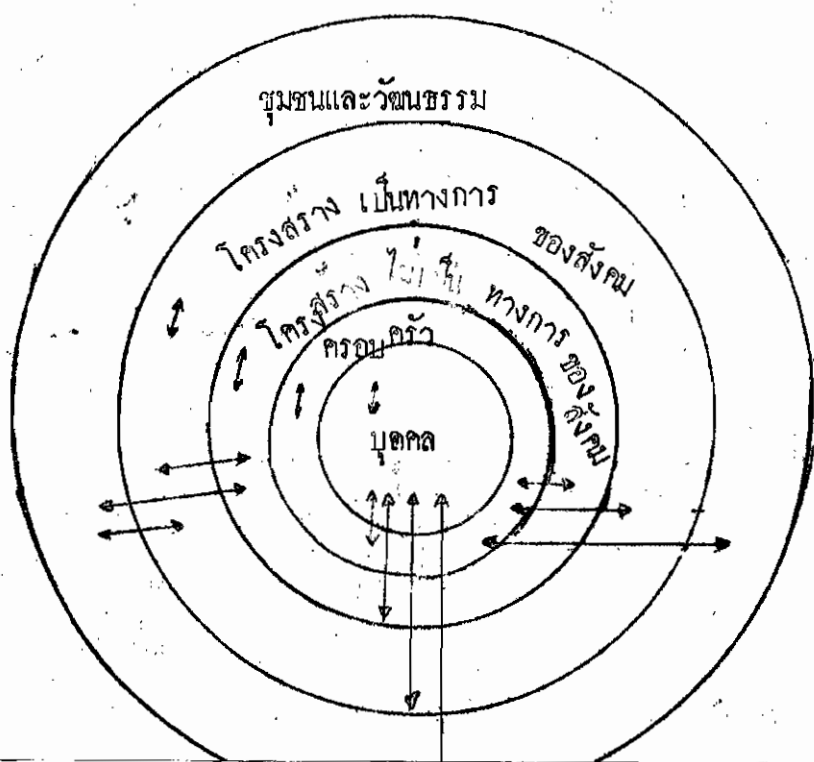
ในสังคมแต่ละคนพยายามคิดว่าคนอื่นจะอย่างไร โดยพิจารณาจากภาษาและท่าทางแล้ว จึงวางแนวพฤติกรรมของตนเอง บางครั้งก็มีการวางแผนทำงานร่วมกัน แต่จะไม่มีกลุ่มเดิมเสมอไป จะมีการเปลี่ยนแปลงบ้าง เมื่อวันเวลาผ่านไป นั่นคือแต่ละคนจะพยายามปรับตัวให้เข้ากับกาเปลี่ยนแปลง

ถ้าเราเป็นนักวิจัยทางสังคมศาสตร์ เราจะใช้รูปแบบไหน แต่ละรูปแบบก็มีจุดดีจุดเด่น เน้นความสำคัญของข้อเท็จจริงทางสังคมบางประการ แต่ไม่พูดถึงด้านอื่น ๆ เราควรจะทำตัวเป็นกลาง มองสังคมทุกรูปแบบและมองใ้กว้าง แต่ควรระวังว่าหากเรามีค่านิยมประจำตัวของเรายู่แล้ว อย่าให้ค่านิยมนั้น ๆ ปกบังจิตใจของเราจนทำให้มองไม่เห็นข้อดีในค่านิยมของคนอื่นหรือสังคมอื่น ปัจจุบันนี้นักสังคมวิทยานิยมวิจัยปัญหาสังคม ประสงค์แสวงหาแนวทางเสนอแนะการแก้ไข หรือเพิ่มพูนส่วนที่ดีให้ดียิ่งขึ้นไปอีก การวิจัยใด ๆ ก็ตามมีจุดมุ่งหวังรวมที่จะสร้างโลกของมนุษย์ให้ดีกว่าเดิม

วิธีวิจัยทางสังคมศาสตร์

การวิจัยทางสังคมศาสตร์มีขอบเขตที่กว้างขวางมาก เรื่องใด ๆ ก็ตามที่เกี่ยวข้องระหว่างคนตั้งแต่สองคนขึ้นไป หรือคนกับสิ่งแวดล้อม ก็เพียงพอที่จะเป็นหัวข้อการวิจัยได้ เช่น ความสัมพันธ์ระหว่างระดับการศึกษาของบิดากับระดับการศึกษาของบุตร หรือความแตกต่างด้านมนุษยสัมพันธ์ระหว่างเด็กที่ชอบคุณภาพนครรุนแรง กับเด็กที่ชอบคุณภาพนครธรรมดา เป็นต้น ความสัมพันธ์เหล่านี้อาจจะแยกนับเป็นความสัมพันธ์ระหว่างคนกับคน คนกับครอบครัว ครอบครัวกับสังคม และอื่น ๆ ดังที่แสดงไว้ในภาพข้างล่าง

จากรูป



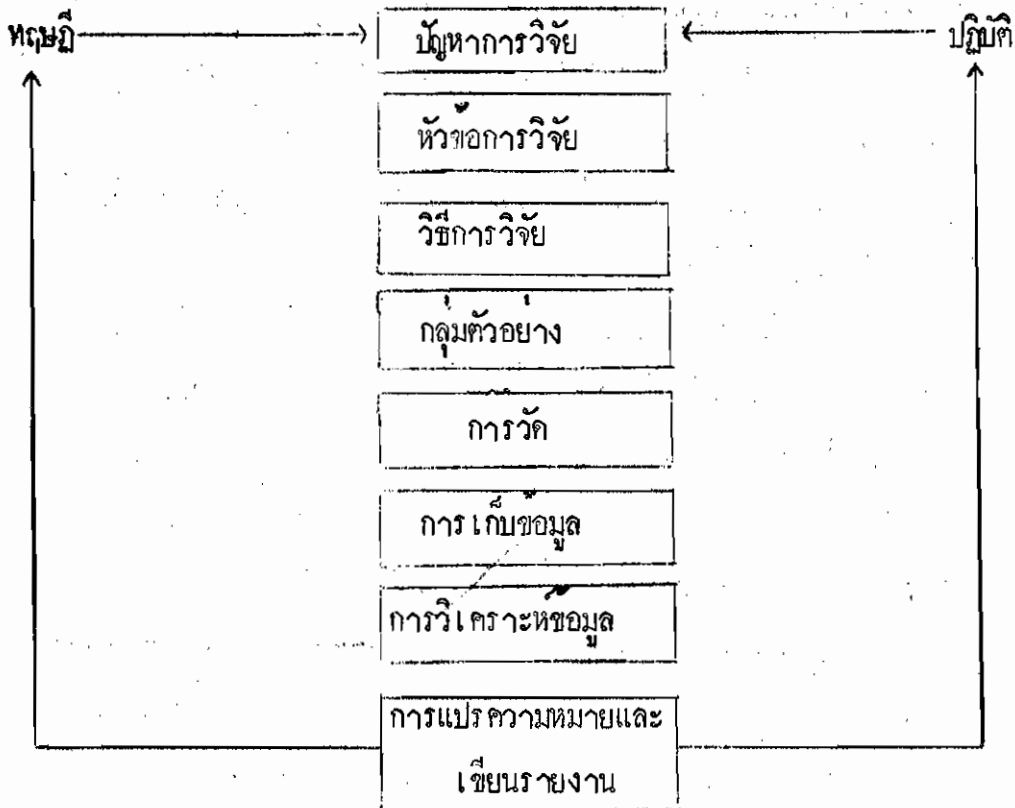
วัตถุประสงค์โดยทั่วไปของการวิจัยทางสังคมศาสตร์แบ่งออกได้เป็น 2 ประการ คือ (1) เพื่อตรวจสอบความถูกต้องของความสัมพันธ์ของสังคม และ (2) เพื่อหาวิธีการแก้ไขปัญหาทางสังคม วัตถุประสงค์เหล่านี้รวมกันแล้วก็เพื่อเข้าใจสภาพอันถูกต้องและเปลี่ยนแปลงของมนุษย์กับมนุษย์ มนุษย์กับสังคม และมนุษย์กับสิ่งแวดล้อม เพื่อนำไปสู่การพัฒนาคุณภาพของมนุษย์ในส่วนตัวรวมและส่วนบุคคลให้ดีขึ้น วัตถุประสงค์อื่น ๆ ก็เป็นหัวข้อย่อยของวัตถุประสงค์เหล่านี้

เพื่อให้บรรลุวัตถุประสงค์ดังกล่าว การวิจัยทางสังคมศาสตร์โดยทั่วไปได้กำหนดเป็นขั้นตอนไว้ดังนี้

1. ขั้นตอนกำหนดปัญหา ซึ่งอาจจะกำหนดเป็นเชิงทฤษฎีหรือเชิงปฏิบัติก็ได้ เช่น อาจจะเป็นเรื่องเด็กวัยรุ่น อิทธิพลของสื่อมวลชน เป็นต้น
2. ขั้นตอนกำหนดหัวข้อการวิจัย เช่น ผู้วิจัยสนใจเรื่องเด็กวัยรุ่นมีปัญหา เพียงเท่านั้นจะทำการวิจัยไม่ได้ ผู้วิจัยต้องตั้งเป็นคำถามเพื่อการวิจัย เช่น การมีปัญหาของเด็กวัยรุ่น สัมพันธ์กับสภาพทางครอบครัวหรือไม่ เป็นต้น ซึ่งจะมองเห็นว่ามีตัวแปรด้านสถานะของครอบครัว และการมีปัญหาของเด็ก
3. การกำหนดวิธีการวิจัย วิธีการวิจัยที่คั่นต้องเหมาะสมกับหัวข้อการวิจัยที่มาของข้อมูลเพื่อการวิจัย และระดับข้อมูลเกี่ยวกับเรื่องนี้ที่มีอยู่ในขณะนี้
4. กลุ่มตัวอย่าง ควรสอดคล้องกับหัวข้อการวิจัย นักวิจัยควรศึกษาประชากรก่อนแล้วจึงพิจารณาขนาดของกลุ่มตัวอย่างที่เหมาะสม อันจะเป็นตัวแทนที่ดีของประชากรได้
5. การวัด การวิจัยจะเป็นเชิงคุณภาพหรือปริมาณก็ตาม ผู้วิจัยต้องพิจารณาการวัดการวัด เช่น มาก น้อย หรือปานกลาง จะมีขอบเขตเพียงใด องค์ประกอบใดบ้างที่ควรวัด และต้องสอดคล้องกับสถิติที่จะใช้
6. การเก็บรวบรวมข้อมูล ก่อนการเก็บรวบรวมข้อมูล ควรจะตรวจสอบว่า เครื่องมือที่ใช้ได้ผลดี มีความเที่ยงตรงและความเชื่อมั่นเพียงพอหรือไม่ แล้วจึงพิจารณาว่าควรเก็บข้อมูลโดยวิธีใด จึงจะได้อะไรจากกลุ่มตัวอย่างที่เราต้องการมากที่สุด
7. การวิเคราะห์ข้อมูล เมื่อได้อะไรมาแล้วก็ควรจัดข้อมูลเข้าเป็นหมวดหมู่ตามที่ต้องการ โดยยึดวัตถุประสงค์ของการวิจัยเป็นหลัก การวิเคราะห์ส่วนมากใช้โปรแกรมสถิติ หรือวิธีการอื่นที่เหมาะสม
8. การแปลความหมายและการเขียนรายงานการวิจัย การวิเคราะห์ทางสถิติที่ได้เป็นตัวเลขออกมานั้นมีความหมายว่าอย่างไร เช่น เปรียบเทียบวิธีสอน 2 วิธี โดยใช้ t -test แล้วพบว่า ต่างกันที่ระดับนัยสำคัญ .05 มีความหมายว่าอย่างไร เป็นต้น แต่ไม่ควรจะตีความหมายเกินกว่าข้อมูลที่มีอยู่ แล้วจากนั้นก็พิจารณาว่ามีจุดใดยังไม่ชัดเจน สมควรจะเป็นข้อเสนอแนะเพื่อการวิจัยครั้งต่อไป

และจุดไหนควรจะตั้ง เป็นหลักการหรือทฤษฎีไ้ขยาย ส่วนการเขียนรายงานการวิจัยนั้นก็ทำตามฟอร์มที่ทราบกันคืออยู่แล้ว และจะให้ข้อเสนอแนะในการเขียนในตอนต่อไป การนำผลการวิจัยไปใช้นั้นก็ได้อีก ปัญหาหนึ่งที่ผู้วิจัยสมควรเอาใจใส่

ขั้นตอนของการวิจัยอาจจะเขียนเป็นลำดับดังนี้



ข้อควรระวังในการวิจัย

ปัจจุบันนี้อาจารย์ในมหาวิทยาลัยนิยมให้นักศึกษาระดับปริญญาตรี ที่เรียนวิชาสังคมศาสตร์ ทำการวิจัยขนาดเล็ก (action research) เป็นโครงการของห้องเรียน เป็นการส่งเสริมให้เด็กรู้จักออกไปหาความรู้และรู้จักสภาพสังคมอันแท้จริง จะเป็นปัญหาใด ๆ ก็ได้ที่เด็กพอจะทำได้ แต่ไม่จำเป็นต้องยึดขั้นตอนของการวิจัยให้มากเกินไป เช่น ปัญหาเสพติด อิทธิพลของโทรทัศน์ต่อเด็กระดับอนุบาล หรือแม่แต่ศึกษาระดับชั้น ประเด็นเด็กที่พอไปหาๆ แม่ชอบเล่นไฟ เป็นต้น

วิธีการวิจัยทางสังคมศาสตร์ก็ให้หลักการเดียวกับวิธีการวิจัยทางการศึกษา ที่ทราบกันดีอยู่แล้ว คือยึดหลักการทางวิทยาศาสตร์ตั้งที่กล่าวมาแล้ว จะเป็นการวิจัยแบบคุณภาพ (qualitative) หรือวิจัยแบบปริมาณ (Quantitative) ที่ใช้ข้อมูลและตัวเลขมาก ๆ ก็ได้ จึงไม่ขอกล่าวถึงวิธี

วิจัยทั้งหลายให้ยืดยาว แทะออกประเด็นที่พึงระวังบางประการในการวิจัยทางสังคมศาสตร์มากล่าว ณ ที่นี้

1. การศึกษากรณี (case studies) เพื่อการศึกษากกรณีหรือปรากฏการณ์ใดปรากฏการณ์หนึ่งอย่างลึก เพื่อให้เข้าใจโดยยงต้องแท้ การศึกษากกรณีที่มีจุดมุ่งหวังที่จะหาข้อมูลไปอธิบายกรณีที่เกิดขึ้น ๆ กัน ถ้าหากจะศึกษาเมืองหนึ่ง ก็คงต้องศึกษาให้ลึกถึงหัวซอตรง ๆ เช่น สภาพแวดล้อม ประชากร ประวัติ สังคม ครอบครัว ความแตกแยก ภูมิภาแรงงาน ศิลปวัตถุ การศึกษา เศรษฐกิจ ธุรกิจและการบริหารเมือง เป็นต้น

ตัวอย่างการศึกษากกรณีที่ถูกตั้งในเหมืองเพราะเหมืองระเบิด เป็นเวลา 1 สัปดาห์ และอยู่รอดได้ 2 กลุ่ม 2 เหมืองแตกต่างกัน กลุ่มหนึ่งถูกขังในที่แคบ อีกกลุ่มถูกขังในที่กว้าง นักสังคมวิทยา รายชื่อ Rex Lucas พบว่ากลุ่มที่อยู่ในที่แคบตกลงกันว่า ห้ามแสดงอารมณ์ร้องไห้ออกมา แยกกลุ่มที่อยู่ในที่กว้างไม่ห้าม เพราะใครอยากร้องไห้ก็ให้กล่าไปร้องไห้ในมุมมืดแล้วจึงกลับมาพวกเขา วิธีการที่กลุ่มตัดสินใจร่วมกันว่าจะควบคุมอารมณ์และเก็บเลือดและปัสสาวะของตนเพื่ออยู่รอดนั้น ทั้งสองกลุ่มมีกระบวนการคล้ายกัน เป็นต้น สิ่งที่น่าสังเกตกคือที่กว้างและแคบมีอิทธิพลต่อการควบคุมพฤติกรรมหรือกระบวนการจัดระบบสังคมของตนมาก ทั้งนี้เพื่อความอยู่รอดของสังคมในลักษณะนี้หากมีการศึกษาถึงประชากรใน กทม. กับหมู่บ้านจะเห็นว่า ความจำเป็นในการจัดระบบและควบคุมสังคมแตกต่างกัน

2. การทดสอบทฤษฎี โลกกลามาแล้วว่า ทฤษฎีเป็นหรือความที่พยายามอธิบายปรากฏการณ์หรือความเกี่ยวพันของข้อเท็จจริงจริงอาจเกิดขึ้นโดยการศึกษาเอกสาร สังเกตหรือแม้แต่จากสามัญสำนึก จะด้วยประการใดก็ตามควรจะมีการทดสอบ ก่อนทดสอบทุกครั้งจะคงมีการตั้งสมมติฐาน เช่น อริสโตเติลกล่าวว่า "ความเร็วของวัตถุที่ตกลงยังพื้นโลกจะเท่ากับน้ำหนักของวัตถุ หากด้วย แรงต่อต้านของอากาศ ณ จุดนั้น" จากข้อความนี้เราจะสรุปได้ว่า วัตถุหนักจะตกเร็วกว่าวัตถุเบาในที่เดียวกัน นักวิทยาศาสตร์โบราณเชื่อกาานนี้เป็นเวลากว่า 1900 ปี จนกระทั่งกาลิเลโอถือลูกตุ้ม 2 ลูกหนักต่างกันขึ้นไม้แขวนหอนเมืองปิซานั้นแหละ จึงทราบวาลัทธิการของอริสโตเติลไม่ถูกต้อง ดังนั้นจึงสรุปได้ว่าทฤษฎีอาจจะไม่ถูกเสมอไป จำต้องมีการทดสอบ

เมื่อมีการตั้งสมมติฐานแล้ว เช่น ลูกตุ้มหนัก 10 ก.ก. จะตกเร็วกว่าลูกตุ้มหนัก 5 ก.ก. ถึง 2 เท่า โดยอาศัยหลักการของอริสโตเติล ก็จำเป็นต้องทดสอบว่าจริงหรือไม่ ดังนั้นถ้าหาหอนเมืองปิซาก็ควรค่าเนนการ 2 ประการ (1) ตรวจสอบวิธีการว่าถูกต้องทุกขั้นตอนหรือไม่ (2) ถ้าหากพบว่าวิธีการถูกต้องทุกขั้นตอน ก็ควรเริ่มตั้งทฤษฎีใหม่แทนของเก่า แต่คงทดสอบเสียก่อนเพราะจะมีคนอื่นมาทดสอบ

ว่าถูกต้องหรือไม่ นอกจากนั้นก็ควรดูว่าคนอื่น ๆ ที่ทดลองคล้าย ๆ กันนี้ใช้ทฤษฎีคล้ายกันหรือไม่ ถ้าหากต่างกันอย่างนี้จะยากที่จะคนใดคนหนึ่งทำไม่ถูก หรือมีคนทั้งสองคนก็ได้

3. ตัวแปร (Variables) คือลักษณะใดลักษณะหนึ่งของแต่ละสถานการณ์หรือบุคคล หรือกลุ่มคนอันแตกต่างกัน และสามารถวัดได้ควย เช่น ความยาว สี รายได้ อุดมภูมิ ขนาดของประชากร กระแสม และเชื้อชาติ ก็ล้วนแต่เป็นตัวแปรได้ทั้งนั้น ทฤษฎีจะอธิบายความเกี่ยวพันของตัวแปรหนึ่งหรือมากกว่า ทฤษฎีอาจจะมีความง่าย ๆ เช่น สมบัติทำให้คนเป็นสุข เด็กที่ชอบกินขนมหรือผู้ใหญ่ที่รุนแรง ชอบต่อสู้ เมื่ออัตราการว่างงานสูง อัตราการหย่าร้างก็สูงด้วย เป็นต้น ตัวแปรที่เป็นสาเหตุเราเรียกว่าตัวแปรต้น ตัวแปรที่เป็นผลเราเรียกว่าตัวแปรตาม เช่น กรณีชาอู๋ เราอาจจะพูดว่าการไปทำงานชาอู๋ เป็นตัวแปรต้น ปัญหาที่เกิดขึ้นกับลูกอาจจะเรียกว่าตัวแปรตาม (อาจจะเกิดกับเมียด้วย)

4. ตัวชี้หรือครรชนี (Indicators) นักวิทยาศาสตร์ธรรมชาติหาตัวชี้ง่าย เช่น อยากรู่ว่าเหล็กทนความร้อนได้มากแค่ไหน ก็นำเขาเตาเผาที่มีเทอร์โมมิเตอร์ แต่คันสังคมิวิทยาเราทำเช่นนั้นไม่ได้ เช่น ถ้าเราสงสัยว่าวัยรุ่นที่ชอบแสดงออกเวลาฟังดนตรี มักจะเป็นคนที่ขาดความเชื่อมั่นในตนเอง เราจะเอาอะไรเป็นตัวชี้การขาดความเชื่อมั่นในตนเอง ใช้แบบวัดอย่างไร เราอาจจะให้เพื่อน ๆ ประเมิน ให้ครูประเมิน หรือขอให้เด็กอาสาทำหน้าที่หัวหน้างานที่ยาก ถ้าหากเด็กอาสา ก็แสดงว่ามีความเชื่อมั่นสูงก็ได้ แต่บางกรณีอาจจะหาตัวชี้ยากกว่านี้

ทฤษฎีเกี่ยวกับการฆ่าตัวตายกล่าวว่าคนชั้นสูงมักจะฆ่าตัวตายมากกว่าคนชั้นต่ำหรือยากจน ถ้าใช้แบบสอบถามว่าคุณจะฆ่าตัวตายไหม คงจะไม่ได้คำตอบที่ต้องการแน่ เราอาจจะคนจากทะเบียนของตำรวจก็ได้ หรือถ้าเลือกได้ก็หา ใครฆ่าตัวตายบ้าง และฐานะทางการเงินเป็นอย่างไรในระยะเวลาที่ผ่านมาเป็น 5 หรือ 10 ปี เป็นต้น ซึ่งอาจจะพบว่าร้อยละของคนชั้นสูงที่ฆ่าตัวตายจะมากกว่าร้อยละของคนจนที่ฆ่าตัวตาย เป็นต้น นักวิจัยต้องมองหาตัวชี้ที่ดี การวิจัยจึงจะน่าเชื่อถือ

5. ความเที่ยงตรง (Validity) เราจะทราบได้อย่างไรว่าข้อมูลที่ได้นั้นมีความเที่ยงตรงเพียงใด สมมติว่าเราศึกษากรณีคนฆ่าตัวตาย เราจะรู้ได้อย่างไรว่าสาเหตุอันแท้จริงของการฆ่าตัวตายนั้นคืออะไร ญาติพี่น้องจะยอมแจ้งความจริงทั้งหมดกับเจ้าหน้าที่ใหม่ เขากลัวการเสื่อมเสียต่อวงศ์ตระกูลใหม่ถ้าเอาความจริงเบื้องหลังการฆ่าตัวตายมาพูด นักวิจัยควรตระหนักว่าข้อมูลบางประการของทางราชการนั้นไม่ถูกต้องเสมอไป เช่น จำนวนอาชญากรรมที่เกิดขึ้นในท้องถิ่น เมื่อปีที่แล้วที่ปรากฏในเอกสารของตำรวจคงน้อยกว่าความจริงแน่ นักวิจัยต้องตระหนักว่าของจริงนั้นมากกว่าสถิติแน่ในกรณีนี้

6. ความเป็นตัวแทนของประชากร (Representativeness) สถาบันวิจัย เช่น Gallup แห่งอเมริกาสามารถทำนายคะแนนเสียงของผู้สมัครรับเลือกตั้งประธานาธิบดีอเมริกาได้โดยการสุ่มตัวอย่างเพียง 2,000 คน เขาใช้วิธีแบ่ง เป็นโคตาร้อยละของกลุ่มตัวอย่าง แต่กลุ่มคนจะเท่ากับร้อยละของกลุ่มคนในประชากรที่มีสิทธิออกเสียงทั่วประเทศ แต่ก่อนจะทำเช่นนี้ ต้องศึกษาประชากรอย่างดี จนกระทั่งรู้ว่ากลุ่มไหนชอบไปลงคะแนนเสียงเท่าใด สังกัดพรรคการเมืองใด ตลอดจนแบ่งเป็นอายุ อาชีพ เมือง นคร และเขตต่าง ๆ ซึ่งเป็นงานที่ไม่ใครง่ายนัก ปัจจุบันนี้ใช้วิธีนี้และใช้วิธีสุ่มเคาะย (random sampling) จากประชากรที่แบ่งเป็นชั้น (stratified) ซึ่งทุกคนที่ทราบกันคืออยู่แล้ว การสุ่มตัวอย่าง ใดถูกต้องตามหลักการจะทำให้เรามั่นใจในผลการวิจัยมากยิ่งขึ้น

7. การทำนาย (Prediction) การวิจัยก็มุ่งหวังที่จะสรุปออกมาเป็นหลักการที่เชื่อถือได้ เช่น การวิจัยเรื่องคนฆ่าตัวตายสรุปได้ว่า คนที่มีฐานะก็มักจะฆ่าตัวตายมากกว่าคนยากจน หรือการปฏิบัติจะไม่สำเร็จหากกองทัพไม่รวมมือด้วย หรือรัฐบาลที่มาจากหลายพรรคการเมืองมักจะขาดประสิทธิภาพในการบริหารบ้านเมือง เป็นต้น การค้นพบเป็นหลักการเช่นนี้ใช้เป็นการทำนายแบบหมอดู เป็นแต่เพียงว่ากล่าวว่า ถ้าหาก x สัมพันธ์กับ y แล้ว เมื่อ x เกิดขึ้นก็มีแนวโน้มว่าจะเป็นไปได้ (probability) ว่า y จะเกิดขึ้นตามไปด้วยเท่านั้น แนวโน้มจะเป็นร้อยละ สามารถอธิบายเท่าใดก็ได้แล้วแต่นำของความสัมพันธ์ นักวิจัยพึงตระหนักว่า การวิจัยทุกครั้งมักจะมีข้อบกพร่องเสมอ เช่น บกพร่องจากการสุ่มตัวอย่าง บกพร่องจากเครื่องมือ บกพร่องจากการเก็บข้อมูล บกพร่องเพราะตัวข้อมูลเอง เป็นต้น การวิจัยเรื่องเดียวกัน วิธีเดียวกัน ประชากรคล้ายกัน อาจจะมีผลที่ออกมาเป็นตัวเลขแตกต่างกันได้ ปัจจุบันจึงได้มีการค้นคว้าศึกษาเอาผลวิจัยมาวิเคราะห์โดยทางสถิติอีกครั้งหนึ่ง เรียกว่าการวิเคราะห์ผลรวม (meta-analysis)

แหล่งข้อมูลทางสังคม (Sources of sociological data)

สังคมศาสตร์ เป็นศาสตร์ที่กินเนื้อที่กว้างมากและแบ่งเป็นหลายแขนงวิชา ดังที่บรรยายมาแล้ว วิชาสังคมวิทยาเป็นวิชาที่เกี่ยวข้องกับวิชาอื่น ๆ ด้วย ดังนั้น เมื่อจะวิจัยทางสังคมวิทยา ก็จำเป็นต้องสอดแทรกวิชาอื่น ๆ เข้าไปด้วย การวิจัยยุคปัจจุบันจึงต้องการทำงานเป็นคณะ รวมเอาบุคคลต่างสาขามาทำงานร่วมกันมากพอเท่ากับเนื้อหาวิชาที่จะทำการวิจัยนั่นเอง ดังนั้นแหล่งข้อมูลที่เรานำมาควรจะกว้างและครอบคลุมหลายด้านมากด้วย จึงจะได้ภาพที่เราศึกษาชัดและกว้างพอสมควรต่าง ๆ ของข้อมูลทางสังคมศาสตร์นี้

เอกสารทาง (Documents) ได้แก่ เอกสารของทางราชการ โรงเรียน หนังสือพิมพ์ วารสาร กฎหมาย รายงานการประชุม กิจการบ้านของศาล ทะเบียนราษฎร รายงานประจำปีของบริษัท และอื่น ๆ เอกสารส่วนบุคคลคือ โฉนดที่ดิน จดหมาย สมุดบันทึกบัญชีรายจ่ายของครอบครัว พินัยกรรม หรือแม่แต่การจดบันทึกเล็ก ๆ น้อย ๆ ในหนังสือหรือสมุดก็ใช้เป็นเอกสารการวิจัยได้ นักวิจัยบางคนไต่รอยชอนที่คัดลอกตัวอักษรลง สด. เป็นข้อมูลพบวาทนชอมสด สด. ในคนที่ฐานะสูงจากคน และได้รับ สด. จากคนที่ฐานะต่ำกว่าคน เป็นต้น W.I. Thomas ศึกษาการปรับตัวของผู้อพยพในอเมริกา โดยการศึกษาจากจดหมายที่กลุ่มตัวอย่างเขียนติดต่อกับญาติที่ประเทศเดิม

เอกสารอื่น ๆ เช่น แผนที่ ฟิล์ม ภาพยนตร์ โปสเตอร์ กระบวนการผลิตวัตถุ และอื่น ๆ ก็สามารถใช้เป็นเอกสารทางการวิจัยได้ เช่น David McClelland ศึกษาอาณาจักรการค้าขายของกรีกสมัยโบราณ โดยดูจากแผนที่วางโครงข่ายโครงข่ายที่พบในกรีกโบราณ ชนิดที่ไขปริศนาและน้ำมันมะกอก เพราะสองสิ่งนี้มีการผลิตมาก และเป็นสินค้าของกรีกสมัยก่อน โดยวิเคราะห์ห่อหุ้มของโศกยจึงทราบพอครากรีกโบราณ เกินต่าง โกล โกล เพียงใด แต่ต้องตระหนักว่าคงจะมีการซื้อจากพ่อค้ากรีกแล้วส่งไปขายต่อถึงเมืองอื่นใดอีก ดังนั้นระยะทางที่พบคงจะไกลกว่าที่เป็นจริง ทัศนะจะไกลกับความจริงคงเป็นระยะทางไกลสุดที่พบปริมาณใดค่อนข้างมากนั่นเอง

Philippe Aries ศึกษาวิธีการที่ใหญ่ให้ความดูแลเด็กในยุโรปย้อนหลังหลายร้อยปี โดยศึกษาจากสมุดบันทึกแต่ละสมัยที่ภาพเด็กและภาพผู้ใหญ่ดูแลเด็กอย่างไร ภาพครอบครัว และอื่น ๆ เป็นต้น

หินที่หลอมฝังศพบอกวันเกิด วันตาย ก็มีคนเคยใช้ประมาณอายุคนแต่ละสมัยว่ายืนยาวเท่าไร แต่ข้อมูลที่โกลมากกว่าความจริง เพราะคนที่ตายและมีป้ายที่หลุมศพมักจะเป็นคนฐานะดี อายุคนฐานะดีโดยทั่วไปมักจะไม่มีความเป็นอยู่ดี มีโอกาสไขปริศนาแพทย์จึงอายุยืนมากกว่าคนจน ๆ

หนังสือรุ่นก็เคยใช้เป็นเอกสารการวิจัยถึงความเปลี่ยนแปลงของคนนิวกา ที่มีโอกาสเป็นหัวหน้างานต่าง ๆ ของรุ่น นักวิจัยพบว่านักเรียนนิวกามีโอกาสเป็นหัวหน้างานต่าง ๆ ของรุ่นมากขึ้นตามลำดับเมื่อเวลาผ่านไป

เทปบันทึกเพลงก็อาจจะใช้เป็นเอกสารในการวิจัยได้ถ้าหากท่านสนใจศึกษาเพลงของคนแต่ละท้องถิ่น อเมริกา เคยบันทึกบทเพลงและโคลงกลอนบนแผ่นเสียงปลาคันนี่มี สิ่งออกสู่อวกาศกับยานสำรวจอวกาศ ซึ่งคงเป็นเจตนาจะให้ผู้คนพบในสมัยที่อเมริกาถวลัวสงครามปรมาณูมาก ๆ มีการทำบันทึกของเมือง เป็นข้อมูลต่าง ๆ แล้วบรรจุในกล่องเหล็กและหุ้มด้วยซีเมนต์หนาผนังไว้กลางใจเมือง

ทุกเมือง คงหวังให้คนรุ่นหลังมาค้นพบกระมังถ้าหากมีใครอยู่รอด

2. สถิติของทางราชการ (Official Statistics) รัฐและหน่วยงานของรัฐ
จัดพิมพ์เอกสารที่เป็นสถิติมาก เช่น สำมะโนประชากร จำนวนนักเรียนนักศึกษา งบประมาณแผ่นดิน
รายได้จากภาษี บริษัทห้างร้านและธนาคารบางแห่งที่จัดทำหนังสือสถิติของคนเหมือนกัน องค์การ
ระหว่างประเทศ เช่น UNESCO ILO FAO ก็จัดทำเอกสารสถิติเหมือนกัน ผู้สนใจสามารถศึกษา
และขอใ้จากสำนักงานองค์การภายในประเทศ บางครั้งข้อมูลทางราชการอาจจะไม่ถูกต้องนัก เช่น
ข้อมูลนักเรียนระดับประถมที่เอาไปเกี่ยวข้องกับระดับเงินเดือนของครูใหญ่ก็ได้

3. การสัมภาษณ์ (Interviews) บางครั้งนักวิจัยใช้วิธีสัมภาษณ์บุคคลที่พิจารณา
แล้ววารอบรู้ วิธีสัมภาษณ์ทั้งที่กำหนดคำถามและลำดับคำถามไว้แน่นอน และไม่กำหนดลำดับคำถาม
ไว้แน่นอน (structured and unstructured interviews) วิธีวิจัยหลายรูปแบบ เช่น
Ethnographic Future Research ก็ใช้วิธีสอบถามเขาช่วย เป็นคน การสอบถามบางครั้ง
บางคำถามก็ไม่สมควรจะถาม ผู้ตอบก็ไม่กล้าตอบ บางครั้งการลำดับคำถามต่างกันอาจจะทำให้ผู้ตอบ
เข้าใจไขว่ไขว่ได้ บางครั้งผู้ถามอาจจะมีการโน้มน้าวการตอบของผู้ตอบได้ นักวิจัยควรระวังในข้อนี้
นักสัมภาษณ์ที่ฟังผู้ตอบด้วยความเป็นกันเองและให้ความสนอกสนใจ มักจะได้คำตอบ แต่หากผู้สัมภาษณ์
แยงตอบเสียเองก็คงจะได้คำตอบของตนเอง

4. แบบสอบถาม (Questionnaires) แบบสอบถามเป็น เครื่องมือที่ใช้กันมากที่สุด
ผู้ตอบแบบสอบถามมีโอกาสเขียนบรรยายอะไรก็ได้ตามที่ตนต้องการ โดยไม่ต้องกลัวว่าผู้วิจัยจะทราบ
เป็นใคร แต่ปัญหาที่พบคือผู้ตอบบางคนไม่ให้ความสนใจ อาจจะให้คนอื่นตอบแบบสอบถามแทน บางคน
อาจจะเขียนหนังสือไม่เป็น บางคนรู้สึกรำคาญที่เห็นแบบสอบถาม โดยปกติถ้าหากส่งทางไปรษณีย์อาจจะ
ได้รับกลับไม่เกินร้อยละ 50 แบบสอบถามที่ ำถามง่าย น่าสนใจ ส่งไปจากหน่วยงานที่มีชื่อเสียงมัก
จะได้รับกลับ คนที่ชอบตอบแบบสอบถาม โดยเฉพาะแบบที่มีบรรยายด้วย มักจะเป็นคนที่ชอบเขียน ถ้าเป็น
ลักษณะเช่นนี้แบบสอบถามที่ใกล้กลับมาอาจจะไม่เป็นตัวแทนที่ดีของประชากรก็ได้

5. การสังเกต (Observation) ถ้าเป็นเหตุการณ์ที่เกิดขึ้นปัจจุบัน นักวิจัยใช้วิธี
สังเกตได้ การสังเกตมี 2 วิธีคือ ผู้ถูกสังเกตไม่ทราบว่าถูกสังเกต เรียกว่า
และแบบที่ผู้สังเกตเข้าไปรวมในเหตุการณ์ด้วย เรียกว่า วิธีนี้
ผู้สังเกตของจุดนั้นที่กตลอดเวลา และพยายามอย่าให้ความรู้สึกของตนเข้าไปเกี่ยวข้องกับเหตุการณ์ด้วย วิธีนี้

วิธีการ เขาไปรวมและสังเกตุอาจจะเกิดปัญหาหลายประการ เช่น ผู้สังเกตุกลายเป็น
 ตัวแปรไปด้วย ปัญหาประเพณี เช่น นักวิจัยคนหนึ่งเขาไปอยู่กับชนเผ่าหนึ่งในแอฟริกา จนกระทั่งได้
 รับการยอมรับเป็นพวกและอยากจะยกลูกสาวให้ เมื่อเผ่าอยู่ข้างเคียงยกพวกมาโจมตีด้วยธนู หัวหน้า
 เผ่าขอให้นักวิจัยใช้ปืนประจำตัวยิงต่อสู้ ถ้าท่านเป็นนักวิจัยจะทำอย่างไร กรณีที่เขาไปสังเกตุพฤติกรรม
 ของแก๊งมาเฟีย ถ้านักวิจัยทราบว่แก๊งกำลังวางแผนปล้นธนาคาร นักวิจัยควรจะทำอย่างไร เป็นต้น
 การเขาไปอยู่ด้วยกับกลุ่มคนที่สังเกตุอาจจะได้รับข้อมูลบางอย่างที่ไม่คาดฝัน เช่น คนที่เขาไปอยู่บ้านพัก
 คนชรา คนทั่วไปอาจจะคิดว่าเป็นคนแก่ที่สิ้นหวัง เป็นคนที่ตายทางสังคม ก่อนตายทางร่างกาย แทนัก
 วิจัยที่เขาไปสังเกตุพบว่าคนแก่เหล่านั้นสนุกสนานรำเริง และมีชีวิตชีวายิ่งกว่าอยู่กับบ้านลูกหลานตนเอง
 เสียอีก

6. การเ้าห้องทดลอง (Laboratory experiment) นักวิจัยหลายท่านนิยม

เ้าห้องทดลอง วิธีการบริหารที่เรียกว่า situational administration นั้น Dr.Fiedler
 เป็นผู้นำมาใช้ที่มหาวิทยาลัยอิลลินอยส์ ซึ่งพัฒนามาจากการทดลองกับเด็ก โดยมีผู้ใหญ่ที่ได้รับการฝึกดี
 แล้วเป็นหัวหน้ากลุ่ม

การทดลองว่าภาพยนตร์ประเภทรุนแรงมีผลต่อพฤติกรรมของเด็กอนุบาล หรือไม่ว่าใน
 ห้องทดลอง โดยให้เด็กกลุ่มแรกดูโทรทัศน์หนึ่งรุนแรง กลุ่มสองให้ดูภาพยนตร์ธรรมชาติ แล้วปล่อยให้
 2 กลุ่มลงสนามเล่น ร่วมกับเด็กอื่น ๆ นักวิจัยนับจำนวนครั้งที่เด็กสองกลุ่มนี้รังแกเพื่อน พบว่าเด็กกลุ่ม
 แกร็งแกเพื่อนเล่นมีจำนวนครั้งมากกว่าเด็กกลุ่มที่สอง เป็นต้น การที่จะพิจารณาว่าใครมีบุคลิกภาพแบบ
 วางอำนาจ (Authoritarian) ก็ทำในห้องทดลองเหมือนกัน แต่อย่างไรก็ดี การทดลองของวิชา
 สังคมศาสตร์ยังทำได้ในวงจำกัดมาก เพราะมีปัญหาทางด้านจริยธรรม กฎหมาย และอื่น ๆ อีกมาก

7. การวิเคราะห์เนื้อหา (Content analysis) นักวิจัยใช้วารสาร หนังสือ

หนังสือพิมพ์ โปรแกรมโทรทัศน์ จดหมายส่วนตัว สมุดบันทึกส่วนตัวของบุคคลเพื่อเสาะหาเนื้อหาหรือ
 แนวคิดที่ซ้ำ ๆ กันยุคหนึ่งสมัยหนึ่ง วิธีการเช่นนี้เรียกว่าการวิเคราะห์เนื้อหาเช่น Lenore Weitzman
 ศึกษาว่าสังคมให้ความสำคัญต่อเพศชายหรือหญิงมากกว่ากัน โดยการศึกษาหนังสืออ่านสำหรับเด็กจำนวน
 18 เล่ม ซึ่งจัดเป็นหนังสือยอดเยี่ยมประจำปีของ 5 ปีที่ผ่านมา พบว่ามีภาพ 261 ภาพ เป็นภาพชาย
 และ 23 ภาพเป็นภาพหญิง ภาพเด็กชายมักจะแสดงการกระทำอะไรอย่างใดอย่างหนึ่ง ถ้าเป็นการจูง
 สุนัขตัวโตก็โดยไม่มีสายรัศคอสุนัข ส่วนภาพเด็กหญิงก็เพียงยืนยิ้ม หรือจูงลูกหมาตัวเล็ก ๆ ถูกลูกหมา
 ลากแหมเดินไม่ไหว ภาพเหล่านี้สร้างความประทับใจให้เด็ก ๆ ที่อ่านหนังสือเหล่านี้อย่างไร ทำให้เด็ก
 ชายหญิงรับค่านิยมเช่นนั้นไว้ม่างหรือไม เมื่อศึกษาภาพผู้ใหญ่ชายและหญิงในหนังสือชุดนี้ก็มีลักษณะเหมือนๆ

กัน ภาพเหล่านี้ให้ภาพพจน์ของชายและหญิงในสังคมเราแก่เด็กถูกต้องหรือไม่

การศึกษาค้นคว้าเพื่อหาสิ่งใดสิ่งหนึ่งที่เหมือน ๆ กันในเอกสารยุคหนึ่ง สมัยหนึ่ง เช่นนี้ เรียกว่าการวิเคราะห์เนื้อหา

ถ้ามีคำถามว่า จะใช้วิธีการใดในการเก็บข้อมูล คำตอบก็คือวิธีที่ดีที่สุด คือวิธีที่ง่ายที่สุดและได้ข้อมูลมาก และเที่ยงตรงที่สุด จะเป็นวิธีใดก็แล้วแต่สถานการณ์ การค้นหาข้อเท็จจริง เรื่องหนึ่งควรจะใช้หลายวิธี มีวิธีหนึ่งเป็นวิธีหลักและวิธีอื่นเป็นข้อปลีกย่อย เพื่อตรวจสอบซึ่งกันและกัน

การวิจัยประเมินผล (Evaluation research)

ในระยะ 10 ปีที่ผ่านมา นักสังคมวิทยานิยมวิจัยนโยบายหรืองานของรัฐบาลมาก เพราะเห็นว่ามีผลต่อสังคมอย่างมาก เช่น ประเมินผลจากกฎหมายจราจรฉบับใหม่ของกรมตำรวจได้ผลดีแค่ไหน โครงการ ศพศ.6 ของกระทรวงศึกษาธิการได้ผลอย่างไร พ.ร.บ.วิทยาลัยครู พ.ศ. 2527 ได้ผลเป็นอย่างไร โครงการศูนย์เด็กของกรมพัฒนาชุมชนได้ผลอย่างไร การรักษาค้นไซจิตเวชประจำในโรงพยาบาลก็ให้มาพบหมด เป็นครั้งคราวได้ผลต่างกันอย่างไร ภาพยนตร์จีนมีอิทธิพลต่อพฤติกรรมของเด็กอย่างไร เป็นต้น การวิจัยทำนองนี้จะเป็นการวิจัยหรือประเมินผลงาน และวางแนวทางใหม่ หรือเป็นการวิจัยเพื่อวางนโยบาย

การเผยแพร่ผลงานวิจัย

นักวิจัยควรเผยแพร่ผลงานวิจัยให้ผู้อื่นได้ทราบด้วย เพื่อจะได้ไม่เป็นการสูญเปล่า การเผยแพร่ผลงานวิจัยนั้น อาจดำเนินการอย่างใดอย่างหนึ่งดังต่อไปนี้

1. แจกจ่ายผลงานวิจัยไปยังสถาบันต่าง ๆ
2. เสนอผลงานวิจัยในวารสารการวิจัย
3. แปลเป็นภาษาอังกฤษเพื่อเผยแพร่ไปยังหน่วยงาน /องค์การต่างประเทศ
4. จัดการประชุมทางวิชาการ เพื่อแลกเปลี่ยนผลงานวิจัยระหว่างนักวิจัยด้วยกัน

การวิจัยทั้งประยุกต์และพื้นฐานนับเป็นงานของสถาบันอุดมศึกษา ดังนั้นนักวิจัยจึงต้องวิจัยเพื่อพัฒนาชีวิตและสังคมให้เจริญเพื่อที่จะส่งผลสะท้อนกลับมายังผู้วิจัยด้วย ดังเช่น การประชุมของสหประชาชาติที่กรุงเวียนนา ค.ศ. 1979 กำหนดไว้ว่า การวิจัยการให้ความสำคัญในการสนองความต้องการของมนุษย์ และเป้าหมายของสังคมโดยรวม ผลการวิจัยเมื่อเป็นที่ยอมรับกันแพร่หลายแล้วสามารถนำไปปรับนโยบายและแนวปฏิบัติทางสังคมได้

เอกสารอ้างอิง

1. Metta Spencer, Foundations of Modern Sociology, Prentice Hall, Inc., Englewood Cliffs, N.J. 1979.
 2. Phillip M. Hauser etc., Handbook for Social Research in Urban Areas, UNESCO, 1965.
 3. Robert Rosenthal, Meta-Analytic Procedures for Social Research Sage Publications, Beverly Hills, California 1984.
 4. Arthur A. Carin and Robert B. Sund, Teaching Science Through Discovery, Charles E. Merrill Publishing Company, Columbus, Ohio, 1970.
 5. George F. Kneller, Educational Anthropology, John Willy & Sons, Inc, New York, N.Y. 1965.
 6. Federics Mayer, Edit., Scientific Research And Social Goals, Pergamon Press, Oxford UNESCO 1982.
-

ตอนที่ 2 การวิจัยทางมนุษยศาสตร์

มนุษยศาสตร์

คำว่า มนุษยศาสตร์ (Humanities) มี 3 ความหมาย ตอนเริ่มแรกในสมัยการฟื้นฟูศิลปในยุโรปเมื่อศตวรรษที่ 14-16 หมายถึงความสนใจในโบราณคดีและมนุษยโลก ต่อมาในสมัยกลาง การเรียนส่วนมากจำกัดอยู่เพียงการศึกษาเกี่ยวกับกรีกและลาติน คำว่า มนุษยศาสตร์ในยุคนั้นจึงหมายถึงเพียงการศึกษาวิชาภาษาและวรรณคดีของกรีกและลาติน ในสมัยปัจจุบันคำว่า มนุษยศาสตร์ หมายถึงศิลป 5 ประการคือ คนตรี วรรณคดี สถาปัตยกรรม และจิตรกรรม เป็นหลัก บางครั้งก็รวมเอาวิชาสิ่งทอ เซรามิก งานโลหะ และศิลปผสม เช่น การฟ้อนรำ การเต้นรำ ภาพยนตร์ ละคร และละครโรง เข้าไปด้วย ส่วนวิชาประวัติศาสตร์ ปรัชญา หรือศาสนา ไม่นับว่าเป็นมนุษยศาสตร์หรือศิลปะ เว้นแต่บางส่วนจะปรากฏในศิลปเท่านั้น

ลักษณะทั่วไปของวิชามนุษยศาสตร์

เมื่อกล่าวถึงมนุษยศาสตร์หรือศิลปะจะหมายถึง แขนงวิชาหลัก 5 สาขาคือ คนตรี วรรณคดี สถาปัตยกรรม และจิตรกรรม ดังนั้นเมื่อกล่าวถึงลักษณะทั่วไปของวิชามนุษยศาสตร์ จึงหมายถึงลักษณะทั่วไปของ 5 สาขาวิชานี้

ลักษณะทั่วไปของวิชามนุษยศาสตร์มี 6 ประการคือ (1) เนื้อหา คือสิ่งนั้นคืออะไร (2) หน้าที่ คือสิ่งนั้นถูกสร้างมาเพื่อประโยชน์อะไร (3) สื่อกลาง หมายถึงศิลปถูกสร้างด้วยอะไรหรือแสดงให้โลกดูด้วยวิธีใด (4) โครงสร้าง หมายถึงศิลปนั้นถูกสร้างขึ้นโดยยึดหลักการอย่างไร (5) รูปแบบ หมายถึงศิลปมีลักษณะพิเศษอย่างไร (6) คุณสมบัติ หมายถึงศิลปนั้นดีหรือไม่เพียงใด รายละเอียดเกี่ยวกับลักษณะทั่วไปของมนุษยศาสตร์มีดังนี้

1. เนื้อหา (Subject) ศิลปบางอย่างไม่มีเนื้อหา คือไม่เป็นตัวแทนสิ่งใดในสภาพธรรมชาติ สถาปัตยกรรมก็ไม่มีใครมีเนื้อหา แก้ววรรณคดีมีเนื้อหา เมื่อมองภาพเขียนเรাত্রาบเนื้อหาทันที เช่น ภาพคน ภาพภูมิประเทศ ภาพสัตว์ ในดนตรี เช่น บทที่ ชื่อ The Fountain มีเนื้อหาคือเสียงน้ำพุ หรือบทเพลง Blue Danube ก็มีเนื้อหาเป็นสายน้ำลูแกมู ศิลปไม่จำเป็นต้องมีเนื้อหาเสมอไป ในกรณีนี้เราเรียกว่าศิลปบริสุทธิ์

เนื้อหาของศิลปมักจะมีที่มาหลายทางดังนี้

1.1 ศาสนา เช่นมาจากพระคัมภีร์ เรื่องของออร์ทอด็อกซ์ เรื่องเกี่ยวกับศาสนา พิธีกรรมต่าง ๆ เป็นต้น

1.2 นิยายต่าง ๆ เช่น นิยายของกรีก นิยายโบราณของชุมชน เป็นต้น

1.3 ประวัติศาสตร์ ประวัติศาสตร์เป็นแหล่งที่มาของศิลปะเป็นอย่างมาก รองจากสาขา การแบ่งศิลปะเป็นยุคก็แบ่งตามประวัติศาสตร์ เช่น สมัยสุโขทัย สมัยอยุธยาตอนต้น เป็นต้น

1.4 ศิลปะประยุกต์ ศิลปะก็เป็นแหล่งที่มาของศิลปะ เช่น งามเกียรติ ก็มาจากรามายณะของ อินเดีย บัลเลตก็มาจากดนตรีและโคลง

อย่างไรก็ตาม ศิลปินมีสิทธิ์ที่จะเลือกเนื้อหาใด ๆ ก็ได้ หรือไม่เลือกเลย แต่เป็นการริเริ่ม ตามแนวความคิดของศิลปินเองก็ได้ ทั้งนี้จึงมีคำพูดว่า ความยิ่งใหญ่ของศิลปะไม่ใช่มาจากเนื้อหา แต่มาจากศิลปินผู้ประพันธ์ศิลปะนั้น ๆ

2. หน้าที่ (function) ข้างทองชาวอิตาลีเลียนชื่อ เบนเวนุโต เซลลินี ใ้ทำอ่างทอง ใบเล็กให้กษัตริย์ฟรานซิสที่ 1 (ศตวรรษที่ 16) ของฝรั่งเศส ฐานเป็นสีดำ ข้างบนปากชามเป็นรูปของ ชาย 1 หญิง 1 ชายหมายถึง ทะเล หญิงหมายถึง แผ่นดิน ชายมีเรือ ลักษณะของเนปจูน เจ้าแห่งทะเล คำถามว่าสิ่งนี้สร้างมาเพื่ออะไร คำตอบก็คือ ง่าย ๆ ก็คือ นี่แหละคือหน้าที่ของศิลปวัตถุชิ้นนี้

ศิลปวัตถุบางอย่างก็มีหน้าที่ ทางสถาปัตยกรรมบางครั้งทราชมว่าอาคารแต่ละหลังสร้างเพื่ออะไร เพราะรูปร่างของอาคารจะเป็นเครื่องบอกหน้าที่ของมัน ปฏิมากรรมบางทีก็มีหน้าที่ บางทีก็ไม่มี วรรณคดี ก็เช่นกัน เราเรียกศิลปะที่มีหน้าที่ว่า ศิลปะประยุกต์ คนที่ตอนเริ่มแรกก็มีหน้าที่ คือเพื่อศาสนา ในการบวง สรวงพระผู้เป็นเจ้าและเพื่อการเคารพหรือทอมนำ แต่ปัจจุบันคนตรีบางชิ้นก็ไม่มีหน้าที่เหมือนกัน

3. สื่อกลาง (medium) หมายถึงวิธีการที่ศิลปินนำศิลปะของตนมาให้ประชาชนรู้และชื่นชม เช่น สถาปนิกใช้ไม้ ซีเมนต์ หิน อิฐ ปฏิมากรใช้หินอ่อน สัมฤทธิ์ และไม้ฉัตรกรใช้สี ไม้หรือผ้าใบ นัก ประพันธ์ใช้คำพูด นักดนตรีใช้เสียงและเครื่องดนตรี เป็นต้น ทั้งนี้จึงมีการแบ่งศิลปะออกเป็นประเภทที่ เห็นได้ เช่น ภาพเขียน สถาปัตยกรรม เครื่องแก้ว เป็นต้น และประเภททั้ง เช่น ดนตรีและวรรณคดี

4. โครงสร้าง (organization) แบ่งออกเป็น 2 ประเภทคือ แผน (plan) เช่น เรามีกาพย์ 1 ภาพ ใ้สรอบ แจกัน 2 ใบ ต้องการจะวางบนชั้นประดับข้างฝา เราจะจัดอย่างไร เอาภาพไว้กลาง แจกันไว้ข้างละใบ และหากันเท่าไร โครงสร้างแบบนี้เรียกว่า skeleton structure ส่วนแบบที่ 2 เรียกว่า organic structure

คือเรียงเข้าด้วยกันแล้วมองดูว่า แต่ละส่วนมีความเกี่ยวพันกันอย่างไร จึงความเป็นอันหนึ่งอันเดียวกัน นอกจากนั้นแล้วยังมีคำว่าสัดส่วนเข้าเกี่ยวของด้วย (proportion) เช่น เรามองคนที่สวยหรือรูปปั้นที่สวยงาม จะเห็นว่าส่วนต่าง ๆ ของร่างกายนั้นพอเหมาะกันดี ทุกส่วนรับกันหมด เป็นต้น หรือการมองดู อาคารที่สวยงาม เช่น พระที่นั่งอนันตสมาคม ก็เช่นกัน

5. รูปแบบ (Style) ศิลปินแต่ละคนจะมีรูปแบบของตนเอง ซึ่งอาจจะศึกษาได้ 2 วิธีคือ (1) ดูจากเนื้อหา สื่อกกลาง และโครงสร้าง (2) ศึกษารวมทั้งหมด เช่น เรามองดูอาคารใน กรุงเทพฯ เช่น กระทรวงมหาดไทย จะมีรูปแบบแบบยุโรป ส่วนโบสถ์วัดสุทัศน์จะมีรูปแบบแบบไทย เป็นต้น รูปแบบของศิลปินในยุโรปแบ่งออกได้เป็น 3 ประเภทคือ (1) แบบคลาสสิก (classicism) จะมีลักษณะซรรมคา สมดุลย์ ตรงตามจุดประสงค์ และไมหรรษา (2) แบบโรแมนติก (Romanticism) เป็นแบบเพ้อฝัน ไม่เป็นความจริงอยู่ในโมโนภาพ เช่น บทละครเรื่อง Phedre ซึ่งเป็นชื่อชายคนหนึ่ง มีความดีพร้อมทุกประการ ภรรยาตายจึงแต่งงานใหม่กับหญิงสาวสวย หญิงคนนี้ก็กลับรักลูกชายของเขา ซึ่งมีคุณความดีเหมือนพ่อ และยังคงอยู่ในวัยหนุ่มแน่น ลูกชายก็มีความรักในหญิงนั้น แต่ไม่แสดงอาการอะไร ออกมา เพราะเห็นว่า เป็นภรรยาของพ่อ เป็นต้น (3) แบบของจริง (Realism) เช่น ภาพเขียน ก็เหมือนของจริง เป็นภาพภูมิประเทศ ภาพคน เช่น โมนาสิซา ภาพสัตว์ และอื่น ๆ

โสภณาภรณ์และตลก บางทีก็จัดเป็นรูปแบบหนึ่ง ของศิลปะเหมือนกัน มีคำกล่าวว่า ชีวิต เป็นเรื่องตลกสำหรับคนที่คิดเช่นนั้น และเป็นเรื่องเศร้าสำหรับคนที่รู้สึกเช่นนั้น ดังนั้นในเรื่องเดียวกัน อาจจะมีทั้งตลกและเศร้าได้ เช่น บทของ ไชยยศ ในเรื่อง เวณีสวานิส เป็นต้น

6. คุณสมบัตินหรือคุณค่า (Judgement) ของศิลปะคือการพิจารณาตัดสินว่าศิลปะชิ้นนี้มี ค้ำมากแค่ไหน ค้ำมากหรือน้อยเพียงใด ก่อนที่จะถึงขั้นตัดสินลงไปว่าดีหรือไม่ดีนั้น ผู้ศึกษาศิลปะจะพยายาม ทำความเข้าใจในเรื่องต่อไปนี้ (1) ศิลปินพยายามทำอะไร (2) ศิลปินพยายามสื่อความหมายอะไรออกมา (3) เขาทำได้มากแค่ไหน (4) สื่อกกลางที่ใช้ชิ้นนี้มีประสิทธิภาพเพียงใด (5) เนื้อหาและสื่อเหมาะสม ไหม (6) แต่ละองค์ประกอบสัมพันธ์กันดีเพียงใด (7) รายละเอียดทุกอย่างนั้นมุ่งไปสู่จุดประสงค์ที่ศิลปิน ต้องการแสดงออกหรือไม่

อย่างไรก็ตาม ผู้ศึกษาศิลปะควรมุ่งถึงความแตกต่างของศิลปะในแง่ต่อไปนี้

(1) ศิลปะที่ถูกสร้างขึ้นในแต่ละอารยธรรมที่ต่างกันจะแตกต่างกัน ผู้ศึกษาศิลปะเข้าใจ อารยธรรมของศิลปิน เจ้าของศิลปะนั้นด้วย เช่น รูปปั้นชายหนุ่มชื่อ เดวิด ของไมเคิลแองเจโล ก็หมายถึง เดวิดและโกโลแอท ในนิยายเกี่ยวกับศาสนาตนเอง

(2) ศิลปะคนละสมัย ศิลปะสมัยหนึ่งถูกสร้างขึ้นในสภาพแวดล้อมและความรู้สึกนึกคิดของ คนสมัยนั้น ย่อมต่างกับสมัยปัจจุบัน เช่น เมืองลังกาใน เรื่องพระอภัยมณี ย่อมถูกแปลสำหรับคนยุคนี้ เพราะลังกาไม่มีฝรั่งสวย ๆ เช่น นางละเวง มีแต่คนเฒ่ามียศ และสิงหล นีวคำหั้นนั้น

(3) ความยากของศิลปะ คนทั่วไปชอบคนตรีที่ฟังแล้วรื่นหู ภาพที่ดูแล้วสบายตา แต่คุณภาพของ ปिकासโซแล้วเว็ชเชอร์นะ ศิลปะยาก ๆ เช่นนี้ทำให้ผู้ศึกษาเข้าใจได้ยาก

การศึกษาศิลป์

เมื่อศึกษาศิลปกรรมจะศึกษาถึงลักษณะทั่วไปของศิลปทั้ง 6 ประเภท ดังตารางข้างล่างนี้

ประเภท	ดนตรี	วรรณคดี	จิตรกรรม	ประติมากรรม	สถาปัตยกรรม	ศิลป์ประยุกต์
เนื้อหา						
หน้าที่						
สื่อกลาง						
โครงสร้าง						
รูปแบบ						
คุณสมบัติ						

นอกจากนี้แล้ว ผู้ศึกษาที่สนใจมากอาจจะศึกษาศิลปแต่ละชิ้นในแนวลึก เช่น

- (1) ศึกษาเรื่องราวหรือประวัติของศิลปนั้น ๆ เช่น พระบรมรูปทรงมา พระอุโบสถวัดเบญจมบพิตร ปราสาทหินเขาพนมรุ้ง เป็นต้น (2) ศึกษาศิลปนั้น ๆ อย่างลึกซึ้งในเนื้อหาของมัน เช่น พระอภัยมณี ศกุนตลา เป็นต้น

การศึกษาศิลปนั้นมีข้อควรคำนึงดังนี้

1. การศึกษาศิลป เป็นเรื่องของประสบการณ์ ความสุข และความชื่นชอบ ผู้ศึกษาต้องทำเอง มีประสบการณ์ตรง และใช้วิจารณญาณของตนเอง การที่จะให้คนอื่นไปฟังดนตรี และผู้ศึกษาชื่นชอบโดยไม่เคັฟังดนตรีคงเป็นไปไม่ได้
2. ศิลปมีมากมาย ศึกษาจนตลอดชีวิตก็ยังไม่หมด ผู้ศึกษาต้องเสาะหาผู้ทรงคุณวุฒิในค่านนั้น ๆ แล้ว ปรึกษาผู้ทรงคุณวุฒิ ฟังความคิดเห็นหรืออาณัติความหรือหนังสือของผู้ทรงคุณวุฒิเหล่านั้น
3. ผู้ศึกษาต้องมีความจริงใจต่อตนเอง เมื่อรู้สึกว้ากกับชววววดี รู้สึกว่าไม่ก็กับชววววไม่ดี แต่ไม่ควรให้คานิยมของทนมามีอิทธิพลต่อความคิดเห็น เชคส์เปียร์กลาวววว "เมื่อทนมย่นอยุ่หน้าภาพเขียนทานอย่าควนพูดออกมา รอจนกว่าภาพเขียนนั้นจะพูดกับทนมเอง" นั่นก็คือคุณค่าของภาพเขียนหรือศิลปมีอยู่ในตัวของมันเอง ผู้ศึกษาต้องพยายามทำความเข้าใจให้ได้
4. ศิลปมีทั้งแง่กาย มองที่เคียวเข้าใจเนื้อหาได้ จนกระทั่งยาก มอง 5 ครั้ง ก็ยังไม่ทราบว่าเป็นอะไร คนที่อ่าน Divine Comedy ของ Dante ครั้งเคียวเข้าใจนั้นหายาก หรืออ่านพระไตรปิฎกครั้งเคียวเข้าใจหมคค์หายากเช่นกัน ผู้เริ่มศึกษาควรเริ่มจากสิ่งที้ง่าย ๆ ก่อน เช่น

ถ้าภาพยนตร์ของวอลท์ดิสนีย์ ก็เริ่มจากมิกกี้เมาส์ก่อน แล้วจึงไปคุณแพนตาเซียในภายหลัง

การวิจัยทางมนุษยศาสตร์

การวิจัยทางมนุษยศาสตร์เป็นการวิจัยที่ยากมาก เพราะนอกจากจะมีขั้นตอนเหมือนกับ การวิจัยทางสังคมศาสตร์แล้ว ผู้วิจัยต้องมีพรสวรรค์ทางศิลปะและมีความรู้ทางศิลปะอีกด้วย ศิลปะเป็นวิชา ที่ต้องมีประสบการณ์ มีความรู้สึกโดยตนเอง จะให้คนอื่นรู้สึกแทนและบรรยายความรู้สึกให้ละเอียดอ่อน จนคนอื่น ๆ ซาบซึ้ง เหมือนตนเองก็ทำไม่ได้ ดังนั้นการวิจัยโดยทั่วไปจะเป็นเกี่ยวกับทัศนคติของคนกลุ่ม หนึ่งต่อศิลปะ หรืออิทธิพลของศิลปะบางประเภทต่อคนกลุ่มหนึ่ง หรือศึกษาเชิงประวัติศาสตร์ เช่น ศิลปสมัย สุโขทัย ประวัติของสุนทรภู่ เครื่องปั้นดินเผาที่บ้านเชียง ถ้วยชามลายูครามที่บ้านกรวด บุรีรัมย์ เป็นต้น การวิจัยศิลปปริทัศน์โดยตรงควร เป็นงานของศิลปินโดยเฉพาะ

ปัจจุบันนี้นอกจากจะศึกษาจากเอกสารโบราณ เอกสารที่ผู้รู้เขียนไว้ ประวัติศาสตร์และ สถาปัตยกรรมศาสตร์ของแหล่งศิลปวัตถุแล้ว ยังมีเครื่องมือวัดอายุของวัตถุนั้น โดยวัดปริมาณคาร์บอนในสิ่ง นั้นอีกด้วย ผู้สนใจควรจะศึกษาเพิ่มเติมให้ละเอียดยิ่งขึ้น เพราะเท่าที่กล่าวมานี้เป็นเพียงการเกริ่น เรื่องงานวิจัยเท่านั้น การที่จะไปเข้าใจสิ่งเหล่านั้นเป็นหน้าที่ของท่านโดยตรง และท่านต้องทำโดย ตนเอง อนึ่ง การวิจัยทางด้านวิทยาศาสตร์ธรรมชาติและสังคมศาสตร์ก็เพื่อพัฒนาทางกาย และสภาพ แวดล้อมของมนุษย์ การวิจัยทางมนุษยศาสตร์หรือศิลปะก็เพื่อผลทางใจอันอยู่ในตัวมนุษย์

การวิจัยด้านมนุษยศาสตร์ในประเทศไทย

การวิจัยทางด้านมนุษยศาสตร์ของไทยมีน้อยมาก รายงานการสัมมนาเรื่องการพัฒนาการ วิจัยด้านมนุษยศาสตร์ จัดโดยสำนักงานคณะกรรมการวิจัยแห่งชาติ พ.ศ. 2519 แบ่งมนุษยศาสตร์ออกเป็น 7 แขนง คือ

1. ปรัชญาและศาสนา
2. ประวัติศาสตร์
3. โบราณคดี
4. ภาษาและวรรณคดี
5. จิตวิทยา
6. การศึกษา
7. ศิลป รวมทั้ง ศิลปวิทยา สุนทรียศาสตร์ คนตรี จิตรกรรม การละคร การเล่นพื้นเมือง

ทุกคา และอื่น ๆ 24 สาขา

รายงานฉบับนั้นได้เสนอแนะหัวข้อวิจัยไว้หลายหัวข้อ เช่น

1. ศาสนากับศาสตร์สาขาอื่น ๆ
2. แหล่งที่มาของชนชาวไทย
3. ประวัติบ้านเชียงหรือบ้านกรวด
4. ลักษณะการทอผ้าของท้องถิ่นอันมีลักษณะเฉพาะ
5. ปัญหาในการสอนมนุษยศาสตร์
6. การอ่านจารึกต่าง ๆ
7. อิทธิพลของวรรณคดีท้องถิ่นและอิทธิพลของสังคมทอวรรณคดี
8. ผลดีและผลเสียของการส่งนักเรียนไทยไปเรียนต่างประเทศ
9. บทบาทของสื่อมวลชนในการศึกษานอกโรงเรียน
10. สถานภาพความรู้พื้นฐานของประชากรทั่วไปและนอกระบบโรงเรียน

เมื่อ พ.ศ. 2525 สำนักงานคณะกรรมการวิจัยแห่งชาติได้จัดสัมมนาเรื่องวิวัฒนาการของการวิจัยในโอกาสสมโภชกรุงรัตนโกสินทร์ 200 ปี ได้กล่าวถึงการวิจัยด้านมนุษยศาสตร์ไว้ 2 หัวข้อคือการวิจัยด้านปรัชญาและศาสนา และด้านนิติศาสตร์ การวิจัยด้านปรัชญาและศาสนามีไม่มากนัก เช่น การวิจัยเรื่องปรัชญาการศึกษาของพุทธศาสนา ฝ่ายเถรวาท ส่วนการวิจัยด้านนิติศาสตร์ได้เสนอหัวข้อการวิจัยไว้ 2-3 หัวข้อ เช่น นโยบายการเงินการคลังของประเทศ การขนส่งและการจราจร การป้องกันอุบัติเหตุบนท้องถนนและสวัสดิการสังคม

ปัญหาของการวิจัยด้านมนุษยศาสตร์ตามที่ปรากฏในรายงานทั้ง 2 ฉบับ คือ

1. ขาดแคลนนักวิจัย
2. ผลงานการวิจัยมีน้อยและคุณภาพของงานวิจัยยังไม่ได้มาตรฐาน
3. ขาดแรงจูงใจ
4. ขาดการส่งเสริมจากผู้บริหารระดับสูง
5. นักวิจัยมีงานประจำมาก จึงมีเวลาวิจัยน้อย
6. ขาดทุนสนับสนุน
7. สังคมยังไม่เห็นความสำคัญของการวิจัยด้านมนุษยศาสตร์

สรุป

สังคมศาสตร์และมนุษยศาสตร์ มีอาณาเขตกว้างขวาง ข้อมูลมีอยู่มากมาย การรู้จักใช้ข้อมูลและวิเคราะห์ข้อมูล เป็นสิ่งที่ละเอียดอ่อน ดังนั้นผู้วิจัยจำต้องใช้วิจารณญาณในการสรุป/เสนอแนวคิด/ทฤษฎี จากผลของการวิเคราะห์ข้อมูลที่ไ้มา ผู้วิจัยจำต้องอาศัยข้อมูล/หลักฐานจากสาขา/แหล่งอื่น ๆ ควบ บางครั้งจะเห็นว่าข้อสรุปในเรื่องเดียวกันอาจแตกต่างกัน เพราะแหล่งข้อมูลแตกต่างกัน แมวาข้อมูลจะมาจากแหล่งเดียวกัน แต่การแปร/ตีความหมายของผู้คนควา/วิจัย แตกต่างกัน

เอกสารอ้างอิง

1. Louise Duddlery and Austin Paricy, The Humanities, McGraw-Hill Book Company, Inc., New York, N.Y. 1951.
2. Nan Lin, Foundations of Social Research, McGraw-Hill, Inc., New York, N.Y. 1976 .
3. Martin Bulmer, The Uses of Social Research, George Allen & Unwin, London, 1982.

