

PPA 20



มหาวิทยาลัยมหาสารคาม

กันยายน 2542

# มหาวิทยาลัยมหาสารคาม

## ประวัติ

มหาวิทยาลัยมหาสารคามถือกำเนิดจาก วิทยาลัยวิชาการศึกษามหาสารคาม เมื่อวันที่ ๒๓ มีนาคม ๒๕๑๑ โดยมีจุดมุ่งหมายเพื่อขยายการศึกษาขั้นสูงไปสู่ต่างจังหวัด ต่อมาฐานะขึ้นเป็นมหาวิทยาลัยศรีนครินทรวิโรฒ มหาสารคาม เมื่อวันที่ ๒๙ มิถุนายน ๒๕๑๗ ซึ่งมีศูนย์กลางการบริหารงานอยู่ที่มหาวิทยาลัยศรีนครินทรวิโรฒ ประสานมิตร กรุงเทพมหานคร และได้แยกเป็นมหาวิทยาลัยเอกเทศ ภายใต้ชื่อ “มหาวิทยาลัยมหาสารคาม” เมื่อวันที่ ๙ ธันวาคม ๒๕๓๗ โดยพระบาทสมเด็จพระเจ้าอยู่หัวทรงลงพระปรมาภิไธยในพระราชบัญญัติมหาวิทยาลัยซึ่งประกาศใน ราชกิจจานุเบกษา เล่มที่ ๑๑๑ ตอนที่ ๕๔ก. นับเป็นมหาวิทยาลัยของรัฐแห่งที่ ๒๒ ของประเทศไทย



มหาวิทยาลัยมหาสารคามมีศูนย์กลางการบริหารงาน ณ ที่ทำการ ต.ขามเรียง อ.กันทรวิชัย จ.มหาสารคาม บนเนื้อที่ ๑,๓๐๐ ไร่ และที่ตั้ง เลขที่ ๒๖๙ ถนนนครสวรรค์ อ.เมือง จ.มหาสารคาม เนื้อที่ ๑๙๗ ไร่ ซึ่งมหาวิทยาลัยมีปณิธานมุ่งมั่นในการสั่งสมเสาะแสวงหาความเป็นเลิศทางวิชาการ โดยศึกษาภูมิปัญญาท้องถิ่นผสมผสานกับวิทยาการที่เป็นสากล

## สี ต้นไม้ ตราสัญลักษณ์ ประจำมหาวิทยาลัยมหาสารคาม

สีประจำมหาวิทยาลัย คือ สีเหลือง - เทา

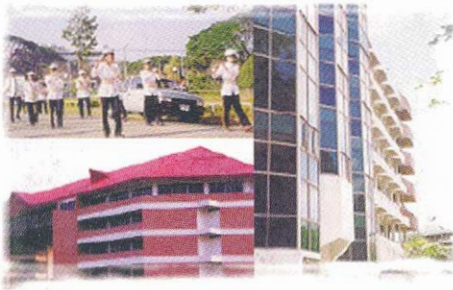
สีเหลือง หมายถึง ความเจริญรุ่งเรือง ความดีงาม

สีเทา หมายถึง ปัญญา

สีเหลือง-เทา หมายถึง ความเจริญรุ่งเรืองอันเกิดจากปัญญา  
และความดีงาม

ให้เกิดความงอกงามทางสติปัญญาสามารถพัฒนาตนเองให้  
เทียบพร้อมด้วยวิชาการ จริยธรรมและคุณธรรม โดยมุ่งไปสู่การเป็นผู้นำ  
ทิศทาง สืบทอดเจตนารมณ์ที่ดีของสังคม ทั้งนี้เพื่อความเจริญของ  
ประเทศชาติโดยส่วนรวม บทบาทของบุคลากรในมหาวิทยาลัยฯ จึงเน้นการ  
ริเริ่มสร้างสรรค์และการทำงานร่วมกันเพื่อสร้างมหาวิทยาลัยมหาสารคาม  
ให้เป็นประชาคมวิชาการอย่างแท้จริง

ปัจจุบันมหาวิทยาลัยมหาสารคาม เปิดสอนหลักสูตรต่าง ๆ รวม ๖๕  
สาขาวิชา ๑๐ คณะ เป็นหลักสูตรระดับต่ำกว่าปริญญาตรี ๑ หลักสูตร  
ระดับปริญญาตรี ๔๕ สาขาวิชา ระดับปริญญาโท ๑๔ สาขาวิชา และ  
ปริญญาเอก ๑ สาขาวิชา มีนิสิตรวมทั้งสิ้น ๑๒,๓๑๕ คน อาจารย์และ  
บุคลากรประมาณ ๕๐๐ คน

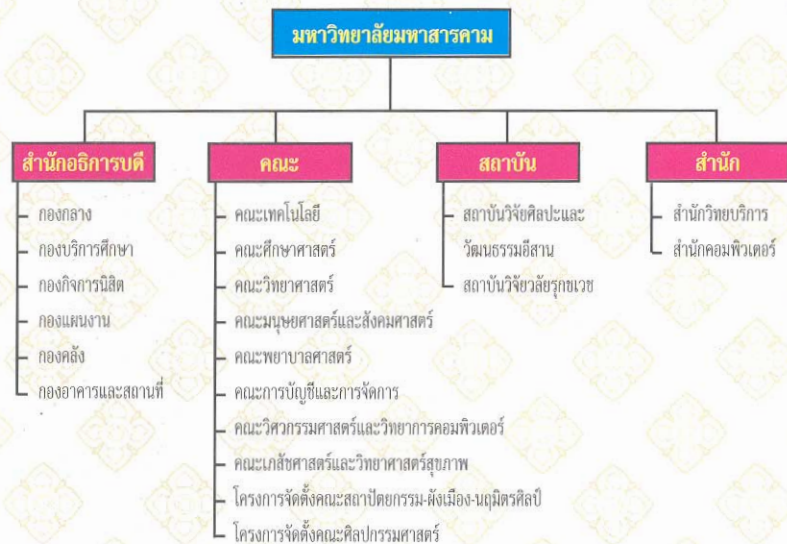


ต้นไม้ประจำมหาวิทยาลัย คือ ต้นคูณ หรือต้นราชพฤกษ์





## ส่วนราชการมหาวิทยาลัยมหาสารคาม



## ภาระหน้าที่

มหาวิทยาลัยมหาสารคามมีหน้าที่หลักดังนี้

๑. จัดการศึกษาแก่นักศึกษาทั้งทางด้านวิชาการตลอดจนปลูกฝังจิตสำนึกในการนำความรู้ไปใช้ในการพัฒนาสังคมและประเทศชาติ
๒. ส่งเสริมวิชาการและวิชาชีพชั้นสูง
๓. วิจัยพัฒนาและค้นคว้าแนวทางและทฤษฎีใหม่มาใช้ประโยชน์
๔. ทำการสอนอบรมให้ความรู้ด้านต่าง ๆ แก่นิสิต ข้าราชการ บุคลากร และประชาชนที่สนใจ
๕. ให้บริการทางวิชาการแก่สังคมและทะนุบำรุงศิลปวัฒนธรรม



## การส่งเสริมและอนุรักษ์ศิลปวัฒนธรรม

การส่งเสริมและอนุรักษ์ศิลปวัฒนธรรมเป็นภารกิจหลักอันหนึ่ง ซึ่งทางมหาวิทยาลัยมีหน้าที่ปลูกฝังจิตสำนึกของนิสิต บุคลากรและประชาชนทั่วไปให้ตระหนักถึงความสำคัญของการอนุรักษ์ ส่งเสริมเผยแพร่ศิลปวัฒนธรรมอย่างถูกต้อง ตลอดจนสนับสนุน ให้มีการศึกษาค้นคว้าวิจัยอย่างต่อเนื่อง โดยมหาวิทยาลัยมหาสารคาม ได้จัดตั้งสถาบันวิจัยศิลปะและวัฒนธรรมอีสานขึ้นมีหน้าที่รับผิดชอบงานด้านศิลปวัฒนธรรมในภูมิภาคตะวันออกเฉียงเหนือ ๑๔ จังหวัด โดยเป็นศูนย์กลางวิจัย เผยแพร่ ประสานงานด้านศิลปวัฒนธรรม ทั้งในและต่างประเทศ เป็นศูนย์กลางการประชุมอบรมทางวิชาการ ด้านศิลปวัฒนธรรม



## การวิจัย

การวิจัยนับเป็นภาระหน้าที่ที่หลักมหาวิทยาลัยที่มุ่งมั่นสร้างสรรค์ บุกเบิกแสวงหาองค์ความรู้ใหม่ ๆ ในแต่ละสาขาวิชา และแสวงหาความก้าวหน้าทางวิชาการ รวมทั้งการนำผลการวิจัยไปใช้ประโยชน์ในการแก้ปัญหา รวมทั้งด้านการบริหาร และพัฒนาประเทศ

ลักษณะการวิจัยที่ทางมหาวิทยาลัยมหาสารคามดำเนินการแบ่งออกเป็น ๒ ประเภท

### ๑. โครงการวิจัยพื้นฐาน

เป็นการศึกษาค้นคว้าทางทฤษฎีหรือในห้องทดลองเพื่อหาความรู้ใหม่ ๆ เกี่ยวกับสมมติฐานของปรากฏการณ์และความจริงที่สามารถสังเกตได้ หรือเป็นการวิเคราะห์หาคำคุณสมบัตินៃโครงสร้างหรือความสัมพันธ์ต่าง ๆ

### ๒. โครงการวิจัยประยุกต์

เป็นการศึกษาค้นคว้าเพื่อหาความรู้ใหม่ และมีวัตถุประสงค์เพื่อนำความรู้ไปใช้ประโยชน์ในการปฏิบัติอย่างใดอย่างหนึ่งหรือเป็นการนำความรู้และวิชาการต่าง ๆ ที่ได้จากการวิจัยพื้นฐานมาประยุกต์ใช้อีกต่อหนึ่ง หรือหาวิธีใหม่ ๆ เพื่อบรรลุเป้าหมายที่ได้ระบุไว้ แน่ชัดล่วงหน้า

มหาวิทยาลัยมีนโยบายให้ทุกคณะตั้งกรรมการในการรับผิดชอบงานวิจัยของแต่ละคณะ ให้มีความชัดเจนเป็นรูปธรรม และเป็นไปในทิศทางเดียวกันและทำหน้าที่ในการติดต่อ และหาแหล่งเงินทุนที่จะนำมาใช้เพื่องานวิจัย ตลอดจนองค์กรเอกชนต่าง ๆ เพื่อจะพัฒนางานวิจัยให้มีศักยภาพสามารถตอบสนองแก้ไขปัญหาสังคม และเศรษฐกิจของประเทศให้บรรลุเป้าหมายที่วางไว้อย่างมีประสิทธิภาพ







### การบริการวิชาการแก่ชุมชน

การให้บริการทางวิชาการแก่ชุมชนเป็นงานที่สำคัญอย่างยิ่งของมหาวิทยาลัย ที่ต้องอาศัยความรู้ทางวิชาการของบุคลากร และหน่วยงานต่าง ๆ ภายในมหาวิทยาลัย ก่อให้เกิดความก้าวหน้าทางวิชาการ โดยส่งเสริมและพัฒนาการเผยแพร่ความรู้สารสนเทศและเทคโนโลยีเพื่อพัฒนาคุณภาพชีวิตการงาน สิ่งแวดล้อม ส่งเสริมการบริหารทางวิชาการแก่ชุมชนที่มีคุณภาพ

ลักษณะของการดำเนินงานด้านบริการวิชาการแก่ชุมชนของมหาวิทยาลัยมหาสารคาม ส่วนใหญ่ มาจากการดำเนินงานของคณะ โครงการ สำนัก และสถาบัน ซึ่งนอกจากจะมีบทบาทสำคัญในการผลิตบัณฑิต และการวิจัยแล้ว ยังมีบทบาทที่สำคัญอีกประการหนึ่งคือ เผยแพร่องค์ความรู้ ถ่ายทอดสู่สังคมผ่านกิจกรรมต่าง ๆ เช่น การจัดอบรม สัมมนา บรรยายพิเศษ การประชุมทางวิชาการ การเขียนบทความผ่านสื่อสารมวลชน เป็นต้น

### ความร่วมมือทางวิชาการและการเตรียมการออกนอกระบบ

งานด้านความร่วมมือทางวิชาการ ทางมหาวิทยาลัยได้แสวงหาความร่วมมือด้านต่าง ๆ กับหน่วยงานภาครัฐและเอกชน ทั้งในและต่างประเทศ โดยเน้นความร่วมมือด้านพัฒนาทรัพยากรมนุษย์เป็นสำคัญ โดยมีการแลกเปลี่ยนนิสิตในการศึกษาต่อและฝึกอบรม และความร่วมมือการวิจัยร่วมกัน เช่น โครงการความร่วมมือในการผลิตบัณฑิตร่วมกับมหาวิทยาลัยในต่างประเทศ เช่น ประเทศอังกฤษ สหรัฐอเมริกา ออสเตรเลีย รวมทั้งโครงการให้ความช่วยเหลือทางวิชาการแก่ประเทศเพื่อนบ้าน คือ ลาวและเวียดนาม เป็นต้น นอกจากนี้ยังมีโครงการความร่วมมืออีกหลายโครงการที่มหาวิทยาลัยดำเนินการอยู่



และในส่วนความพยายามที่มหาวิทยาลัยได้ดำเนินการเพื่อสนองนโยบายกระจายโอกาสทางการศึกษาอย่างมีคุณภาพ ได้มีการจัดตั้งวิทยาเขตสารสนเทศนครพนม และศูนย์พัฒนาการศึกษาอุดรธานี โดยใช้ระบบวิดิทัศน์ ๒ ทางในการเรียนการสอน ซึ่งสามารถใช้ได้อย่างมีประสิทธิภาพ และจะเป็นผลต่อการพัฒนาการเรียนการสอนของมหาวิทยาลัยต่อไป

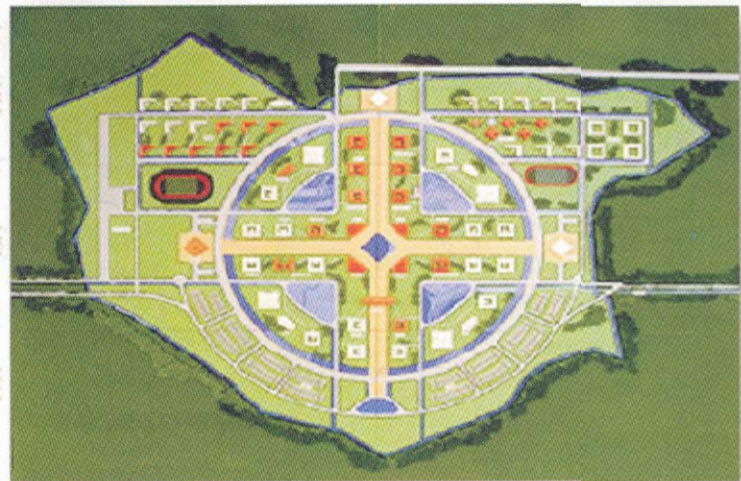


นอกจากนั้นการดำเนินการที่สำคัญอีกอย่างหนึ่ง คือการเตรียมการออกนอกระบบราชการ เนื่องจากรัฐบาลมีนโยบายชัดเจน ที่จะปรับเปลี่ยนสถานะมหาวิทยาลัยของรัฐ เป็นมหาวิทยาลัยในกำกับของรัฐ ภายในปี พ.ศ. ๒๕๔๕ มหาวิทยาลัยมหาสารคาม ได้เตรียมการในเรื่องดังกล่าว ตั้งแต่ปี ๒๕๔๐ และได้ดำเนินการอย่างต่อเนื่องมาโดยตลอด



## การก่อสร้างมหาวิทยาลัยแห่งใหม่

แผนตั้งแม่บทการก่อสร้างมหาวิทยาลัยแห่งใหม่  
ที่ตำบลขามเรียง อำเภอกันทรวิชัย จังหวัดมหาสารคาม





Maharakham University  
Maharakham Thailand 44000

Tel +66 43 725756 - 65

<http://www.msu.ac.th>

Design by : Kwunchai Sirisuruk & LMC Team