

ที่ระลึกเนื่องในงาน
ทอดผ้าพระกฐินพระราชทาน

ของ

มหาวิทยาลัยศรีนครินทรวิโรฒ

2 พฤศจิกายน 2533

ณ วัดมหาชัย อำเภอเมือง จังหวัดมหาสารคาม





สำนักวิทยบริการ
มหาวิทยาลัยศรีนครินทรวิโรฒ
มหาสารคาม 44000

ที่ระลึกเนื่องในงาน

ทอดผ้าพระกฐินพระราชทาน

ของ

มหาวิทยาลัยศรีนครินทรวิโรฒ

2 พฤศจิกายน 2533

ณ วัดมหาชัย อำเภอเมือง จังหวัดมหาสารคาม

ที่ระลึกเนื่องในงานทอดผ้าพระกฐินพระราชทาน
มหาวิทยาลัยศรีนครินทรวิโรฒ
ณ วัดมหาชัย อำเภอเมือง จังหวัดมหาสารคาม
2 พฤศจิกายน 2533

จัดพิมพ์โดย มหาวิทยาลัยศรีนครินทรวิโรฒ มหาสารคาม
พิมพ์ครั้งที่ 1 ตุลาคม 2533

คณะผู้จัดทำ

ผู้ช่วยศาสตราจารย์ทวีชัย สิทธิศร
รองศาสตราจารย์ประเสริฐ ศรีไพโรจน์
รองศาสตราจารย์ณรงค์ ป้อมนุปผา
นางสาวสวัสดิ์ นานฉลัม
นายชูเกียรติ ญูญอบ (ถ่ายภาพและออกแบบ)

พิมพ์ที่ อภิชาติการพิมพ์ ☎ 043-721403
นายอภิชาติ จำปาเมือง ผู้พิมพ์-ผู้โฆษณา

คำนำ

เนื่องในโอกาสที่มหาวิทยาลัยศรีนครินทรวิโรฒ ได้รับพระมหากรุณาธิคุณ ให้เป็นตัวแทนองค์พระบาทสมเด็จพระเจ้าอยู่หัว ให้นำพระกรฐินพระราชทานไปทอดถวาย ณ วัดมหาชัย อำเภอเมืองมหาสารคาม จังหวัดมหาสารคาม บรรดาอาจารย์และข้าราชการของมหาวิทยาลัยจึงพร้อมใจกันถวายจตุปัจจัย ไทยทานร่วมถวายแก่ทางวัดส่วนหนึ่งและในฐานะที่มหาวิทยาลัยเป็นสถาบันการศึกษา จึงร่วมพิมพ์หนังสือ แจกแก่ประชาชนที่ไปร่วมพิธีเป็นวิทยาทานอีกส่วนหนึ่ง

หนังสือแจกในงานพระกรฐินฉบับนี้ มีเนื้อหาเกี่ยวกับเรื่องจังหวัดมหาสารคาม วัดมหาชัย ประเพณีการทอดกรฐิน ทั้งกรฐินพระราชทานและกรฐินของชาวอีสาน ตลอดจนเรื่องที่น่าสนใจเกี่ยวกับมหาวิทยาลัยศรีนครินทรวิโรฒ

ในนามของมหาวิทยาลัยศรีนครินทรวิโรฒ ขอขอบพระคุณท่านผู้ใจบุญที่ร่วมบริจาคทรัพย์สิ่งของร่วมถวายในงานทอดพระกรฐินพระราชทาน และขอขอบคุณคณะผู้จัดพิมพ์หนังสือแจกนี้ ขอให้ผลบุญจงสนองตอบให้ท่านประสบความสำเร็จในชีวิตและหน้าที่การงานตลอดไป

รองศาสตราจารย์ ดร.วีระ มุญะกะกาญจน

รองอธิการบดี

ทำหน้าที่แทนอธิการบดีมหาวิทยาลัยศรีนครินทรวิโรฒ

สารบัญ

ประวัติจังหวัดมหาสารคาม	1
ประวัติวัดมหาชัย	7
ประเพณีทอดกฐินของชาวอีสาน	21
การถวายผ้าพระกฐินพระราชทาน	30
ประวัติมหาวิทยาลัยศรีนครินทรวิโรฒ	34
ประวัติมหาวิทยาลัยศรีนครินทรวิโรฒ มหาสารคาม	38
จำนวนนิสิตที่จะรับเข้าศึกษาในปีการศึกษา 2534	40
คณะกรรมการถวายผ้าพระกฐินพระราชทาน	44

ประวัติ จังหวัดมหาสารคาม



ตราประจำจังหวัดมหาสารคาม

ต้นไม้และทุ่งนา หมายถึงพื้นที่ในจังหวัดนี้อุดมสมบูรณ์ด้วยข้าวปลาอาหาร นอกจากการทำนา ชาวเมืองยังมีอาชีพอีกหลายอย่าง เช่น ทำเกลือสินเธาว์ ไร่ฝ้าย ยาสูบและเลี้ยงไหมภาคเหนือของจังหวัดมีภูเขาและป่าหิม เรียกกันว่าดงแม่แฝดหรือดงเปรต เมืองมหาสารคาม แยกออกมาจากแขวงเมืองร้อยเอ็ดในสมัยรัชกาลที่ 4 แห่งกรุงรัตนโกสินทร์

ประวัติจังหวัดมหาสารคาม

ประวัติโดยสังเขป

เมืองมหาสารคามสร้างขึ้นเมื่อ วันที่ 22 สิงหาคม พ.ศ. 2408 ในรัชสมัยพระบาทสมเด็จพระจอมเกล้าเจ้าอยู่หัว ผู้ก่อกำเนิดเมืองนี้คือ ท้าวมหาชัย และท้าวบัวทองสองพี่น้อง โดยแยกท้องที่และพลเมืองจากเมืองร้อยเอ็ด เดิมมีพลเมือง 2,000 คน ต่อมาเมื่อยกฐานะเป็นเมืองมหาสารคามขึ้นกับ กรุงเทพฯ เมื่อ พ.ศ. 2412 เมืองร้อยเอ็ด ได้แบ่งพลเมืองให้อีก 7,000 คน พลเมืองเดิม อพยพมาจากเมืองจำปาศักดิ์ ท้าวมหาชัยและท้าวบัวทองก็เป็นหลานโดยตรงของพระยาศรีพิชัยวงศ์ (สีลัง) เจ้าเมืองคนที่ 2 ของเมืองร้อยเอ็ดนั่นเอง

เมื่อแยกจากเมืองร้อยเอ็ดครั้งแรก ได้มาตั้งกองบัญชาการสร้างเมืองใหม่อยู่ที่เนินสูงแห่งหนึ่งใกล้ภูตนางโย ได้สร้างศาลเจ้าพ่อหลักเมืองและศาลพระมหาศักดิ์ขึ้น ต่อมาสร้างวัดดอนเมืองแล้วเปลี่ยนชื่อเป็นวัดข้าวข้าว (วัดชัยญาวาส) ต่อมาย้ายกองบัญชาการไปอยู่ริมหนองกระทุ้งด้านเหนือของวัด โพธิ์ศรีปัจจุบัน ในปี พ.ศ. 2425 มีเมืองอยู่ในปกครองของเมืองมหาสารคาม 2 เมือง คือ เมืองวาปีปทุม (บ้านนาทลาคต่อมาแยกเมืองวาปีปทุมไปตั้งที่หนองแสง) และเมืองโกสุมพิสัย (บ้านเมืองโกสุมพิสัย (บ้านวังท้อทอขวาง)ต่อมา พ.ศ. 2443 ทางราชการได้เปลี่ยนเมืองต่าง ๆ เป็นอำเภอ ในตอนนั้นจังหวัด มหาสารคามมี 2 อำเภอ คือ อำเภออุทัยสารคามคือ อำเภออุทัยสารคาม (บริเวณอำเภอเมืองปัจจุบัน) และอำเภอประจิมสารคาม (อำเภอบรบือ) ในปี พ.ศ. 2444 ได้เพิ่มอีก 4 อำเภอ คือ วาปีปทุม โกสุมพิสัย พยัคฆภูมิพิสัย (บ้านนาข่าเดิมเป็นของเมืองสุวรรณภูมิ) และกันทรวิชัย ในปี พ.ศ. 2453 พระเจริญราชเดช (ขุน ภาวภูตานนท์) ได้ย้ายอำเภอประจิมสารคามไปอยู่หนองบ่อ อำเภอท่าขอนยาง ต่อมาในปี พ.ศ. 2456 หม่อมเจ้าเนมาศนครวิรัตน์ เป็นปลัดมณฑลประจำจังหวัด โดยความเห็นชอบของพระมหาอำมาตยาธิบดี (เส็ง วิริยะศิริ) ได้ย้ายศาลากลางมาอยู่ที่สถานที่ปัจจุบัน ในปี พ.ศ. 2474 ทางราชการได้รวมเอาท้องที่จังหวัดกาฬสินธุ์มาขึ้นในปกครองของจังหวัดมหาสารคามจึงมี 11 อำเภอ และทั้ง 5 อำเภอนี้ได้ถูกแยกออกเป็นองจังหวัดกาฬสินธุ์อย่างเดิมเมื่อวันที่ 1 ตุลาคม พ.ศ. 2490 รวมเวลาที่มาอยู่กับมหาสารคามได้ 17 ปี

ที่ตั้งและอาณาเขตติดต่อ

ที่ตั้ง จังหวัดมหาสารคาม อยู่กึ่งกลางของภาคอีสาน ตัวจังหวัดตั้งอยู่บนเนินสูง หรือ มอ ห่างจากแม่น้ำชีประมาณ 3 กิโลเมตร ลักษณะการตั้งถิ่นฐานเป็นแบบตั้งบ้านเรือนตามแนวยาวของถนน (Road Linear Settlement)

อาณาเขตติดต่อ

- ทิศเหนือ ติดต่อกับอำเภออมลาลัย อำเภอปางตาล จังหวัดกาฬสินธุ์
- ทิศใต้ ติดต่อกับอำเภอยุวมลบุรี จังหวัดสุรินทร์
อำเภอพุทไธสง จังหวัดบุรีรัมย์
อำเภอพล จังหวัดขอนแก่น
- ทิศตะวันออก ติดต่อกับอำเภอเมือง จังหวัดร้อยเอ็ด
อำเภอเกษตรวิสัย จังหวัดร้อยเอ็ด
- ทิศตะวันตก ติดต่อกับอำเภอกระนวน อำเภอบ้านไผ่ จังหวัดขอนแก่น

ขนาดและรูปร่าง

- พื้นที่ทั้งหมด 5760 ตารางกิโลเมตร คิดเป็นร้อยละ 1.12 ของพื้นที่ภาคอีสานทั้งหมดหรือ 3,600,100 ไร่ เป็นจังหวัดที่มีพื้นที่เป็นลำดับที่ 15 ของภาคอีสาน
- รูปร่างคล้ายนกอินทรียกกลับหัว

ลักษณะภูมิประเทศและโครงสร้างทางธรณี

ลักษณะภูมิประเทศของจังหวัดมหาสารคามเป็นที่ราบลูกคลื่น (Rolling Plain) ตัวเมืองมหาสารคามตั้งอยู่บนเนินสูงของลูกคลื่นหรือที่ชาวอีสานเรียกว่า มอนั่นเอง คือ ที่ตั้งเมือง เป็นลักษณะหลังเต่าแล้วจะค่อย ๆ ลาดลงไปรอบเมืองทุกด้าน สังเกตดูเมื่อเรานั่งรถเข้าสู่ตัวเมืองไม่ว่าจะมาจากบ้านไผ่ ร้อยเอ็ด กาฬสินธุ์ หรือขอนแก่นก็ตาม พอจะถึงตัวเมืองถนนจะค่อย ๆ สูงขึ้น อีกประการหนึ่งสังเกตได้จากปีที่เกิดน้ำท่วมครั้งใหญ่คือ ปี พ.ศ. 2521 รอบ ๆ ตัวเมืองน้ำจะท่วมหมด เหลือเพียงตัวเมืองเป็นเกาะอยู่เท่านั้น เมืองในภาคอีสานส่วนมากจะตั้งอยู่บนเนินเพราะป้องกันน้ำท่วมได้ดี มอจะพบอยู่ทั่วไป เช่น เวลานั้นรถจากอำเภอบ้านไผ่ไปมหาสารคามตามถนนแจ้งสนิท ถนนจะสูง ๆ ต่ำ ๆ เหมือนกับรถวิ่งตัดลูกคลื่นขนาดใหญ่

จังหวัดมหาสารคามไม่มีภูเขา เป็นทุ่งนาสลับกับป่าโปร่ง ป่าไม้จะมีมากทางทิศตะวันออกเฉียงใต้ในเขตอำเภอ พยัคฆภูมิพิสัย วาปีปทุม บรบือ นาเชือก และเขตอำเภอโกสุมพิสัยเขียงยืน ที่ติดกับจังหวัดขอนแก่นและกาฬสินธุ์ ชนิดของป่าเป็นแบบสวานนา (Savanna) เขตร้อนหรือที่เรียกว่า "ป่าโคก" มีไม้ พลวง เหียง ตูมกา กะบก เต็ง รัง ฯลฯ บริเวณใกล้แม่น้ำชี มีไม้ประเภทป่าพรุน้ำจืด เช่น สะแกทองกวาว อินทนิล กระโดน แคนา ช่อย ตะโก ฯลฯ ไม้สะแกให้ประโยชน์มากใช้เป็นเชื้อเพลิงได้ดี

สำหรับแหล่งน้ำสำคัญนั้น มีดังนี้

- แม่โขง ไหลผ่านท้องที่อำเภอโกสุมพิสัย กันทรวิชัย และอำเภอเมือง
- ลำน้ำพอง ไหลผ่านท้องที่ตอนเหนือของจังหวัดแบ่งเขตจังหวัดมหาสารคามกับขอนแก่น
- ห้วยคะคาง อยู่ในท้องที่อำเภอเมือง
- ห้วยสายบาตรอยู่ในท้องที่อำเภอเชียงยืน
- ห้วยเสียว อยู่ในท้องที่อำเภอบรบือและอำเภอนวาปีปทุม
- ลำเตา ลำพลับพลา ห้วยฉนวน ห้วยหว่า อยู่ในท้องที่อำเภอพยัคฆภูมิสิสัย
- กุด หรือกุดชี มีทั่วไปใกล้ ๆ ลำน้ำชี

โครงสร้างทางธรณี พื้นที่ยของจังหวัดมหาสารคาม เป็นส่วนหนึ่งของแอ่งกะทะทางาย(Syncline) ที่เรียกว่า แอ่งโคราช (Khorat Basin) หินพื้นฐานเป็นหินทรายชุดโคกกรวด (Khok Kruat), หินเกลือ หรือ หินชุดมหาสารคาม (Rock Salt or Mahasarakham Formation) และหินชุดซีโนโซอิก (Cenozoic) ดินส่วนมากเป็นดินตะกอนที่น้ำพัดพามากับถมกันเป็นเวลานานแล้ว เรียกว่า ดินตะกอนเก่า (Old alluvium) ดินชนิดนี้มีความอุดมสมบูรณ์ต่ำชาวอีสานเรียกว่าดินทวม เวลาถูกน้ำ(ฝน)จะลื่นเหนียว ดิตรงอเท้แทบเดินไม่ได้ บางที่ชาวบ้านเรียกว่า "ดินติดเกียบ" ส่วนดินตะกอนใหม่มีตามบริเวณลำน้ำชีและลำห้วยต่าง ๆ ซึ่งมีเพียง 8 % เท่านั้น กลุ่มดินที่พบมากในจังหวัดมหาสารคามได้แก่ ดินชุดรอยเอ็ดมีประมาณ 36 % ดินชุดโคราชมีประมาณ 20 % ดินชุดอุบลมีประมาณ 18 % และดินชุดน้ำพองมีประมาณ 15 % นอกนั้นเป็นดินชุดอื่น และเนื่องจากหินพื้นฐานเป็นหินเกลือ บริเวณรอบ ๆ เมืองจึงเต็มไปด้วยแหล่งเกลือสินเธาว์ เช่นที่ วาปีปทุม มีการขุดเจาะนำน้ำเกลือมาต้มเป็นเกลือสินเธาว์ อยู่ทั่วไป บางแห่งเกลือจะดันตัวขึ้นมกบผิวดินมองเห็นเป็นสำเกลือสีขาว ชาวบ้านเรียกว่า เอียดหรือซี้ท

ลักษณะอากาศ จังหวัดมหาสารคาม ตั้งอยู่ใจกลางของภาคอีสาน ลักษณะอากาศจึงมีความแตกต่างจากจังหวัดภาคอีสานรอบนอกอยู่บ้าง กล่าวคือ มหาสารคาม จะได้รับปริมาณน้ำฝนเฉลี่ยต่อปีต่ำกว่าหลายจังหวัดในภาคอีสาน คือประมาณ 1,300 มิลลิเมตร ในขณะที่จังหวัดภาคอีสานรอบนอกเช่น อุดรธานี ได้ 1,400 มิลลิเมตร หนองคาย สกลนครได้ 1,500 มิลลิเมตร นครพนม 2,000-2,500 มิลลิเมตรและอุบลราชธานีได้ 1,600-1,700 มิลลิเมตร มหาสารคามจึงมีลักษณะอยู่ในเขตของเงาฝน (Rain Shadow)

ในระหว่างเดือน สิงหาคม-กันยายน เป็นช่วงที่มีปริมาณน้ำฝนมากที่สุด ทั้งนี้เพราะเป็นช่วงที่มีดีเปรสชัน (Depression) จากทะเลจีนใต้ เคลื่อนเข้าสู่ภาคอีสานของไทย ทำให้ฝนตกทั่วไปลักษณะฝนบางครั้งก็ตกหนักติดต่อกัน บางครั้งก็ตกพว ๆ หลายวัน ชาวอีสานเรียกว่า "ฝนริน"

ซึ่งทำความลำบากให้แก่คนที่ไม่มีส้วมถ่ายทุกข์เป็นอย่างมาก เพราะต้องไปถ่ายทุกข์ตกฝนตามป่า หรือทุ่งนา จนมีคำกล่าวที่ทุกข์อะไร ก็สู้ปวดช้ำยามฝนตกกรีนไม่ได้

สำหรับลักษณะอากาศอย่างอื่น ๆ ก็เหมือนกับจังหวัดภาคอีสานตอนใน เช่น ร้อยเอ็ดกาฬสินธุ์ ขอนแก่น กล่าวคือฤดูร้อนอุณหภูมิค่อนข้างสูง ร้อนอบอ้าว มีฟ้าหวั (หมอกแดด) เกิดขึ้นทั่วไป ฤดูหนาวก็ได้รับลมหนาวจากมรสุมตะวันออกเฉียงเหนือเช่นเดียวกัน

การปกครอง

จังหวัดมหาสารคามมีการบริหารราชการแผ่นดินดังนี้

ราชการบริหารส่วนภูมิภาค มีหน่วยราชการส่วนภูมิภาคในระดับจังหวัดและหน่วยงานส่วนกลาง ที่ตั้งอยู่ในจังหวัดมหาสารคามจำนวน 7 แห่ง การปกครองแบ่งออกเป็น 9 อำเภอ 1 กิ่งอำเภอ 98 ตำบล 1371 หมู่บ้าน

โบราณสถานโบราณวัตถุ และสิ่งที่น่าสนใจของมหาสารคาม

- **เมืองนครจำปาศิ** อยู่ในท้องที่อำเภอนาตุและวาปีปทุม เป็นเมืองสมัยทวารวดี ตัวเมืองเป็นรูปไข่ กำแพงเมืองประกอบด้วยเชิงเนิน 2 ชั้น
- **กู้งันคัยตัน** อยู่ตำบลหนองไผ่ อำเภอนาตุ หน่วยศิลปากรที่ 7 ได้ทำการขุดแต่ง เมื่อพ.ศ. 2514 พบโบราณวัตถุหลายชิ้น มีชิ้นหนึ่งที่น่าสนใจมาก คือพระวัชรธร ทำด้วยหินทรายสีเขียว
- **กู้งันคัยตัน** อยู่ติดกับกู้งันคัยตัน พบศิลปวัตถุสมัยลพบุรีหลายชิ้น ชิ้นที่งามที่สุดคือ รูป พระอิศวร รูปพระนารายณ์ และเศียรเทวรูป ซึ่งทำด้วยศิลาทราย
- **ศาลานางขาว** (นางชี) ติดกับกู้งันคัยตัน เป็นปรางค์ขอมก่อด้วยศิลาแลง พบศิลาจารึก 1 หลัก มีอักษรจารึกรวม 14 บรรทัด
- **กู้งันคัยตัน** อยู่ตำบลหนองแสง อำเภอนาตุ บนเส้นทางสายวาปีปทุมพยัคฆภูมิพิสัย เป็นปรางค์ขอมก่อด้วยศิลาแลง
- **เมืองกันธาวีชัย** อยู่ที่อำเภอกันทรวิชัย เป็นเมืองสมัยทวารวดี ตัวเมืองเป็นรูปไข่ กำแพงเมืองประกอบด้วยเชิงเนินดิน 2 ชั้น
- **พระพุทธมิ่งเมือง** หรือพระพุทธรูปสุวรรณมาลี อยู่ที่วัดสุวรรณมาลี ตำบลโคกพระอำเภอกันทรวิชัย เป็นพระพุทธรูปสมัยทวารวดี สร้างขึ้นด้วยหินทรายแดง

- พระพุทธชูปู่เมือง หรือพระพุทธรูปยืนมงคล ที่ตำบลคันธารราษฎร์ อำเภอกันทรวิชัยเป็นพระพุทธรูปสมัยทวารวดี สร้างด้วยหินทรายแดง
- วัดมหาชัย เป็นวัดเก่าแก่ออยู่ในตัวจังหวัด สร้างเมื่อ พ.ศ. 2480 ชาวบ้านเรียกว่าวัดเหนือ พ.ศ. 2480 ทางราชการเปลี่ยนชื่อเป็นวัดมหาชัย เพราะพระเจริญราชเดช (ท้าวมหาชัย) เป็นผู้สร้าง
- ศาลเจ้าพ่อหลักเมือง พระเจริญราชเดช (ท้าวมหาชัย) สร้างขึ้นพร้อมกับเมือง เมื่อ พ.ศ. 2408 ตั้งอยู่ริมถนนหน้าโรงเรียนหลักเมืองมหาสารคาม
- แม่น้ำชีและกุดชี แม่น้ำชีเป็นแม่น้ำเดียวที่ไหลผ่านจังหวัดมหาสารคาม การประปาจังหวัดก็ได้นำจากแม่น้ำชีนี้เอง
- อุทยานโกสัมพี เป็นอุทยานที่อยู่ใกล้เมืองที่สุดคือห่างที่ว่าการอำเภอโกสัมพีสัยประมาณ 500 เมตร ติดกับลำน้ำชี เป็นสวนสัตว์เปิด
- ฟุ้งกุลาธองให้ที่อำเภอพยัคฆภูมิพิสัย ฟุ้งกุลาธองให้มีหลายชื่อ เช่น ฟุ้งหมาหลง ฟุ้งหมาทิว ฟุ้งปู่ย่าหลาน (ทิ้งหลาน) ที่อำเภอพยัคฆภูมิพิสัย เป็นส่วนหนึ่งของฟุ้งกุลาธองให้เท่านั้นจังหวัด) เป็นฟุ้งเว้งว่าง ส่วนที่อยู่อำเภอพยัคฆภูมิพิสัย ทางรัฐบาลมีเป้าหมายจะปฏิรูปที่ดินในปี พ.ศ. 2524



ประวัติวัดมหาชัย

จังหวัดมหาสารคาม

เดิมชาวเมืองมหาสารคามเรียกว่า วัดเหนือ พ.ศ. 2482 ทางรัฐบาลออกกฎหมายให้เปลี่ยนชื่อวัดทุกวัดในประเทศไทย เจ้าคุณพระสารคามมณี เจ้าคณะจังหวัดมหาสารคาม และเจ้าอาวาสวัด ได้ขอเปลี่ยนชื่อวัดเหนือมาเป็น "วัดมหาชัยมหาสารคาม" เพื่อให้เป็นการถูกต้องตามสภาพภูมิศาสตร์ ประวัติศาสตร์

สร้างวัดประจำเมือง

- พ.ศ. 2404 พระขัติยวงศา (จันทร์) เจ้าเมืองร้อยเอ็ด มีโอบอกทูลเกล้าฯ ขอบ้านาดนางโยเป็นเมือง
- | | |
|---------------------|---------------|
| ขอท้าวมหาชัย (กวด) | เป็นเจ้าเมือง |
| ขอท้าวบัวทอง | เป็นอัครฮาด |
| ขอท้าวไชยวงศา (ฮึง) | เป็นอัครวงค์ |
| ขอท้าวเถื่อน | เป็นอัครบุตร |

ไปยังกรุงเทพฯ เพื่อกราบบังคมทูลเกล้าฯ

ในปีเดียวกันนี้ ท้าวมหาชัย (กวด) พร้อมด้วยท้าวบัวทอง จึงดำเนินการสำรวจสถานที่พร้อมวางแผนผังบริเวณโลกเนินสูงริมทิศตะวันตกบ้านกุดนางโยที่จะสร้างเมือง เพื่อให้เป็นการเหมาะสมเมื่อสร้างเมืองจะได้สร้างถูกต้องตามแปลนแผนผังที่วางไว้ โดยวางสถานที่ผังหลักเมืองซึ่งได้แก่หลักเมืองมหาสารคามในปัจจุบันที่ตั้งวัดประจำเมืองนั้น สร้างขึ้นที่กึ่งกลางของเนินเมืองวัดจากกุดนางโยไปถึงหลักเมือง วัดตั้งอยู่กึ่งกลางพอดี อาณาเขตสถานที่ตั้งวัดมีดังนี้

ทิศตะวันออก	กว้าง 3 เส้น	18 วา
ทิศตะวันตก	กว้าง 3 เส้น	18 วา
ทิศเหนือ	ยาว 5 เส้น	15 วา
ทิศใต้	ยาว 4 เส้น	12 วา

พื้นที่ของวัดนั้น กว้างยาวเหมือนชายธง ในปีกรุงธางพงท้าวมหาชัย (กวด) สร้างกุฏิ 1 หลัง หอดัน 1 หลัง ศาลาการเปรียญ (หอแจก) 1 หลัง เพียงเป็นสำนักสงฆ์ ประชาชนเรียกว่า "วัดเหนือ" เพราะตั้งอยู่ทางเหนือน้ำ โดยถือเอาทางน้ำไหลเป็นเครื่องหมาย

พ.ศ. 2408 พทวงพระกรุณาโปรดเกล้าฯ ยกบ้านลาด-กุดนางโยเป็น "เมืองมหาสารคาม"

ทรงพระกรุณาโปรดเกล้าฯ ให้ท้าวมหาชัย (กวต) เป็นพระเจริญราชเดชวรเชษฐมหาชัยพิงศ์ รวีวงศ์สุรชาติ
ประเทศราช อัครราชย์ ศักดิ์กิตติยศเกรียงไกร ศรีพิชัยเทพวรฤทธิ พิษณุพงศ์ปรีชาสิงหนุตร สุวัฒนานควาภิบาล
จึงพร้อมด้วยท้าวเพียงสร้างวัดมหาชัยต่อเติมมีรายชื่อดังต่อไปนี้

ท้าวสุทธีสาร	ท้าวไพธิสาร
มหาขานนท์	มหาขานเตรี
ราชานนท์	ราชานเตรี
ขานนท์สีสดี	ขานเตรี
เมืองขวา	เมืองซ้าย
เมืองกลาง	เมืองขาม
เมืองเหนือ	เมืองใต้
เมืองนนท์	เมืองขวาง
จันทะมาตย์	จันทะเนต
ศรีคันธะมาตย์	ศรีขันธะมาลย์
ขามาตย์	ศรีสุนนท์
สุโ	หมื่นหน้า
พลสักขวา	พลสักซ้าย
พลเชียงสา	พันนา
สักกะบรรณ	วิไลย์
เมืองปาก	เมืองแพน

กรมการเมืองท้าวเพียงเมืองมหาสารคาม เห็นดีเห็นชอบในการตั้งวัดมหาชัย ซึ่งเจ้าเมืองได้วางแผน
ผังเอาไว้แล้ว แม้สารตราตั้งเมืองปรากฏว่าตั้งขึ้นเมื่อปี จุล สัปทก จ.ศ. 1227ตรงกับวันที่ 22 สิงหาคม พ.ศ.
2408 โดยที่ทรงพระราชทานมาพระเจริญราชเดช(กวต) พร้อมด้วยกรมการเมือง และท้าวเพียงดำเนิน
การก่อสร้างด้วยความพร้อมเพรียง

ครั้งต่อมเมืองมหาสารคาม มีผู้คนย้ายมาจากหัวเมืองต่าง ๆ มาประกอบการทำงานมาหาเลี้ยงชีพ
มากขึ้น ต่างพากันมาขอปลูกบ้านเรือนในบริเวณด้านตะวันตกของวัดมีบ้านเรือนของญาติโยมผู้อยู่มาโดยลำดับ
ทางวัดหาเจ้าอาวาสสมภารเป็นหลักได้ยาก บางปีก็หาสมภารไม่ได้ ขาดสมภารเจ้าอาวาสวัดหลายปี จึงเป็น
เหตุให้ชาวบ้านปลูกบ้านเรือนอาศัยที่วัดตลอดมา

ชาวบ้านยึดที่ดินวัด

ครั้นต่อมาถึงเจ้าอาวาสองค์ที่ 13 ชื่อพระโสม เป็นเจ้าอาวาส เกิดมีกฤตส์ถ์คนหนึ่ง ซึ่งอาศัยอยู่ในบริเวณวัด ทำผิดกฎหมายบ้านเมือง ฟ้องร้องคดีถึงเจ้าเมืองตุลาการปรับโทษตามกฎหมาย ซึ่งสมัยนั้นเจ้าเมืองตัดสิ้นคดีความ เจ้าเมืองลงโทษให้ทำเชื่อนวัดแทนการปรับโทษ(ต้ายวัด)ทำเชื่อนวัดด้วยไม้จริง บังเอิญการปรับโทษให้ทำเชื่อนวัดนั้นกำหนดปักเสาเขตล้นเขตวัดเข้ามา คือล้อมเอาเฉพาะเขตแดนที่พระสงฆ์พำนักเท่านั้น ไม้ให้ผู้ถูกปรับโทษทำเชื่อนยาวตามอาณาเขตเดิมของวัด" ภายหลังล่วงมาหลายปีพวกคนที่ชอบปลูกบ้านเรือนในวัดนั้น จึงรุกเอาที่ดินของวัด ทางทิศตะวันตกและทิศเหนือเป็นส่วนมาก ทางทิศเหนือของวัดมี 4 ครอบครัวยึดอาศัยอยู่ในวัด

วัดคู่ตั้งเมือง

พ.ศ. 2412 โปรดเกล้าฯ ให้แยกเมืองมหาสารคามออกจากเมืองร้อยเอ็ดไปขึ้นกรุงเทพฯ ยกฐานะอัครราช อัครวงค์ อัครบุตร เมืองมหาสารคามขึ้นเป็นอุปฮาดราชวงศ์ ราชบุตร

พระเจริญราชเดช (ท้าวมหาชัย กวด) พร้อมด้วยกรมการเมือง ท้าวเพียงเป็นผู้สร้างวัดนั้นโดยเฉพาะปี พ.ศ. 2408 นั้น ปรากฏตามประวัติตั้งเมืองว่า พระเจริญราชเดชในนามพระครูสุวรรณโคตศีลสังวร มาเป็นเจ้าอาวาสองค์แรกและเถรภิเสก ยดตรงให้เป็นหลักคำ ชาวเมืองเรียกว่า "ญาครุ หลวมหลักคำ" เรียกสั้น ๆ ว่า "ญาครุหลักคำ" (บิดาเจ้าคุณพระสารคามมณี (สาร) ภวภูตานนท์ ณ มหาสารคาม) ตามประวัติว่า ญาครุหลักคำสุวรรณโคตศีลสังวร นี้ เป็นญาติของพระเจริญราชเดช (กวด) ซึ่งเคยร่วมสุขทุกข์กันมาแล้ว ในสมัยอุปสมบท ชาวเมืองเรียกว่า ท้าวกวดบ้าง อาจารย์กวด บ้าง เมื่อเป็นเจ้าเมืองแล้วจึงเห็นว่าพระครูสุวรรณโคตศีลสังวรมั่นคงในพระธรรมวินัยมีความรู้แตกฉานในบาลี อรรถกถา จึงอาราธนา มาดำรงตำแหน่งหลักคำภายหลังเรียกว่าเจ้าคณะเมือง ประวัติพระเจริญราชเดช (ท้าวมหาชัยกวด หรืออาจารย์กวด) เป็นชั้นเหลนสืบเชื้อสายมาจากกษัตริย์เวียงจันทร์บรรพบุรุษเป็นเชื้อพระวงศ์ท้าวบรรดาศักดิ์ว่า "วรเชษฐมหัยขัติยพงศ์" ต้นตระกูลของนครเวียงจันทร์มาแล้วปัจจุบันวัดนี้ตั้งอยู่กลางเมืองมหาสารคาม ใกล้สี่ตลบบริเวณตั้งศาลากลางจังหวัด

วิหาร (โบสถ์หลังเก่า)

เมื่อพระเจริญราชเดช พร้อมด้วยกรมการเมืองท้าวเพียง ตั้งวัดแล้วจึงได้สร้างโบสถ์ คือพัทธสีมา(สิมบก) ในปีตั้งเมืองนั้นเอง พัทธสีมาที่ตั้งขึ้นนั้น กว้าง 3.50 เมตร ยาว 7.50 เมตร ก่ออิฐถือปูน มีเฉลียงรอบเสาไม้แก่น มุงด้วยกระเบื้องดินเผาหลังคาลาดย่นกนกนาคช่อฟ้าใบระกา

ระรอยจะเริ่มก่อสร้างเมื่อครั้งเป็นท้าวมหาชัย (กวด) นิมนต์พระญาณครูผู้เฒ่าวัดหนองแขวงค้ำนางเป็นนवरกรรมัญญาธิ
 อำนวยการก่อสร้าง ซึ่งคนปูนหลังเล่าว่า นายช่างสร้างพัทธสีมาเป็นคนบ้านหนองแขวงค้ำนาง ปัจจุบันเรียกว่า
 "บ้านแขวงนาง" เมื่อท้าวมหาชัย(กวด) ได้รับบรรดาศักดิ์ไปรดเกล้าฯ เป็นพระเจริญราชเดช ได้ผูกพัทธสีมา
 พอดีในปีนั้นนิมนต์ พระญาณครูผู้เฒ่า วัดหนองแขวงค้ำนางนั้นเป็นพระอุปัชฌายะ มีนาคเข้าอุปสมบท 19 คน

พระประธาน

พระประธานที่สร้างพร้อมพระอุโบสถนั้น รูปทรงสวยมากก่ออิฐถือปูน ปางนระมารแบบเชียงแสน
 ลานช้าง ช่างที่ปั้นเป็นจีนเมืองกาฬสินธุ์ แซ่ไห้หล่า ชื่อเจ๊กจั้น ลงหลักบิตทองดูสวยงามหาที่เปรียบได้ยาก
 หน้าตักกว้าง 2 ศอก 4 นิ้ว ชาวเมืองเคารพนับถือมาก ปรากฏว่าถือน้ำพิพัฒน์สัตยาในพัทธสีมาหลังนี้
 ภายหลังจึงเลิกไปที่วัดโพธิ์ศรี บึงที่ผูกพัทธสีมา (ขอดลิม) นั้นมีการฉลองมโหฬารครีกครั้งหนึ่งบังไฟ พลุ ตะไล
 ไฟพะเนียง เป็นต้น ตลอด 3 วัน 3 คืน

พ.ศ. 2470 เจ้าคุณพระสารคามมณี เห็นว่าพัทธสีมาหลังเก่านี้คับแคบไม่พอแก่พระภิกษุสามเณรทำ
 กิจวัตรเข้าเฝ้า เพราะบรรจุได้เพียง 25 รูป ก็แน่นอัดเต็มที จึงสร้างพัทธสีมาหลังใหม่ขึ้นพร้อมด้วยเจ้า
 คุณพระญาณวิริยะ (อ่อน สุทินโน ปช.6) อ่อน ภวภูตานนท์ ณ มหาสารคาม ขอพระราชทานวิสุงคามสีมา
 เมื่อได้รับพระบรมราชานุญาตแล้ว จึงสร้างพัทธสีมาหลังใหม่ขึ้น เจ้าคุณพระสารคามมณี เห็นว่าพัทธสีมา
 หลังเก่านี้ สร้างขึ้นในสมัยตั้งเมืองมหาสารคาม พระครูหลักคำสุวรรณดี ศิลสังวร เจ้าอาวาสองค์แรก ซึ่ง
 เป็นบิดาของท่านได้ไปตัดไม้ต้นเสาระเบียงในป่าโคกหนองกลองเพล คือหนองช้างทุ่งสนามบินเตี้ยวนี่ สมัย
 นั้นพระเจริญราชเดช (อุน) เป็นศิษย์วัดพายัพไปตัดต้นเสาด้วย เพื่อรักษารอยมือของบรรพบุรุษให้คงไว้ดังเดิม
 จึงพร้อมด้วยคณะสงฆ์สวดถอนพัทธสีมาหลังเก่า ให้เป็นวิหารเจ้าคุณพระพรหมมณี (อ้วน ติสโส) เจ้า
 คณะมณฑลนครราชสีมาว่าตสุททจินดา จังหวัดนครราชสีมาเป็นประธาน

ปฏิสังขรณ์

พ.ศ. 2490 ญาแม่แก้ว อัดถการ ภวภูตานนท์ ณ มหาสารคาม เห็นว่าพัทธสีมาหลังเก่าซึ่งสวด
 ถอนสมมติให้เป็นวิหารนั้น ชำรุดหักพังมาก จึงบูรณะปฏิสังขรณ์ขึ้นอีก ทรวดทรงคงไว้รูปเดิม แต่ขยายผา
 ผนังติดเสาระเบียง กว้าง 8 เมตร ยาว 11 เมตร ประตูด้านหน้า 2 ช่อง ด้านหลัง 2 ช่อง หน้าต่างทิศเหนือ
 5 ช่อง ทิศใต้ 5 ช่อง ต้นเสาภายใน 8 ต้น ฝาผนังสูง 3:50 เมตรแต่พื้นถึงอกไก่ 7 เมตร 75 ซม. ก่ออิฐถือปูน
 บางส่วนเสริมเหล็กบนคอกเสา พุทธบาทลาดชันเมณฑลหลังคามุงกระเบื้อง มุงหมายให้เป็นที่สอนบาลีนักธรรมจึง

มีป้ายบอกว่า ร.ร. ปรียัติธรรมศรีเจริญราชเดช เพื่ออุทิศอุณาแม่ศรี เจริญราชเดช ซึ่งเป็นมารดา บังเกิดเกล้าของอุณาแม่แก้ว พร้อมบรรจุอัฐิไว้แทนพระประธาน

พัทธสีมาหลังใหม่

พัทธสีมา คือ พระอุโบสถหลังใหม่ ลงมือก่อสร้าง พ.ศ. 2470 ห่าง จากพัทธสีมาหลังเก่า 15 เมตร เรียงแถวด้านทิศเหนือหลังเก่า พระยาศรคามาคนาภิบาล(อนนต์ พยัคฆ์) ผู้ว่าราชการจังหวัดมหาสารคาม เป็นประธานก่อสร้างฝ่ายสงฆ์พระครูอุบลย์ศีลพรต (ภายหลังเป็นพระยาศรคามุนีสาร) เป็นประธาน พระมหาอ่อน สุทินโน (ภายหลังเป็นพระญาณวิริยะ) เป็นรองประธาน การก่อสร้างตามแบบวิศวกรรมของ สมเด็จพระมหาสมณเจ้ากรมพระยาวชิรญาณวโรรสทรงโปรดเกล้าพระอุโบสถวัดปริณายกพระนคร นายเบิ่ง (ช่างจีน) ผู้รับเหมาก่อสร้าง กว้าง 7 เมตร ยาว 21 เมตร สูง 14 เมตร ก่ออิฐถือปูน ซ่อฟ้าใบระกาทำ ด้วยไม้สักประดับทุกกระจากมีคันทวยตั้งคาน นายจาด แนวสิงโต เป็นนายช่างแกะสลักอย่างปราณีต หลังคามุงกระเบื้องเคลือบ เป็นกระเบื้องเคลือบจีน สีเขียว 3 ลวด กำแพงแก้วรอบพระอุโบสถสูง 1 เมตร มีซุ้มเสมาใบเสมาหินอ่อนแกะสลักตราสมาธรรมจักรทั้ง 8 ทิศ บานประตูหน้าต่างลงดักปิดทองลวดลาย ทรงเส้นหินขุ่นงกิดกรพระนครเป็นช่างรับเหมาทำประตูหน้าต่าง (ปัจจุบันหล่อเหล็กเคลือบลายเทพนม) ทุนก่อสร้างอาศัยศรัทธาผู้บริจาค เสร็จ พ.ศ.2474 รวมค่าก่อสร้าง 49,672 บาท

อนึ่ง พระอุโบสถหลังนี้ ได้รับพระราชทานพระบรมฉายาลักษณ์พระบาทสมเด็จพระเจ้าอยู่หัว รัชกาลที่ 7 ประดิษฐานไว้ที่บนกรอบประตูข้างในด้านหน้าของพระอุโบสถ

พระประธาน

พ.ศ. 2473 สร้างพระประธานประดิษฐานไว้ที่ฐานซุกชีพระอุโบสถ หน้าตักกว้าง 5 ศอก จากสมาธิเพชรถึงพระเศวตมาลาสูง 7 ศอก พระสารีบุตร พระโมคคัลลานะ ชายขวานึงถูกเข้า กว้าง 1 ศอกคืบ ว่าจ้างนายช่างหล่อบ้านขมิ้น หนองรี ซึ่งเป็นญาติของนายจาด แนวสิงโต หล่อด้วยทองเหลืองลงรักปิดทอง บันท่อนหล่อที่วัดมหาชัย งานพิธีหล่อ พระประธานครั้งนี้น่ามาก ราคาหล่อทั้งหมด 4,000 บาท ฐานซุกชีประดับกระจากมุกสลับลี รูปทรงจำลองแบบเชียงแสนล้านช้างเป็นปางชนะมาร สวยงามมาก

ปฏิสังขรณ์

พ.ศ. 2510 นายบุญถิ่น อัตถากร ปลัดกระทรวงศึกษาธิการ ยังเป็นอธิบดีกรมการฝึกหัดครู ได้ปฏิสังขรณ์พระอุโบสถ เพดาน ฝาผนังช่อฟ้าใบระกา คันทวยตั้งแกน เชิงชายเพิ่มฐานชุกชี กระเบื้องโมเสก หินอ่อนภายในพระอุโบสถ มุกหน้ามุกหลัง รวมเป็นเงินปฏิสังขรณ์ 150,000 บาทในปีเดียวกันนี้ทางวัดได้เงินบูรณะวัดพัฒนาตัวอย่าง จึงได้ทำการเทคอนกรีตรอบลานพระอุโบสถ ลื่นเงิน 30,000 บาท พร้อมกับทำกระถางรูป ช้างหน้า 2 อัน ช้างหลัง 2 อัน

พ.ศ. 2518 ได้สร้างรูปยักษ์ถือกระบองสูง 7 เมตร ลื่นเงิน 4,000 บาท ไว้นอกกำแพงพระอุโบสถ 2 ตน

ศาลาการเปรียญ 2 ชั้น

ทรวดทรงแบบศิลปกรรมไทยเป็นอาคารคอนกรีต เริ่มสร้าง พ.ศ. 2482 สร้างเสร็จพ.ศ. 2497 กว้าง 14 เมตร ยาว 28 เมตร ชั้นล่างจากพื้นสูง 4 เมตร ชั้นบนฝาผนังสูง 3 เมตร 30 ซม. สูงจากพื้นชั้นล่างถึงอกไก่ 12 เมตร 40 ซม. ประตูด้านทิศเหนือ 2 ช่อง ทิศใต้ 2 ช่อง มีห้องเก็บพัสดุประตูเข้า 2 ช่อง หน้าต่างตู้ทั้งชั้นล่างและชั้นบน ชั้นบน 5 ตู้ ชั้นล่าง 5 ตู้เกล็ดกระจกปา มุงกระเบื้องซีเมนต์วิบูลย์ สีคันทวยคอนกรีตตามต้นเสา 26 ต้น ช่อฟ้าใบระกาคอนกรีตเสริมเหล็กพุดบดครอบเพดานกระต๊ากซีโลเท็ก เสาคอนกรีตเสริมเหล็ก กระดานปูไม้เต็งรัง ประตูหน้าต่างทาสีเลือดหมู ตัวอาคารทาสีไข่ไก่ สร้างเสร็จเมื่อ พ.ศ. 2497 ชั้นล่างบำเพ็ญบุญแทนศาลาการเปรียญ ชั้นบนเป็นโรงเรียนปริยัติธรรม คิดมูลค่าก่อสร้างเป็นจำนวนเงิน 325,000 บาท

โต๊ะ-เก้าอี้

เมื่อสร้างโรงเรียนปริยัติธรรมเสร็จแล้ว เจ้าคุณพระสารคามมุนี และหลวงอนันต์วิราชกิจ (อัน) ผู้ว่าราชการจังหวัดมหาสารคาม นายอำเภอคณะกรรมการจังหวัด อำเภอ พ่อคำ ประชาชน คหบดี พระสงฆ์สามเณร จัดหาทุนสร้างโต๊ะ-เก้าอี้ พ.ศ. 2498 ได้ 90 ชุด ลื่นเงิน 15,000 บาท (หนึ่งหมื่นห้าพันบาทถ้วน) รวมโต๊ะ-เก้าอี้ 180 ชุด ไม้ตะเคียนทั้งนั้น โรงเรียนการช่างชายมหาสารคามรับเหมาก่อสร้างให้ นายบุญช่วย อัตถากร นายกเทศมนตรีเมืองมหาสารคาม อธิบดีส.ส.บริจาคสร้างเก้าอี้เหล็ก 85 ชุด ลื่นเงิน 5,000 บาท (ห้าพันบาทถ้วน) รวมเก้าอี้ทั้งหมด 265 ชุด

กฎุกอนกษิต 2 ชั้น

พ.ศ. 2504 พระอรียนาวุตร ทำการก่อสร้าง พร้อมด้วยทนายททกทกิกาคุ่มวัด เสร็จเมื่อพ.ศ. 206 กว้าง 9 เมตรยาว 12.30 เมตร ทรวดทรงแบบไทย (ปั้นหยง) พื้นชั้นล่างปูด้วยไม้แดง ชั้นบนปูด้วยไม้ตะเคียน ประตุ หน้าต่างไม้สักลงซี่เหล็ก ฝาผนังฉาบปูนเสริมคอนกรีต ทาสีสีน้เงิน มีชานตากอากาศห้องวังจะห้องน้ำในตัว พุทบาตรอบ ทุ่นก่อสร้างนั้น ญาแม่ตวงค่า ณะสีสังกูร บริจาค 10,000 บาท นอกนั้นอาศัยผู้มีศรัททาบบริจาค นายอดุลย์ จันทเทรชัยพระโขนง กรุงเทพฯ รับเหมาก่อสร้างสิ้นเงิน 150,000 บาท พระอรียนาวุตร เจ้าอาวาสปัจจุบันควบคุมการก่อสร้าง สร้างเป็นหลังแรกของจังหวัดมหาสารคาม

หอสาธคคามมุนี

พ.ศ. 2509 สร้างเป็นอนุสาวรีย์บรรจู้ธู เจาคูณพระสารคามมุนี อดีตเจ้าอาวาสวัดมหาชัย และเป็นเจ้าคณะจังหวัดมหาสารคาม เพื่อประดิษฐานรูปหล่อพระสารคามมุนี และเพื่อเป็นหอเกียรติของภาคตะวันออกเฉียงเหนือ อักษรไทยลานช้าง กว้าง 10 เมตร ยาว 18 เมตร ติกคอนกรีต 2 ชั้น รูปทรงจตุรมุขมีชานข้างหน้า เฉลียงกันสาตล้อมรอบกว้าง 1 เมตร 40 ซม. พื้นลงสีแดง เพดานท่คอนกรีตทั้งตัว หลังคามุงกระเบื้อง 3 ลตเขียว แดง เหลือง ซอฟ้าใบระกาคันทวยนาค หน้าตงชั้นล่างทศเหนือ 3 ซอง ทศใต้ 3 ซอง หน้าตงชั้นบนทศเหนือ 3 ซอง ทศใต้ 3 ซอง ทศตะวันตก 3 ซอง ประตุชั้นล่างชั้นบน ชั้นละประตุ ทงทศตะวันตกมีประตุเฉพาะชั้นล่าง ทงชั้นหน้าหอมีพญานาค ซ้าย ขวา ทงชั้นหลังหอมีสิงห์โตไทย ซ้าย ขวา รวมค่าก่อสร้าง 1,200,000 บาท

ถนนคอนกรีต

บริเวณวัดมหาชัย มีถนนคอนกรีตสร้างเมื่อ พ.ศ. 2510 เป็นเงินทุนพิเศษพัฒนวัดสมัณนายรงค์ ทัศนากูชลีผู้ว่าราชการจังหวัดมหาสารคาม ขอวัดมหาชัยเป็นวัดพัฒนาตัวอย่าง ถนนมี 3 เส้น เส้นตะวันตกตะวันออกเส้นยาวตามตะวัน กว้าง 3 เมตร ยาว 151 เมตร ทน 15 ซม. ทินลูกรังรองพื้นหนา 50 ซม.

หมู่กฎุกไม้ในวัด

หมู่กฎุกไม้ 6 หลัง ซึ่งสร้างไว้ทศเหนือของวัด พระอรียนาวุตรพร้อมด้วยกรรมกการวัดจัดสร้างขึ้น ทศเหนือโรงเรียนปริยัติธรรม พ.ศ. 2510 ซึ่งนายบุญช่วย อัดถากกร เป็นประธานดำเนินการก่อสร้าง สิ้นเงิน

50,000 บาท หลังโรงเรียนด้านตะวันตกนั้น ภูมิ 5 ห้อง เสาคอนกรีตเสริมเหล็ก นายแสง รัตนมูลตรี นายเทลา เศษเจริญ นายเล็ง สุวรรณสี ทายกภายในวัด ช่วยกันหาทุนสร้างโดยจัดงานในวันว่าง ผู้มีศรัทธาบริจาคประตูหน้าต่างบ้าง ชั้นล่างเทคอนกรีต ฝาผนังไม้กฤษีซีเมนต์ก่อสร้าง ราคา 100,000 บาท

ภูมิไม้ใกล้บ่อน้ำนั้น แม่ยายอย่าง อาชญาลี สร้างบริจาคทรัพย์ 20,000 บาท ทำการฉลองสักครั้งเ็นมาก

ศาลาพักรอก

พ.ศ. 2513 ญาฟอปลัดพูน ญาแม่บูน ภวภูตานนท์ ณ มหาสารคาม สร้างกว้าง 8 เมตรยาว 12 เมตร ฝาผนังคอนกรีต พื้นลาดปูนซีเมนต์ ทำลูกกรงล้อมรอบด้วยเหล็กเส้นเงิน 30,000 บาท ภายหลัง ญาแม่บูนสร้างซุ้มประตู ซึ่งอยู่ที่ใต้ของศาลพักรอก เพื่ออุทิศให้ญาฟอปลัดพูน ผู้สามีเป็นเงิน 20,000 บาท พร้อมกับสร้างถนนภายในวัด เป็นถนนคอนกรีตจากซุ้มประตูโขงถึงหน้าหอสารคามมณี เป็นเงิน 10,000 บาทรวมทั้งหมด 60,000 บาท ขณะนี้พระสงฆ์ใช้เป็นสถานที่สอนปริยัติธรรม

ภูมิเหยียญทอง

ภูมิเพ็ลคอนกรีตครึ่งท่อน สร้างขึ้นเมื่อ พ.ศ. 2514 นายพิชิต นาชัยเวียง พร้อมด้วยนายเกษม นาชัยเวียง ทั้งพ่อ และลูกชาย ลูกสาว ลูกเขย สร้างภูมิเพ็ลคอนกรีตขึ้น 1 หลัง กว้าง 8 เมตร ยาว 9 เมตร เพื่ออุทิศให้นางเหยียญทอง นาชัยเวียง ผู้มารณะ รวมค่าก่อสร้าง 40,000 บาท

หอร่มฝั่ง

พ.ศ. 2516 กุดแสงวน กุดแสงัน กุดแสงัน กุดแสงบ กุดแสงยม กุดแสง่า กุดแควีวรรณ ตระกูล สุวรรณเลิศ จึงพร้อมพี่น้อง ทั้งเขย สะใภ้ สร้างหอร่มฝั่งบรรจุอัฐิของญาฟอสารีชนากา ญาแม่บุริกา สุวรรณเลิศ และญาติผู้ล่วงลับ สร้างเป็น 2 ชั้น เป็นหอคล้ายหอธรรมมาศบูรณาดน มีรูปสมกแบบจตุรมุข อดสูงแบบเจดีย์ นายกระแสสินธ์ ช่างจังหวัดศรีสะเกษประมูลการก่อสร้าง ค่าก่อสร้างทั้งทำการฉลองหอร่มฝั่ง เส้นเงิน 100,000 บาท เรียกหอร่มฝั่งว่า "สุวรรณเลิศ"

หอกลอง

พ.ศ. 2517 ญาแม่บุบ ภวภูตานนท์ ณ มหาสารคาม มีศรีทษาบริจาคนิพนธ์ สร้างหอกลองเพล 2 ชั้น กว้าง 4 เมตร ยาว 8 เมตร ทรงไทย เทคอนกรีตหลังคามุงกระเบื้องเคลือบ 2 ลด ลักษณะหลังคามีข้อฟ้าใบระกาเหมือนหลังคาพระอุโบสถ คือพัทธสีมา ชั้นล่าง เป็นที่อยู่อาศัยพระภิกษุสามเณร ผู้ที่ทำการรักษาหอกลอง นายช่างกระแสนิพนธ์ จังหวัดศรีสะเกษ เป็นผู้รับเหมาก่อสร้าง สิ้นเงินค่าก่อสร้างทั้งหมด 100,000 บาท พร้อมกับได้นำกลองเพลใหญ่ขึ้นเก็บประดิษฐานไว้เป็นที่เรียบร้อย

โธงศรีว

พ.ศ. 2518 จารย์แสง นางไฉ รัฐมนตรี ได้สร้างโรงครัวถวายไว้ในวัดกว้าง 12 เมตรยาว 16 เมตร ด้านเสาคอนกรีต ฝาผนัง กำแพงประตุนหน้าต่าง หลังคาทรงไทย มุงสังกะสี ราคาก่อสร้าง 70,000 บาท

กำแพงวัด

วัดมหาชัย มีกำแพงวัด ทำด้วยอิฐถือปูน รอบวัดทั้ง 4 ด้านสูง 1.50 เมตร ช้าง 1.80 เมตร กำแพง 1 คอก ก่ออิฐตันเสาห่างกันระยะ 4 เมตร มีช่องบรรจ้อิฐ ประชาชนนำอิฐ (ญาติตายาย ที่ตายมาแล้ว มาบรรจุไว้ ตามต้นเสารอบวัด เขียนชื่อบอกไว้ทุกเสา ทำเป็นจุดแผนกระดานกว้าง ยาว สี่เหลี่ยมผืนผ้า สี่ด้าน สร้างเสร็จเมื่อ พ.ศ. 2520 สิ้นค่าก่อสร้าง 100,000 บาท มีซุ้มประตูทิศตะวันตก ทิศตะวันออก ทิศใต้ รวม 4 ซุ้ม เป็นแบบแปลนทรวดทรงเหมือนกันหมด

ที่ดินมีสงฆ์ของวัด

ทางด้านทิศเหนือของวัด เมื่อ พ.ศ. 2498 พระสารคามมุนี ได้ซื้อที่ดินของนายมี ธงอินทร์เนตร เนื้อที่ 2 งาน 3 ตารางวา เป็นเงิน 6,000 บาท และได้ทำการโอนโฉนด เป็นของวัดโดยเรียบร้อย

พ.ศ. 2505 ทางวัด พระอริยานุวัตร พร้อมด้วยทายก ทายิกา ได้ซื้อที่ของนายบุญมา แม่ใหญ่บัวรอด จันทคามิ ซึ่งห่างจากวัดทางทิศเหนือ 2 เส้น เพื่อทำฌาปนสถานและสุสาน เนื้อที่ 14 ไร่ เจ้าของที่ดินคิดราคา 30,000 บาท ได้ถวายวัดเป็นมูลค่า 8,000 บาท รับเงินสดจากวัดเพียง 22,000 บาท ญาพ่อปลัดพูน บริจาค 10,800 บาท พระอริยานุวัตรดำเนินการฝ่ายสงฆ์ นายเรืองยศ ขุนศรีราชสุภากร นายแสง รัตนมูลตรี ช่วยดำเนินการ และได้โอนโฉนดเป็นของวัดตามกฎหมายเรียบร้อย

พ.ศ. 2506 แม่สาอาง อาชญาสิ นายเที่ยง พุทธิสละ ซื้อที่ดินของยายพรม เนื้อที่ 1 งาน 3 ตารางวา

เป็นเงิน 5,000 บาท พร้อมด้วยคณะญาติได้อินโดเนตเป็นของวัด โดยเรียบร้อยแล้ว

พ.ศ. 2507 ญาฟอปปลัดพูนเห็นว่า ที่ของนางทองใบ ผ่างมาลา ยังติดที่ธรณีสงฆ์ของวัด จะไปมาไม่สะดวกเป็นการลำบาก ประสงค์จะให้เป็นอันเดียวกัน พระอริยานุวัตร จึงเชิญนางทองใบ ผ่างมาลา ซึ่งเป็นเจ้าของที่ดิน ญาฟอปปลัดพูน จึงซื้อที่ดังกล่าว ซึ่งประมาณ 1 ไร่ ให้แก่วัดมหาชัย ราคา 10,000 บาท โดยให้ผู้จัดการโอนเสียค่าธรรมเนียม ขณะนี้ที่ธรณีสงฆ์ของวัดมหาชัย รวมประมาณ 20 กว่าไร่ ซึ่งเกิดมีในสมัยเจ้าคุณพระอริยานุวัตรเป็นเจ้าอาวาส

วัดอุโบสถาราม

วัดอุโบสถารามอันจะเป็นสมบัติวัดมหาชัย ซึ่งพระอริยานุวัตรเจ้าอาวาส รวมวัดอุทังวรณาราม, โบริณาราม มีราคาลำค่ามหาศาล และวัดอุทังกล่าวได้มาจากสถานที่ต่างจังหวัดภายในจังหวัดมหาสารคามก็มี มีผู้ปฏิบัติและป้ายบอกเรียบร้อย

วรรณคดี

หนังสืออันดั้งเดิมของชาติไทย อันมีอยู่ในภาคตะวันออกเฉียงเหนือ นั้น สมัยโบราณใช้อักษรธรรม และอักษรไทยน้อย อักษรขอม กาบเจือง ซึ่งล้วนแต่เป็นโบราณแก่แก่ทั้งนั้นและมี 2 ประเภท คือ ส่วนนร้อยแก้ว ได้แก่คำพูดเรียงความด้วยการบรรยายเรื่องนั้น ๆ

คือส่วนร้อยกรอง ได้แก่การแต่งเป็น กาพย์ กลอน โคลง ฉันท์ แยกตามหนังสือโบราณ 20 ชุด มีคำห่อคำวีร ไร่ทุกมัดทุกผูก จึงเป็นสถานที่ค้น ค้นหาได้ทุกโอกาสทีเดียว เช่น

กาพย์กลอน	สินไชย์	ไก่อั่วหอมฉู
คำชานาม	พญาคันคาก	สิทนมโนรา ฯลฯ

โบราณคดี

วัตถุที่เป็นโบราณคดีนั้นได้แยกประเภทไว้คือ

โบราณวัตถุ ได้แก่จากหนองหาน เมืองสกลนคร 2 แผ่น ได้จากปทุมมาหัก อำเภอนองพอก จังหวัดร้อยเอ็ด 1 แผ่น เป็นยุคทวารวดีเพราะมีพระพุทธรูปยุคทวารวดีติดอยู่ที่แผ่นเสมามงไว้ชัดเป็นหินทรายแดงบ้าง หินทรายขาวบ้าง ลักษณะงามทีเดียว จะหาดูได้ยาก ร.ต.อ. สุเมธ วิเศษโมรา ถวายในสมัยที่รับราชการ เป็นผู้กองสถานีตำรวจอำเภอนองพอก ใช้รถยนต์ นายอนุชิต ลิมสุวรรณ บรรทุกมา

แม่หลักศิระ เป็นวัตถุสำคัญในลัทธิพราหมณ์ ก็ได้จากแห่งเดียวกัน แทนล่างได้จากห้องน้าบ้านเขา
อำเภอเมือง จังหวัดมหาสารคาม เป็นแท่น 4 เหลี่ยม 2 แท่น แท่นหนึ่งชำรุดเพราะถูกชาวบ้านทำลาย
แท่นกลมที่ถูกตีบินไปข้างนั้นได้จากกุฎยเหงา อำเภอสังขะ จังหวัดสุรินทร์ ซึ่งตั้งอยู่ในป่า ไปพบเข้าจึงใส่
รถมา เมื่อตั้งแล้วเอาศิระตั้งบนได้พอดี จึงนำออกมาจริง ๆ ทั้งนี้ได้มาในระยะพ.ศ. 2515 ปลายปี

ประเภทศิลาแดง

เสาคินรวมทั้งหมดได้จากบ้านหนองทุ่ม และบ้านหนองคูไชย์ อำเภอเดียวกัน จังหวัดมหาสารคาม
อีกหมู่หนึ่งชนิดเนื้อหินต่างกันบ้าง แต่เป็นศิลาแดง ได้จากบ้านปอพาน หนองแสง ชี้เหล็ก อำเภอนาเชือก
จังหวัดเดียวกันนี้ ทางนักโบราณคดีสันนิษฐานว่า สมัยลัทธิพราหมณ์เจริญรุ่งเรือง เป็นที่น่าพิศุขชะชะของ
หัวหน้าพราหมณ์ ชาวบ้านเรียกว่า เสาคินปัก เขตเมืองสมัยโบราณบ้างเครื่องหมายปักไว้เดินกองทัพบ้าง
จำนวนทั้งหมด 25 เสา ยังมีเสาเล็ก ๆ อีกหลายเสา รวบรวมมาใน พ.ศ. 2516

ประเภทสถาปเสมา

ประเภทศิลาแดงก็ดี สถาปเสมาก็ดี ได้มาใน พ.ศ. 2516 เฉพาะสถาปเสนานั้น 8 เหลี่ยม นัก
โบราณคดีส่วนมาก มีมติเห็นพ้องกันว่า สร้างขึ้นในสมัย "อาณาจักรพูนิน" ก่อนประวัติศาสตร์ของชาติไทย
น่าจะสร้างขึ้นในสมัยยุคมงโกลกระมัง มีหลักใหญ่ 2 หลัก เล็ก 2 หลัก เจ้าคุณเจ้าคณะจังหวัดกาฬสินธุ์
ขอพระอธิการพรหมมาอำเภอภูดินารายณ์ให้จึงเอารถไปบรรทุกมา ซึ่งตั้งอยู่หน้ากุฎเจ้าอาวาสปัจจุบัน

ประเภทไห

ไหซึ่งได้รวบรวมไว้ มีหลายสมัย คือ สมัยขอมต้น กลาง ปลายมีประมาณ 500 กว่าไห
พระอธิการวัตรลงทุนส่วนตัวซื้อไว้ 30,000 บาท และได้มีผู้มีศรัทธาบริจาคถวายมาซึ่งได้ติดป้ายไว้ที่ไหทุกอัน
ไปประดิษฐานในบัญชีโบราณกรรมของวัด ซึ่งได้ทำไว้แล้วเป็นหลักฐานเพื่อให้ของโบราณเหล่านี้เป็นสมบัติวัดมหาชัย
และชาติศาสนานั่นเอง

พระพุทธรูปโกเมนทร์

พ.ศ. 2512 พ.ต.อ. เขษร ผู้กำกับกองตำรวจ มหาสารคามได้นำพระพุทธรูปแก้วโกเมนทร์ ซึ่งมีลักษณะสีขาว-แดงปนกัน รูปทรงแบบอุทองแต่มีริ้วที่แขนและหน้าอกต่อไม่สนิท เชื่อมไม่ค่อยจะติดกันดี ฐานเป็นหินอ่อน แก้วฝาครอบ กว้าง 10 นิ้ว ปางขณะมาร รากามีค่าหลายหมื่นบาท ถวายพระอริยานุวัตร เจ้าอาวาส ตั้งใจมอบให้เป็นสมบัติวัดมหาชัย เมืองมหาสารคาม เพื่อเป็นที่สักการะของชาวเมือง

อนุสาวรีย์หน้าวิหาร

กลุ่มอนุสาวรีย์หน้าวิหารนั้น อนุสาวรีย์อันใหญ่ เป็นอนุสาวรีย์ พระเจริญราชเดช (ขุน ภาวภูตานนท์ ณ มหาสารคาม) เจ้าเมืองมหาสารคาม เจ้าเมืองคนสุดท้ายของเมืองและอนุสาวรีย์กลุ่มญาติเจ้าเมือง ซึ่งวัดมหาชัย เป็นวัดเจ้าเมืองสร้างประจำเมืองจึงเป็นที่สักการบูชาของบรรดาลูกหลาน เหลน เป็นต้น ของเจ้าเมืองมาโดยลำดับทุกสมัยถึงฤดูเข้าพรรษาพระเถรมังสุกุลอุทิศทุก ๆ ปีดังนี้

อันดับเจ้าอาวาส

พ.ศ. 2408 พระเจริญราชเดช (กวด ภาวภูตานนท์ ณ มหาสารคาม) เจ้าเมืองคนแรก สร้างเมืองและสร้างวัดมหาชัย พร้อมทั้งสร้างพัทธสีมาขึ้นในวัด ซึ่งในสมัยนั้น การสร้างพัทธสีมา เจ้าเมืองอนุญาตสร้างได้มาภายหลังจึงมีกฎหมายขอพระบรมราชานุญาตจึงกล่าวอันดับเจ้าอาวาสตั้งแต่แรกสร้างวัด จนถึงปัจจุบัน ดังนี้

- | | |
|----------------------------------|-------------------|
| 1. พระครูสุวรรณดีศีลสังวร หลีกคำ | 2. พระชาสองหลาบ |
| 3. พระชาติ | 4. พระเกษ |
| 5. พระชาโมย์ | 6. พระเกตุ |
| 7. พระชาทอง | 8. พระช้าง |
| 9. พระสา | 10. พระโสม |
| 11. พระชาอ่อน | 12. พระชาบุตรดา |
| 13. พระโสม | 14. พระหล่อน |
| 15. พระเพชร | 16. พระขรัวละคอน |
| 17. พระชาบัว | 18. พระสารคามมุนี |

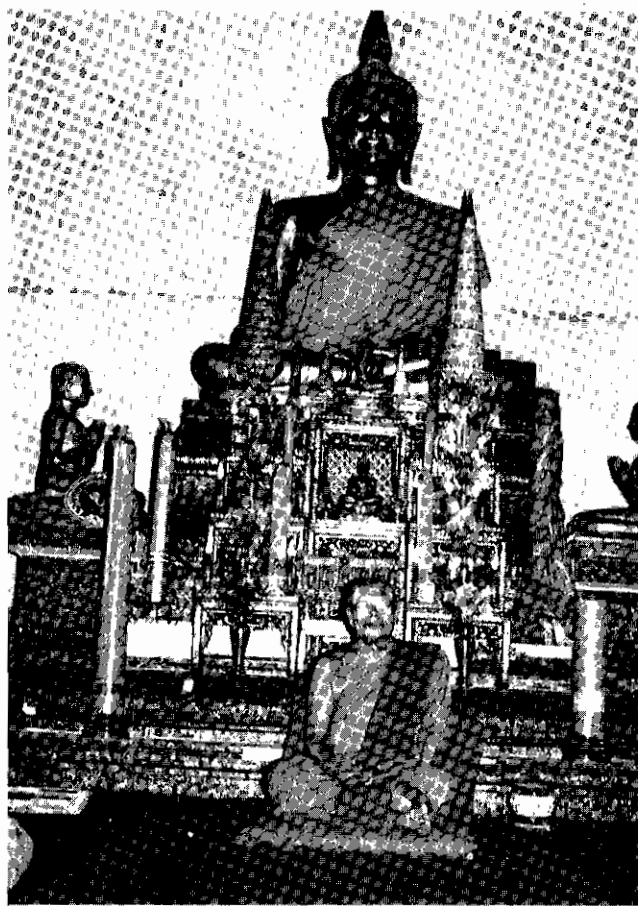
(สาร ภาวภูตานนท์ ณ มหาสารคาม) เจ้าคณะจังหวัด

19. พระอริยานุวัตร (อารีย์ เขมจารี ป.ธ.5) เจ้าอาวาสปัจจุบัน

ในจำนวนเจ้าอาวาสรูปที่ 2 ถึงรูปที่ 17 นั้น ไม่มีหลักฐานเท่าใดนัก หาได้บูรณะปฏิสังขรณ์ไม่ เจ้าอาวาสองค์ที่ 18 คือ พระสารคามมุนีได้มาบูรณารังธางพง สร้างสรรชื่อเสียงของวัดให้ปรากฏเป็นหลักฐาน ได้ดีทีเดียว วางแผนผังการก่อสร้าง และก่อสร้างบูรณะปฏิสังขรณ์ ภายในวัดได้มาก เพราะท่านเป็น เจ้าคณะจังหวัด ครองวัดนี้แต่ พ.ศ. 2475-2504 รวม 45 ปี เป็นเจ้าคณะจังหวัด 27 ปี

พระราชทานพระอารามหลวง

พ.ศ. 2527 วัดมหาชัยซึ่งเป็นวัดคู่เมืองมหาสารคาม ได้รับพระมหากรุณาทรงโปรดเกล้าฯ พระราชทานให้เป็นพระอารามหลวงชั้นตรี



พระอริยานุวัตร เขมจารี เกระ เจ้าอาวาสวัดมหาชัย



ศูนย์วัฒนธรรมท้องถิ่น ภาคตะวันออกเฉียงเหนือ ที่วัดมหาชัย



ส่วนหนึ่งในบริเวณวัดมหาชัย

ประเพณีทอดกฐินของชาวอีสาน

เทศกาลทอดกฐิน

ตามพระวินัยกำหนดเวลาทอดกฐินไว้ดังนี้ คือ ตั้งแต่แรม 1 ค่ำ เดือน 11 ถึงวันที่ขึ้น 15 ค่ำ เดือน 12 ถ้าทอดก่อนหรือหลังกำหนดนี้ ไม่ถือว่าเป็นการทอดกฐิน เว้นแต่ทายกที่จะทอดนั้นเมื่อกิจจำเป็น เช่น จะต้องไปในทัพไม่อาจอยู่ทอดกฐินตามกำหนดได้ ทรงมีพุทธานุญาตให้ภิกษุรับไว้ก่อนได้ แล้วกรานกฐินภายหลังเมื่อถึงเทศกาลกฐิน

กิจที่ผู้ทอดกฐินต้องทำ

พุทธศาสนิกชนทั่วไป ถือกันว่า การทำบุญทอดกฐินได้กุศลแรงเพราะเป็นการทาน วันหนึ่งจะทอดกฐินได้เพียงปีละ 1 กอง และต้องถวายในเวลาที่เหมาะสมที่พระพุทธรูปทรงบำเพ็ญญัตติไว้ด้วย คือ ตั้งแต่วันแรม 1 ค่ำ เดือน 11 ถึงวันขึ้น 15 ค่ำ เดือน 12 ดังนั้น ผู้มีจิตศรัทธาปรารถนาจะทอดกฐินวัดใดวันหนึ่งพึงปฏิบัติดังนี้

ก. จองกฐิน ผู้จะทอดกฐินต้องไปแจ้งความจำนงกับพระให้ท่านทราบก่อน เมื่อทราบว่วัดนั้นยังไม่มีใครจองแล้ว จากนั้นจึงเขียนใบจองกฐินไปติดไว้ที่ผนังโบสถ์ หรือศาลาโรงธรรม บอกชื่อ นามสกุล ตำแหน่งและที่อยู่ให้ชัดเจน ถ้าสามารถกำหนดวันทำบุญแน่นอนได้ก็บอกวันเดือนปี ที่จะทอดลงไปด้วย

ข. ขึ้นเตรียมการ เมื่อกำหนดวันทอดกฐินแน่นอนได้แล้ว ในปัจจุบันนี้เจ้าภาพจะต้องเตรียมเครื่องกฐินให้พร้อม มีไตรจีวรรวมทั้งเครื่องบริวารอื่น ๆ แล้วแต่จะมีศรัทธามากน้อย เครื่องกฐินประกอบด้วย

1. ผ้ากฐิน ผ้ากฐินนั้น ถือว่าเป็นผ้าพิเศษต้องถวายในเวลากำหนด และต้องถวายเป็นของสงฆ์ พร้อมทั้งแจ้งความจำนงถวายเพื่อเป็นผ้ากฐินด้วย

2. บริวารกฐิน ตามที่นิยมกัน นิยมกำหนดให้เข้าลักษณะปัจจัย 4 คือ

ก. ไตรจีวร รวมทั้งเครื่องนุ่งห่มอื่น ๆ ด้วย

ข. บิณฑบาต ได้แก่ ภัตตาหาร ของเคี้ยวของฉัน รวมทั้งอาหารแห้ง มีข้าวสารและผลไม้ เป็นต้น

ค. เสนาสนะ ได้แก่ ของที่เป็นเครื่องใช้ประจำที่เช่น มุ้ง หมอน ที่นอน เตียง ตั้ง โต๊ะ ไม้เท้า อ่าง กระถาง เตา กะทะ เป็นต้น รวมทั้งของที่เป็น เครื่องหอมแซมเสนาสนะเช่น มิดพริ้ว ขวาน เลื่อย กบ ลีว ไม้กวาด จอบ เสียม หรือของอย่างอื่นก็ได้

ง. ทิลาณเภสัช ได้แก่ หมากพลู เครื่องชำระฟัน ยาบำบัดโรค หรือจะถวายเป็นมูลค่าปัจจัย เหล่านี้ก็ได้

บริวารกรฐินนั้น จะถวายเป็นส่วนรวมของวัดก็ได้ไม่ต้องประเคนจะถวาย เป็นส่วนเฉพาะภิกษุสาม เณรแต่ละรูปก็ได้ ขอให้เป็นกับปิยะแก่นักบวชเท่านั้น นอกจากนี้ยังนิยมให้มี ผ้าหมพระประธาน ผ้าเพดานกรฐิน ธงจระเข้ ธงตะขาบ หรือวัตถุอื่นก็ได้ สำหรับปักหน้าวัดเป็นเครื่องหมายว่าวัดนั้นได้ทอดกรฐินแล้ว

การเตรียมทอดกรฐิน

พิธีทอดกรฐิน ถือว่าเป็นการทำบุญครั้งใหญ่ โดยมากนิยมจัดงานเป็น 2 วันแรก เป็นวันจัดตั้ง องค์กรฐิน จะตั้งที่บ้านเจ้าภาพหรือที่วัดก็ได้ เย็นพระเจริญพระพุทธมนต์กลางคืนมีมหรสพสมโภช รุ่งขึ้น เป็นวันทอดโดยมากมักจะแห่กรฐินไปวัดตอนเช้าเลี้ยงพระเพล ส่วนการทอดจะเป็นก่อนเพลหรือหลังเพลก็ได้ การถวายกรฐิน เมื่อสงฆ์ประชุมพร้อมกันแล้ว โดยมากจะเป็นที่ศาลาการเบรียญ เจ้าภาพอุ้มผ้ากรฐินหนึ่ง หันหน้าไปทางพระประธาน ตั้งนะโม 3 จบ แล้วหันมาทางสงฆ์กล่าวคำถวายผ้ากรฐิน จบแล้วพระสงฆ์จะรับ ว่าสาธุ เจ้าภาพนำองค์กรฐินไปวางไว้ท่ามกลางสงฆ์ ครั้นแล้วสงฆ์จะทำพิธีอุบลโลกปโมบผ้ากรฐินให้แก่ภิกษุรูป ใดรูปหนึ่งให้เห็นสมควรเป็นผู้ครององค์กรฐิน จากนั้นเจ้าภาพก็ประเคนผ้ากรฐินให้แก่ภิกษุที่สงฆ์เห็นควรเป็นผู้ ครองกรฐิน รวมทั้งบริวารกรฐินตลอดจนประเคนแต่พระคู่สวดและภิกษุสามเณรอื่น ๆ ครั้นแล้วพระสงฆ์จะ อนุโมทนา เจ้าภาพกรวดน้ำรับพร ก็เป็นเสร็จพิธีฝ่ายฆราวาส นอกนั้น เป็นเรื่องของภิกษุสงฆ์ที่จะทำการกรานกรฐิน อนุโมทนากรฐินซึ่งเป็นพิธีที่แยกไปทำในโบสถ์เฉพาะสงฆ์เท่านั้น

ผู้ควรทอดกรฐิน

ได้แก่ผู้มีศรัทธา จะเป็นภิกษุ ภิกษุณี อุบาสก อุบาสิกา ที่มีบริวารสารถจะถวายแต่ภิกษุให้ได้รับ ประโยชน์ ทางวินัยได้

ผู้ควรรับกรฐิน

ได้แก่ ภิกษุที่จำพรรษาครบ 3 เดือน และมีจำนวนภิกษุจำพรรษาในวัดไม่ต่ำกว่า 5 รูป ถ้าต่ำ กว่าใช้ไม่ได้ แต่ในอรรถกถาอนุโลมให้นิมนต์ภิกษุที่จำพรรษาในวัดอื่นมาร่วมสังฆกรรมได้และภิกษุที่ควร ได้ต้องมีคุณสมบัติอย่างใดอย่างหนึ่งดังต่อไปนี้ คือ

1. เป็นพระเถระผู้ใหญ่ในคณะสงฆ์
2. เป็นผู้มั่งคั่งร่ำรวยกว่ารูปอื่น
3. เป็นผู้ฉลาดสามารถทำการกรานกรฐินได้ถูกต้อง

อานิสงฆ์สำหรับผู้ที่หอดกรฐิน

ผู้ถวายกรฐินย่อมได้รับอานิสงฆ์ 5 อย่างคือ

1. เป็นที่รักใคร่ของคนทั้งหลาย
2. มีเกียรติพุ่งไปในสารทิศ
3. เป็นผู้แก่กล้ากล้าอาจหาญ
4. เป็นผู้ไม่หลงตาย คือมีสติเวลาตาย
5. ตายแล้วไปสู่สุคติ

นอกจากนี้ ท่านยังกล่าวว่า ผู้ถวายกรฐินนั้น ปราารถนาอะไรย่อมได้ตั้งประสงค์ จะปรารถนาเป็นพระ อริยบุคคลก็ได้ เป็นเทวดาก็ได้ เป็นพรหมก็ได้ แม้ผู้ที่ได้มาร่วมถวายกรฐินก็ได้อานิสงฆ์นี้เช่นกัน คือ ได้กำจัด ความโลภ กำจัดความโกรธ เกลียตซึ่ง และกำจัดความเข้าใจผิดทั้งปรารถนาเป็นอะไรก็ได้ดังกล่าว มาแล้ว.

เครื่องของศกฐิน

เครื่องประกอบของศกฐิน ที่จำเป็นมีเฉพาะเครื่องอัฐบริวารเท่านั้น แต่ชาวบ้านนิยมให้มีทั้งเครื่องของศกฐินบริวารกรฐิน หลายอย่างทำกันมานานเป็นประเพณี จนกลายเป็นสิ่งจำเป็นไปซึ่งจะแนะนำทั้งที่ถือว่าจำเป็น ต้องมีและที่ถือว่ามีก็ได้ไม่มีก็ได้ รายการที่จำเป็นจะใส่เครื่องหมาย * ลงไว้ข้างหน้า จะขอแนะนำแต่ละ ประเภท ดังนี้

ก. เครื่องประกอบชบวนแห่ มี

- | | |
|---------------------------|--|
| * 1. ฉาด 4 อัน | * 2. ฉัตร 4 อัน |
| * 3. ธงจรเข้ 1 ผืน | * 4. ธงตะขาบ 1 ผืน |
| 5. ธงชาติกระต่าย 8 อัน | 6. ธงธรรมจักร 4 ผืน |
| * 7. เพดานกรฐิน 1 อัน | * 8. ตาลปัตร 1 อัน |
| * 9. ผ้าห่มพระพุทธร 1 ผืน | 10. พุ่มดอกไม้เงินดอกไม้ทองอย่างละ 2 คู่ |
| 11. พลุ 2 อัน | 12. ตะไล 10 อัน |
| * 13. ดันฮ้อย 4 ลำ | * 14. กลัวย 1-2 เครื่อง |
| * 15. มะพร้าว 1-2 ทะลาย | |

จำนวนนั้นไม่จำกัด แต่มักนิยมให้เป็นคู่ ๆ

ข. ของศกฐิน

- | | |
|------------------------|------------------------|
| * 1. ไตรครอง 1 ไตร | * 2. ไตรแบ่ง 2 ไตร |
| * 3. หม้อกรองน้ำ 1 อัน | * 4. บาตร 1 ใบ |
| * 5. มีดโกน 1 อัน | * 6. กล่องเข็ม 1 กล่อง |

ค. บัณฑิตภัณฑ์ แบ่งออกเป็น

1. เครื่องอุปโภคขององค์ครองและคู่สวด

- * 1. รองเท้า 3 คู่
- * 2. มุ้ง 1 หลัง
- * 3. หมอน 1 ใบ
- * 4. เสื้อ 1 ผืน
- * 5. ร่ม 3 คัน
- * 6. กาน้ำ 1 ใบ
- * 7. ปิ่นโต 3 ถาด
- * 8. ซ้อนล้อม 3 คู่
- * 9. ผ้าห่ม 1 ผืน
- * 10. กระโถน 1 ใบ
- * 11. ยาม 1 ใบ
- * 12. ชันน้ำ 3 ใบ
- * 13. กลองสนุ 3 อัน
- * 14. ถาด+ถ้วย 1 ชุด
- * 15. ไม้อัดไฟ 3 ท่อ
- * 16. ชูบเทียน 6 กลอง
- * 17. ยาชุดตำราหลวง 3 ชุด
- * 18. ยาสีฟัน 3 หลอด
- * 19. แปรงสีฟัน 3 อัน
- * 20. บ้านน้ำร้อน 1 ชุด
- * 21. ถ้วยชา 1 ชุด
- * 22. กระดาษชำระ 3 ม้วน

ข. เครื่องอุปโภคของกลางสงฆ์

- * 1. เตาท่าน 1 ใบ
- * 2. หวดหนึ่งข้าว 1 ใบ
- * 3. หม้อหนึ่งข้าว 1 ใบ
- * 4. เชือกไนลอน 1 กิโลกรัม
- * 5. ตุ่มหรือโอง 1 ใบ
- * 6. จอบ 1 อัน
- * 7. เสียม 1 อัน
- * 8. ฉ้อนตีตะปู 1 อัน
- * 9. ตะกร้าและไม้คาน 1 ทาบ
- * 10. ดั่งตักน้ำ 2 ใบ
- * 11. เลื่อยลันดา 1 ปืน
- * 12. มีดโต้ 1 เล่ม
- * 13. ขวาน 1 เล่ม
- * 14. กบ 1 อัน
- * 15. สิว 1 อัน
- * 16. ไม้กวาดอ่อน 2 อัน
- * 17. ผ้าขาวกลางสงฆ์ 2 เมตร
- * 18. ฝู้งกี 2 ใบ
- * 19. กะทะ 1 ใบ
- * 20. ตะกร้าใส่ขยะ 1 ใบ

จ. เครื่องไทยทานและบิณฑบาต

- * 1. หมากพญานกเห็บถวายพระสวดมนต์ประมาณ 40 บาท
- * 2. บิณฑบาตและไทยทานถวายพระสวดมนต์ 312 บาท
- * 3. บิณฑบาตถวายพระอันดับไม่ทราบจำนวน ประมาณ 400 บาท (10 รูป)
- * 4. บิณฑบาตถวายสามเณรไม่ทราบจำนวน ประมาณ 200 บาท (10 รูป)

ฉ. เครื่องเบ็ดเตล็ด ประเภทยืมหรือขอได้

- * 1. โต๊ะหมู่บูชา 1 ชุด
- * 2. พานแว่นฟ้า 3 ใบ
- * 3. ครอบไตร 3 อัน
- * 4. สายสัญญาณ 1 กลุ่ม
- * 5. ภาคน้ำมนต์ 1 ใบ
- * 6. เครื่องกรวดน้ำ 1 อัน
- * 7. ดันอ้อย 4 ดัน หรือมากกว่าก็ได้ แต่ให้เป็นเลขคู่
- * 8. กล้วย 2 เครือ มากกว่านั้นก็ได้อีก
- * 9. มะพร้าว 2 ทะลาย น้อยหรือมากกว่าก็ได้

บริวารกรฐินจะมีหรือไม่มีก็ได้ เฉพาะที่กาเครื่องหมาย * ไว้ ผู้เขียนเห็นว่า ไม่ควรละเลย เพราะถือว่าเป็นประเพณีอีสานมานาน และตามศรัทธามาก จะเพิ่มสิ่งต่อไปนี้ได้ด้วยก็ได้คือ

- 1. ที่นอน
- 2. เตียง
- 3. โต๊ะ
- 4. ตู้
- 5. อื่น ๆ

ลำดับการจัดชบวนแห่กรฐินรอบศาลากลางเป็ชัยภู

1. เครื่องประโคม (ถ้ามี)
ทาด ฉัตร ธงจรเข้ ตะขบ ดันอ้อย กล้วย (ถ้ามี)
2. ฆาตรและतालंबัตร เจ้าภาพชายสะพายฆาตรถือतालंबัตร
3. ไตรครอบ (เจ้าภาพหญิงหรือชายถือ)
4. ไตรคู่สวด (เจ้าภาพหญิงถือ)
5. เครื่องไทยทานองค์ครองและคู่สวดหรือต้นเงินต้นทอง (ถ้ามี)
6. เครื่องบริวารกรฐินสำหรับองค์ครองและคู่สวด
7. เครื่องใช้สำหรับเป็นของกลางสงฆ์
8. อื่น ๆ
9. การเดินให้เดินเวียนขวาอบศาลา
10. เมื่อขึ้นไปถึงให้วางผ้ากรฐิน
11. ใช้เชือกคล้องเครื่องบริวารกรฐิน
13. ไหว้พระรับศีล (อาจเชิญเทวดาหรือไม่แล้วแต่พิธีการ)
14. กล่าวถวายผ้าเพดานกรฐินและผ้าห่มพระพุทธร ธงจรเข้ ตะขบ
15. กล่าวถวายผ้ากรฐินพร้อมบริวาร
16. คอยฟังพระอุปัชฌาย์

17. เสร็จแล้วถวายบริวารกรฐิน พร้อมเครื่องไทยทานจตุปัจจัยแต่พระสงฆ์และสามเณร
18. พระสงฆ์อนุโมทนา เจ้าภาพกรวดน้ำ เสร็จพิธี

หมายเหตุ

ลำดับการเหล่านี้ อาจเปลี่ยนแปลงไปตามความนิยมของท้องถิ่น ไม่กำหนดแน่นอน

ประเพณีทอดจุกฐิน

จุกฐิน เป็นฐินพิเศษชนิดหนึ่ง คือ เป็นฐินที่ต้องทำด้วยความรีบด่วน เรียกตามภาษาพื้นเมืองว่า ฐินแล่น การทำบุญจุกฐินแล่น เป็นงานที่ต้องอาศัยความเสียสละความสามัคคีของหมู่ชนเป็นจำนวนมาก เพราะงานทุกอย่างจะต้องทำให้เสร็จภายในวันเดียว นับตั้งแต่นำดอกไม้ธูปเทียนมาอัญเชิญเสด็จออก ติดให้เป็นผงบ่าทำเป็นหลอดเพื่อเข็นออกมาเป็นเส้นด้าย เบียดออกมาเป็นใจกรออกเป็นเช็ดแล้วผ่าด้วยน้ำข้าว ตากให้แห้ง ใส่กรงบินเป็นหลอดใส่กระสวยแล้วนำไปทอดด้วยเครื่องทอภาษาชาวบ้านเรียกว่า กี่ ทั้งนี้เพื่อให้ได้ออกมาเป็นแผ่นผ้าที่ต้องการแล้วนำผ้านั้นมากะ ตัด เย็บ ย้อม ให้เป็นผ้าย่างใดอย่างหนึ่งในไตรจักร แล้วนำไปทอดให้เสร็จในวันนั้น ทุกคนที่มาช่วยกันต่างช่วยกันเต็มความสามารถด้วยแรงศรัทธาอันสูงยิ่ง ฉะนั้นโบราณจึงถือกันว่า ฐินแล่นมีอานิสงส์มากกว่าการทำฐินชนิดอื่น

มูลเหตุของการทำจุกฐิน หรือจุกฐินแล่น ไม่ปรากฏมาในพระวินัย คงเกิดแต่เจ้าภาพต้องการจะทอดในวันสุดท้ายแห่งเทศกาลกรฐิน คือ วันเพ็ญ เดือน 12 ถ้าหากพ้นวันนี้ไปก็จะหมดโอกาส ทอดจุกฐินในปีนี้ จึงต้องรีบชวนชวนทำให้ทัน ทั้งในสมัยนั้นคงหาซื้อผ้าที่ทำสำเร็จไปทอดไม่ได้ง่ายเหมือนในปัจจุบัน ฐินชนิดนี้ถือเป็นประเพณีอย่างหนึ่งของชาวไทยมานานแล้ว จะนานเท่าไรยังสืบไม่ได้ เพียงแต่ทราบว่ามีมาแต่ครั้งกรุงศรีอยุธยา เป็นราชธานี ดังปรากฏหลักฐานในหนังสือคำให้การชาวกรุงเก่า ว่า

บางที่เป็นของหลวงทำในวันกลางเดือน 12 คือ ถ้าสืบว่าวัดใดยังไม่ได้รับฐิน ถึงกลางเดือน 12 อันเป็นวันสุดท้ายของพระบรมพุทธานุญาต ซึ่งพระสงฆ์จะรับฐินได้ในปีนั้น จึงทำผ้าจุกฐินไปทอด"

สิ่งที่จะต้องเตรียมในการทอดจุกฐิน

การทำจุกฐินถือว่าเป็นงานใหญ่ จึงต้องเตรียมอุปกรณ์ไปทอดให้พร้อม เพื่อทำให้เสร็จในวันเดียว เป็นผืนผ้า ทำไปทอดในวันนั้น ซึ่งประเพณีของชาวอีสานจะมีการเตรียมการดังต่อไปนี้

1. จะต้องมีการกอบบุญไปยังหมู่บ้านใกล้เคียง เพื่อคัดเลือกสาว ๆ ฝีมือดีมาทอดผ้า
2. จัดทำประรำเพื่อตั้งเครื่องเรียงรายกันไว้เป็นแห่ง ๆ พร้อมทั้งตั้งน้ำ

3. จัดหาดอกไม้ไฟไว้ให้มากพอที่จะโปรยแจกแบ่งให้แต่ละกัเพื่อทอดผ้าตามกำหนดได้
4. เนื่องจากจิวรมี 10 ชั้นท์ จึงต้องตั้งกัไว้ 10 ตามชั้นท์ของจิวร
5. เวลาประมาณ ตี 1-2 ของวันใหม่ ประธานจะทำการโปรยดอกไม้ไฟ มีการย่าฆ้องกลอง พระสงฆ์สวดชยันโต ทั้งนี้ถ้าเป็นการทำในวัด ถ้าทำที่อื่นแล้วแห่ไปทอดกัจะมีการย่าฆ้องกลอง และสวดชยันโตเวลากลางคืนแห่เข้าวัด
6. ขณะทำการโปรยดอกไม้ไฟ พวกสาว ๆ แต่ละกัจะมาแย่งดอกไม้ไฟกัน เพื่อนำไปอ๊ว ติด ทอ ที่กัของตน
7. เพื่อให้งานครึกครื้น กลางคืนนิยมให้มีมหรสพ มีหมอลำ พิณพาทย์ มโหรี ตลอดจน วิธีทอดกัฐานแล่นั้น ไม่ต่างจากพิธีทอดกัฐานทั่วไป และกัทั้งหมดตั้งแต่เริ่มทำงานถึงพิธีทอด ต้องให้เสร็จในวันเดียวกัน ถ้าไม่เสร็จ ถือว่า เสียพิธีของพระ

ประโยชน์ที่จะได้อับจากประเพณีทำจุลกฐินของชาวอีสาน

1. ประโยชน์ทางสังคม เป็นการแสดงออกถึงความเสียสละและความสามัคคีของหมู่คณะในการทำงาน และเป็นการเปิดโอกาสให้บรรดาหนุ่มสาวได้พูดคุยหยอกเย้า เกี่ยวกับพาราสีกันอย่างเสรี เพราะบรรดาชายหนุ่มจะจับกลุ่มกันอยู่เป็นเพื่อนสาว ๆ ที่กำลังปั่นฝ้าย ทอทุก โดยหึง 2 ฝ้ายจะจ่ายผญาได้ต่อกันอย่างสนุกสนาน ฝ้ายชายนั้นเมื่อได้พูดคุยกับฝ้ายหญิงกลุ่มหนึ่งเป็นที่พอใจแล้ว ก็จะเคลื่อนย้ายหากกลุ่มอื่นไปเรื่อย ๆ กว่าจะครบหมดกัสว่างพอดี ซึ่งเป็นเวลาที่ฝ้ายหญิงทอดผ้าเสร็จแล้วร่วมแห่กัฐินไปด้วยกัน พฤติกรรมดังกล่าวนี้ จะทำให้ลดอาชญากรรมทางเพศลงได้ เพราะหนุ่มสาว ได้แสดงออกในทางที่ถูกต้องอย่างเสรี ทั้งยังเป็นกรรวมพลังความสามัคคี อันจะส่งผลไปถึงความมั่นคงของประเทศชาติอีกด้วย
2. ประโยชน์ในการส่งเสริม พื้นฟู อนุรักษ์ประเพณีงานเกษตรกรรมและหัตถกรรมของชาวบ้าน เพราะงานเกษตรกรรมและหัตถกรรมประเภทดักทอของชาวบ้านนับว่าวันแต่จะหมดความสำคัญลงไปทุกที เนื่องจากความก้าวหน้าทางวิทยาการสมัยใหม่ที่ทำให้ความสะดวกสบายต่อการซื้อหาเสื้อผ้า เครื่องนุ่งห่มมาใช้ ดังนั้นอาชีพการทำไร่ฝ้าย การปั่นฝ้ายและทอผ้า ซึ่งเป็นอาชีพของชาวอีสานโบราณจึงไม่ได้รับความสนใจจากคนรุ่นใหม่ อีกไม่นานชาวอีสานอาจปลูกฝ้ายไม่เป็น ปั่นฝ้ายทอทุกไม่ได้ แม้ในปัจจุบันนี้จะหาสาว ๆ ที่ทอทุกและทำลายชีวิตเป็นกียากอยู่แล้ว หากเป็นเช่นนี้ เอกลักษณ์ของชาวอีสานก็แทบจะไม่มีอะไรเหลือเลย

คำถวายผ้ากฐิน

อิมัง ภันเต สปะริวารัง กะฐินะจิวะระทุสสัง สังฆัสสะ โอนโณชะยามะ สาธุ โน ภันเตสังโฆ อิมัง สปะริวารัง กิฐินะทุสสัง ปะฏิคคัณหาตุ ปะฏิคคะเหตวาจะ อิมินา ทุสเสนะ อัตถะระตุอัมหากัญจะ มาตาปิตุอาทินัญจะ ญาตะกานัง ทิมะรัตตัง ทิตายะ สุขายะฯ

คำแปล ข้าแต่พระสงฆ์ผู้เจริญ ข้าพเจ้าทั้งหลาย ขอน้อมถวายผ้ากฐินทาน กับทั้งเครื่องบริวารทั้งหลาย เหล่านี้แด่พระสงฆ์ ขอพระสงฆ์จงรับผ้ากฐินทาน กับทั้งเครื่องบริวารทั้งหลายเหล่านี้ ของข้าพเจ้าทั้งหลาย เมื่อรับแล้ว จงกรานากฐินด้วยผ้านี้ เพื่อประโยชน์และความสุข แก่ข้าพเจ้าทั้งหลายและญาติทั้งหลาย มี มารดาบิดาเป็นต้นด้วย สิ้นกาลนาน เทอญฯ

คำถวายผ้าป่า

อิมานิ มะยัง ภันเต ปังสุกุลละจิวะรานิ สปะริวารานิ ภิกขุสังฆัสสะ โอนโณชะยามะ สาธุ โน ภันเต ภิกขุสังโฆ

อิมานิ ปังสุกุลละจิวะรานิ สปะริวารานิ ปะฏิคคัณหาตุ อัมหากัง ทิมะรัตตัง ทิตายะ สุขายะ,
คำแปล ข้าแต่พระสงฆ์ผู้เจริญ ข้าพเจ้าทั้งหลายขอน้อมถวาย ผ้าบังสุกุลจีวร กับทั้งบริวารเหล่านี้แก่พระ ภิกขุสงฆ์ ขอพระภิกขุสงฆ์จงรับ ผ้าบังสุกุลจีวรกับทั้งบริวารเหล่านี้ ของข้าพเจ้าทั้งหลาย เพื่อประโยชน์ และความสุข แก่ข้าพเจ้าทั้งหลายสิ้นกาลนาน เทอญฯ

คำถวายสังฆทาน (สามัญ)

อิมานิ มะยัง ภันเต, มะตะกะภัตตานิ, สปะริวารานิ, ภักขุสังฆัสสะ, โอนโณชะยามะ, สาธุโน ภันเต, ภิกขะสังโฆ, อิมานะ, มะตะกะภัตตานิ, สปะริวารานิ, ปะฏิคคัณหาตุ, อัมหากัญจะ, มาตาปิตุอาทินัญจะ, ญาตะกานัง, ทิมะรัตตัง, ทิตายะ, สุขายะ

คำแปล ข้าแต่พระสงฆ์ผู้เจริญ ข้าพเจ้าทั้งหลาย ขอน้อมถวายมะตะกะภัตตาทาน กับทั้งบริวารทั้งหลาย เหล่านี้ แด่พระสงฆ์ขอพระสงฆ์จงรับมะตะกะภัตตาทาน กับทั้งบริวารทั้งหลายเหล่านี้ เพื่อประโยชน์และ ความสุข แก่ข้าพเจ้าทั้งหลายด้วย แก่ญาติของข้าพเจ้าทั้งหลายมีมารดาบิดา เป็นต้นที่ละโลกนี้ไปแล้วด้วย ตลอดกาลนานเทอญฯ

คำถวายสังฆทานอุทิศ

อิมานิ มะยัง ภันเต มะตะกะภัตตานิ สะปะริวารานิ ภิกขุสังฆัสสะ โอโณชะยามะ สาธุ โนภันเต
 ภิกขุสังโฆ อิมานะ มะตะกะภัตตานิ สะปะริวารานิ ประภูกัถฺถาตุ อัมहा กัณฺเจะ มาตะปะตุ อาทินฺนุจะ
 สะปะริวารานิ ประภูกัถฺถาตุ อัมहा กัณฺเจะ มาตาปะตุอาทินฺนุจะ ญาตะกาณัง ทิมะรัตตัง หิตายะ สุขายะ
 คำแปล ข้าแต่พระสงฆ์ผู้เจริญ ข้าพเจ้าขอน้อมถวายมะตะกะภัตต์ กับสังฆารทั้งหลายเหล่านี้ แต่พระ
 ภิกขุสงฆ์ ขอพระภิกขุสงฆ์ จงรับมะตะกะภัตต์กับสังฆารเหล่านี้ของข้าพเจ้าทั้งหลาย เพื่อประโยชน์
 เพื่อความสุข แก่ข้าพเจ้าทั้งหลายด้วย แก่ญาติทั้งหลาย มีมารดา บิดา เป็นต้นด้วยสิ้นกาลนาน เทอญฯ

คำแปลเมตตา

สัพเพสัตทา	สัตว์ทั้งหลายที่เป็นเพื่อนทุกข์เกิด แก่เจ็บตายด้วยกันหมดทั้งสิ้น
อะเวรา	จงเป็นสุขเป็นสุขเถิด อย่าได้มี เวรซึ่งกันและกันเลย
สัพเพสัตทา	สัตว์ทั้งหลายที่เป็นเพื่อนทุกข์เกิด แก่เจ็บตายด้วยกันหมดทั้งสิ้น
อัปฺยาปิฆมา	จงเป็นสุขเป็นสุขเถิด อย่าได้ เบียดเบียนซึ่งกันและกันเลย
สัพเพสัตทา	สัตว์ทั้งหลายที่เป็นเพื่อนทุกข์เกิด แก่เจ็บตายด้วยกันหมดทั้งสิ้น
อะนิมา	จงเป็นสุขเป็นสุขเถิด อย่าได้มี ความทุกข์กายทุกข์ใจเลย
สัพเพสัตทา	สัตว์ทั้งหลายที่เป็นเพื่อนทุกข์เกิด แก่เจ็บตายด้วยกันหมดทั้งสิ้น
สุขีธัตตานิประริหะรันตุ	จงมีความสุขกายสุขใจ รักษาตน ให้พ้นจากทุกข์ภัยทั้งสิ้นเทอญฯ

คำกวดขันน้ำข

อิหัง เม ญาสินัง โหตุ สุขิตา โหตุ ญาตะโยฯ

การถวายผ้าพระกฐินพระราชทาน

ฝ่ายพิธี กองศาสนูปถัมภ์ กรมการศาสนา ได้ให้ข้อแนะนำวิธีปฏิบัติเกี่ยวกับการถวายผ้าพระกฐินพระราชทานไว้ดังนี้

1. การถวายผ้าพระกฐิน ควรถวายภายหลังวันแรม 6 ค่ำ เดือน 11 หรือเมื่อพระกฐินหลวงเสด็จพระราชดำเนินวันแรกแล้ว
 2. ติดต่อกับทางวัดโดยตรงเพื่อแจ้ง วันเวลา และขอให้เจ้าอาวาสส่งไวยาวัจกรเตรียมจัดสถานที่ และสิ่งจำเป็นคือ
 - 2.1 ที่บูชาพระรัตนตรัย มีเครื่องบูชาพร้อม
 - 2.2 อาสนะสงฆ์ สำหรับพระสงฆ์ลงอนุโมทนาพระกฐิน
 - 2.3 โต๊ะขนาดกว้าง 6 x 18" หรือขนาดพอสมควร สำหรับวางพานแว่นฟ้าผ้าไตรพระกฐินและพาน เทียนพระชาติโมกข์ โต๊ะนี้ต้องมีขนาดสูงเสมอกันกับ อาสนะสงฆ์และตั้งไว้ชิดอาสนะสงฆ์ตรงหน้าพระเถระรูปที่ 2
 - 2.4 โต๊ะวางเครื่องบริวารพระกฐินและเครื่องไทยธรรม ตั้งไว้ท้ายอาสนะสงฆ์หรือในที่ที่เหมาะสม
 - 2.5 โต๊ะเก้าอี้สำหรับผู้เป็นประธาน และผู้ไปร่วมพิธี ตามสมควร
 - 2.6 จะจัดให้มีการบำเพ็ญกุศลอย่างอื่น เช่น สมโภช การถวายภัตตาหารแด่พระภิกษุสามเณร เป็นต้น แล้วแต่ความสะดวกของแต่ละราย
 3. เมื่อถึงวันกำหนด ก่อนผู้เป็นประธานจะไปถึงหรือก่อนเริ่มพิธี ให้เจ้าหน้าที่เชิญเครื่องพระกฐินไปจัดไว้บนโต๊ะ (ข้อ 2.4) วางเทียนพระชาติโมกข์ไว้บนพาน (ข้อ 2.3) ส่วนผ้าไตรพระกฐินและผ้าขาวผูกบริบทันรวมกัน (เฉพาะวัดธรรมยุต) พับผ้าห่มพระประธานผูกบริบทันวางทับบนผ้าไตร พระกฐิน ผ้าไตรพระกฐินและผ้าห่มพระประธานนี้จัดวางไว้บนพานภาโหล และให้มีเจ้าหน้าที่ซึ่งแต่งเครื่องแบบ หรือแต่งสากลนิยมคอยส่งให้ผู้เป็นประธานที่เชิงบันได หรือประตูเข้าสถานที่ประกอบพิธี ในกรณีที่จะจัดเป็นขบวนแห่ก็อนุโลมตามนี้ได้
 4. ประธานรับผ้าพระกฐินจากเจ้าหน้าที่ที่เชิงบันไดพระอุโบสถ ถุ่มประคอง ยืนตรงแสดงความเคารพพระบาทสมเด็จพระเจ้าอยู่หัว ขณะดนตรีบรรเลงเพลงสรรเสริญพระบารมี (บางหน่วยงานจัดผ้าพระกฐินใส่พานวางบนโต๊ะหมู่ ซึ่งตั้งไว้ด้านเชิงบันไดพระอุโบสถ หรือที่หน้าพระอุโบสถ ตามความเหมาะสม โดยตั้งพระบรมฉายาลักษณ์หรือพระบรมสาทิสลักษณ์ของพระบาทสมเด็จพระเจ้าอยู่หัว มีแจกันประดับด้านข้าง
- 1 คู่ ตรงกลางจัดเป็นพุ่มดอกไม้หรือแจกันก็ได้ต่อมาเป็นพานใส่ผ้า

พระกรฐิน เมื่อ ประชานไปถึง ถวายความเคารพพระบรมฉายาลักษณ์ หรือพระบรมสาทิสลักษณ์ แล้วหยิบ
ผ้าพระกรฐินอ้อมประคอง ยืนตรงกลางทำความเคารพ ขณะดนตรีบรรเลงเพลงสรรเสริญพระบารมีจบ
แล้วถวายคำนับแล้วจึงเข้าสู่ พระอุโบสถ ตรงไปวางไว้ที่พานแว่นฟ้าซึ่งตั้งอยู่หน้าอาสนะสงฆ์ตรงรูปที่ 2

5. เมื่อวางผ้าพระกรฐินแล้ว จุดธูปเทียนเครื่องสักการบูชาพระรัตนตรัยแล้วกราบ 3 ทน

6. เมื่อกราบพระรัตนตรัยแล้ว ไปที่พานแว่นฟ้า หยิบผ้าทอมพระประชานส่งให้เจ้าหน้าที่นำไป
มอบให้แก่โหวตจักร แล้วยกผ้าพระกรฐินขึ้นประคองพนมมือ หันหน้าไปทางประชาน ว่า นะโม 3 จบ
แล้วหันหน้าไปทางพระสงฆ์ ว่าคำถวายพระกรฐิน ดังนี้

“ผ้าพระกรฐินทานกับทั้งผ้าอันสังสับริวารทั้งปวงนี้ ฯลฯ” ถ้าเป็นกระทรวง ทบวง กรมองค์การสมาคม
บริษัทห้างร้าน ให้เปลี่ยนคำว่า ข้าพเจ้า เป็นชื่อกระทรวง ทบวง กรมฯ ที่ทรงพระกรุณาโปรดเกล้าฯ จบแล้ว
ประเคนรูปที่ 2 พร้อมเทียนพระปาติโมกข์ เสร็จแล้วเข้านั่งที่ได้จัดไว้แล้ว ในระหว่างที่ผู้ที่เป็นประชานเข้าสู่
สถานที่ประกอบพิธี ผู้ที่อยู่ในพิธีทั้งหมดยืนแสดงความเคารพ จนกว่าจะว่าคำถวายผ้าพระกรฐินจบ จึงนั่ง
ลงพร้อมกัน

ถ้ามีปีพาทย์หรือเครื่องดนตรี ให้บรรเลงเพลงสรรเสริญพระบารมี ขณะผู้เป็นประชาน รับผ้าไตร
จากเจ้าหน้าที่หรือรับที่ได้ะหมู่ ในกรณีที่ได้จัดไว้ต่อจากนั้นจึงเปลี่ยนเป็นบรรเลงเพลงชาติขณะประชานเข้าสู่
สถานที่ประกอบพิธี จนถึงเวลาจุดธูปเทียนพระรัตนตรัย แล้วจึงส่งเทียนชวนคืน ให้หยุดบรรเลงทันที
แม้ยังไม่จบเพลงก็ตาม และควรมิเจ้าหน้าที่คอยให้สัญญาณเวลาให้เริ่มบรรเลงหรือให้หยุดบรรเลง

8. เมื่อพระสงฆ์ทำพิธีเสร็จออกไปครองผ้า (ปีพาทย์บรรเลงเพลงสาธุการ ถ้ามี) ครองผ้าเสร็จ
กลับเข้าไปนั่งอาสนะสงฆ์ (ปีพาทย์หยุดบรรเลง) ผู้เป็นประชานและผู้ไปร่วมพิธีถวายเครื่องพระกรฐินแด่องค์ครอง
เริ่มตั้งแต่บาศร เป็นต้นไป จนถึงเครื่องมือก่อสร้าง ถ้าจัดเครื่องไทยธรรมถวายเพิ่มเติม ควรถวายภาย
หลังเครื่องพระกรฐินหลวง

9. ถ้ามีผู้บริจาคร่วมโดยเสด็จพระราชกุศล ควรประกาศให้ที่ประชุมทราบ

10. พระสงฆ์อนุโมทนา ผู้เป็นประชานในพิธีกรวดน้ำ พระสงฆ์อนุโมทนาจบประชานกราบพระรัตนตรัย
เป็นเสร็จพิธี (ปีพาทย์บรรเลงเพลงกราวรำ ถ้ามี)

11. กรมการศาสนาเป็นผู้จัดสรรและดำเนินการขอพระราชทานให้จึงขอให้รายงานถวายผ้าพระกรฐิน
พระราชทานและยอดเงินโดยเสร็จพระราชกุศลไปยังกรมการศาสนา หลังจากถวายผ้าพระกรฐินเสร็จแล้ว
เพื่อจะได้รวบรวมดำเนินการนำความกราบบังคมทูลพระกรุณา ขอพระราชทานถวายพระราชกุศลโดยพร้อม
เพรียงกันต่อไป

คำถวายผ้ากฐินอย่างมหานิกาย (สำหรับกฐินหลวง)

อิมิ ภริวาริ กฐินจิรวรุต สงฆสส โอนเชชายะ (ว่า 3 ทน)

แปลว่า ข้าพเจ้าทั้งหลาย ขอน้อมถวายผ้ากฐินจิรวรุตกับทั้งบริวารนี้แด่พระสงฆ์

คำถวายผ้ากฐินอย่างธรรมยุติกนิกาย (แบบธรรมค้ำใช้ทั่ว ๆ ไป)

อิมิ ภนต ภริวาริ กฐินทสส สงฆสส โอนเชยามะ สาธุโนภนต สงโฆ อิมิ ภริวาริ กฐินทสส
ปฏิบัติกณฺหาตุ ปฏิคคฺเหตฺวา อิมินา ทสเสน กฐินิ อตฺตารตุ อมหากา กิเฆรตตํ ทิตายะ สุชายะ

แปลว่า ข้าแต่พระสงฆ์ผู้เจริญ ข้าพเจ้าทั้งหลายขอน้อมถวายผ้ากฐินพร้อมทั้งบริวารนี้ แต่พระสงฆ์
ขอพระสงฆ์ จงรับผ้ากฐินกับบริวารนี้ ของข้าพเจ้าทั้งหลาย และครั้นรับแล้วของจงกรานกฐินด้วยผ้านี้ เพื่อ
ประโยชน์ และความสุขแก่ข้าพเจ้าทั้งหลายสิ้นกาลนานเทอญฯ

คำอุปโลกน

รูปที่ 1 ว่า ผ้ากฐินกับทั้งผ้าบริวารนี้เป็นของปัจจัยทานนาชิบตีผู้วิเศษมีเจตนาอันนำมาถวาย
แด่พระภิกษุสงฆ์ ผู้จำพรรษาในอาวาสนี้ สิ้นไตรมาสสามเดือน ก็แลผ้ากฐินนี้เป็นของบริสุทธิ์สะอาด
อากาศโต โอบิดณเสทิสเว เปรียบประดุงผ้าทิพย์อันเลื่อนลอยตกมาจากอากาศ จะได้จำเพาะเจาะจงแก่
พระภิกษุสงฆ์รูปใด รูปหนึ่งหากมิได้ บัดนี้สงฆ์จะเห็นสมควรแก่พระภิกษุรูปใด ของจงสมมติให้แก่พระภิกษุ
รูปนั้นเกิด

รูปที่ 2 ว่า ผ้ากฐินทานกับทั้งบริวารนี้ ข้าพเจ้าพิจารณาเห็นสมควรแก่.....ซึ่งเป็นระเถระเป็นประมุข
ประธานในสงฆ์ทรงไว้ซึ่งศีลสุทธากิคุณ มีความฉลาดรอบรู้ ในอันที่จะกระทำกฐินนัตถการกิจ ให้ถูกต้องตาม
วินัยนิยมบรมพุทธานุญาต ถ้าภิกษุรูปใดไม่เห็นสมควรขอได้หักท้วงขึ้นในท่ามกลางระหว่างสงฆ์ ถ้าเห็น
สมควรของให้อุโมทนาสาธุการขึ้นพร้อม ๆ กัน

เมื่อว่า คำอุปโลกนเสร็จแล้ว จะทำการสวดญัตติต่อ พระสงฆ์นั่งให้ได้หัตถบาฬวณผ้าไว้รงหน้า
ภิกษุสองรูปสวดยัตติ

ถ้าผ้ายังมีได้ตัดก็เอาไปตัด ตัดแล้วเย็บย้อมตากให้แห้งแล้วนำมากราน ถ้าเป็นผ้าสำเร็จรูป พอสวด
ญัตติแล้วกรานกฐิน ต่อไปที่เดียว

การกรานผ้ากฐิน เมื่อผ้าพร้อมแล้ว ภิกษุผู้จะรับกฐิน กระทำการถอนผ้าเก่าทั้งหมด แล้ววินทุและ
อธิษฐานผ้าใหม่ทุกตัว จะกรานสงฆ์วิจร หรือสังฆาภิวัตต์ตัวหนึ่งก็ได้ ให้กรานเพียงตัวเดียว ถ้าเป็นผ้า
สำเร็จรูปกราน สังฆาภิวัตต์ก็ได้ ถ้าเป็นผ้าตัดใหม่ ใช้ตัดผ้าสงฆ์ เพราะสงฆ์ ตัดเย็บย้อมง่ายกว่า เวลากรานก็

เอาผ้าสมภกราณ คือภิกษุผู้รับกฐินหันหน้ามายังสงฆ์ว่า นโม 3 จบ แล้วกราบสงฆ์ว่า อิมินา อันตราสเกน กฐินัง อุตถรามี 3 หน เป็นอันเสร็จพิธีกราณ ต่อไปว่าคำอนุโมทนา

คำอนุโมทนา ภิกษุผู้รับกฐินเป็นผู้นำว่า นโม 3 จบ พร้อมกันเสร็จแล้วผู้รับกฐินหันหน้าลงมายังสงฆ์ กล่าวคำอนุโมทนาว่า อุตถตัง อาวุโส สังฆัสส กฐินัง ชัมมิโก กฐินัตถาโร อนุโมทามิ 3 จบ แล้วพระสงฆ์ว่าคำอนุโมทนาพร้อมกันว่า อุตถตัง ภันเต สังฆัสส กฐินัง ชัมมิโกกฐินัตถาโร อนุโมทามิ 3 หน เป็นอันเสร็จพิธีเกี่ยวกับการกรานกฐินเพียงเท่านี้

ประวัติ มหาวิทยาลัยศรีนครินทรวิโรฒ

มหาวิทยาลัยศรีนครินทรวิโรฒ มีกำเนิดจากวิทยาลัยวิชาการศึกษา ซึ่งเป็นสถาบันอุดมศึกษาที่มีมาตั้งแต่ พ.ศ. 2492 และได้รับการยกฐานะขึ้นเป็นมหาวิทยาลัยเมื่อวันที่ 29 มิถุนายนพ.ศ. 2517 นาม "ศรีนครินทรวิโรฒ" เป็นมงคลนามที่พระบาทสมเด็จพระเจ้าอยู่หัวทรงพระกรุณาโปรดเกล้าฯ พระราชทานให้แก่มหาวิทยาลัย โดยพระราชทานความหมายกำกับมาด้วยว่า "มหาวิทยาลัย ที่เจริญเป็นศรีสง่าแก่มหานคร"

มหาวิทยาลัยศรีนครินทรวิโรฒ นับเป็นมหาวิทยาลัยที่มีวิทยาเขตมากที่สุดในประเทศไทยโดยมีถึง 8 วิทยาเขต คือ

มหาวิทยาลัยศรีนครินทรวิโรฒ บางเขน

มหาวิทยาลัยศรีนครินทรวิโรฒ บางแสน

มหาวิทยาลัยศรีนครินทรวิโรฒ ปทุมวัน

มหาวิทยาลัยศรีนครินทรวิโรฒ ประสานมิตร

มหาวิทยาลัยศรีนครินทรวิโรฒ พลศึกษา

มหาวิทยาลัยศรีนครินทรวิโรฒ พิษณุโลก

มหาวิทยาลัยศรีนครินทรวิโรฒ มหาสารคาม

มหาวิทยาลัยศรีนครินทรวิโรฒ สงขลา

วิทยาเขตต่าง ๆ ดังกล่าวข้างต้น กระจายกันอยู่ทั่วไปในส่วนกลางและส่วนภูมิภาค ดังมีลำดับความเป็นมาโดยสังเขปดังนี้

พ.ศ. 2492 กระทรวงศึกษาธิการจัดตั้งโรงเรียนฝึกหัดครูโดยเฉพาะขึ้นที่ถนนประสานมิตร อำเภอพระโขนง จังหวัดพระนคร ให้ชื่อว่าโรงเรียนฝึกหัดครูชั้นสูง ถนนประสานมิตร

18 พฤษภาคม 2496 กระทรวงศึกษาธิการ ได้ปรับปรุงและยกฐานะโรงเรียนนี้ถึงขั้นปริญญาในวิชาการศึกษาเทียบเท่ามาตรฐานของต่างประเทศ เปลี่ยนชื่อใหม่เป็นวิทยาลัยวิชาการศึกษา

16 กันยายน 2497 ประกาศใช้พระราชบัญญัติวิทยาลัยวิชาการศึกษา พ.ศ. 2497 วิทยาลัยวิชาการศึกษา จึงมีอำนาจให้อนุปริญญา (อ.กศ.) ปริญญาตรี (กศ.บ.) ปริญญาโท (กศ.ม.) และปริญญาเอก (กศ.ด.) ในวิชาการศึกษาและวิชาอื่นที่เกี่ยวข้องแก่ผู้สำเร็จการศึกษาจากวิทยาลัยได้

11 มิถุนายน 2498 โอนแผนกฝึกหัดครูมัธยม พญาไท ปทุมวันมาเป็นสาขาหนึ่งของวิทยาลัย
วิชาการศึกษา และเปลี่ยนชื่อเป็นวิทยาลัยวิชาการศึกษาปทุมวัน

8 กรกฎาคม 2498 เปิดวิทยาลัยวิชาการศึกษา บางแสน ที่หมู่ที่ 7 ตำบลแสนสุขอำเภอเมือง
จังหวัดชลบุรี

25 มกราคม 2510 เปิดวิทยาลัยวิชาการศึกษาพิษณุโลก ที่ตำบลในเมือง อำเภอเมืองจังหวัด
พิษณุโลก

27 มีนาคม 2511 เปิดวิทยาลัยวิชาการศึกษา มหาสารคาม ที่อำเภอเมือง จังหวัดมหาสารคาม

1 ตุลาคม 2511 เปิดวิทยาลัยวิชาการศึกษา สงขลา ที่อำเภอเมือง จังหวัดสงขลา

27 มีนาคม 2512 เปิดวิทยาลัยวิชาการศึกษา พระนคร ตั้งอยู่ในบริเวณเดียวกับวิทยาลัยครู
พระนคร ถนนแจ้งวัฒนะ บางเขน กรุงเทพฯ

1 เมษายน 2513 เปิดวิทยาลัยวิชาการศึกษา พลศึกษา โดยตั้งอยู่ภายในบริเวณสนามกีฬาแห่งชาติ
กรุงเทพฯ

พ.ศ. 2515 วิทยาลัยวิชาการศึกษา แยกจากกรมการฝึกหัดครู มีฐานะเป็นกรมหนึ่งในกระทรวง
ศึกษาธิการ

29 มิถุนายน 2517 วิทยาลัยวิชาการศึกษาได้รับการยกฐานะเป็นมหาวิทยาลัยตามพระราชบัญญัติ
ดังกล่าวข้างต้น โดยรวมวิทยาลัยวิชาการศึกษาทั้งแปดวิทยาเขตเข้าด้วยกันเป็นมหาวิทยาลัยศรีนครินทรวิโรฒ
และได้โอนไปสังกัดทบวงมหาวิทยาลัยเรียกชื่อมหาวิทยาลัยและชื่อวิทยาเขตตามสถานที่ตั้งของแต่ละวิทยาเขต
ยกเว้นวิทยาลัยวิชาการศึกษาพระนคร ให้เรียกว่ามหาวิทยาลัยศรีนครินทรวิโรฒ บางเขน

พ.ศ. 2533 มหาวิทยาลัยศรีนครินทรวิโรฒ บางแสน และมหาวิทยาลัยศรีนครินทรวิโรฒพิษณุโลก
ได้แยกตัวออกเป็นมหาวิทยาลัยบูรพา และมหาวิทยาลัยนครสวรรค์ ตามลำดับ

กาชเรียนการสอน

ปีการศึกษา 2496 เริ่มเปิดสอนตามหลักสูตรการศึกษามัธยมศึกษา สาขาการประถมศึกษาสาขามัธยม
ศึกษา สาขาอาชีพศึกษา และสาขาบริหารการศึกษา

ปีการศึกษา 2498 เริ่มเปิดสอนหลักสูตรการศึกษามัธยมศึกษาสำหรับบุคคลภายนอก ที่ปัจจุบันนี้เรียกว่า
นิสิตภาคสมทบ

ปีการศึกษา 2499 เปิดสอนชั้นปริญญาโท ในขั้นแรกเปิดสอนเฉพาะสาขาจิตวิทยาพัฒนา

การโดยร่วมกับสถาบันระหว่างชาติสำหรับการค้นคว้าเรื่องเด็ก

ปีการศึกษา 2504 เปิดสอนหลักสูตรการศึกษามหาบัณฑิต ซึ่งวิทยาลัยวิชาการศึกษา จัดสอนขึ้นเองโดยตรง

ปีการศึกษา 2506 เปิดสอนชั้นประกาศนียบัตรชั้นสูงวิชาเฉพาะ

ปีการศึกษา 2517 เปิดสอนชั้นปริญญาเอกสองสาขา คือ สาขาพัฒนาศึกษาศาสตร์ และสาขาการวิจัยและพัฒนาหลักสูตร

ปีการศึกษา 2519 เปิดสอนหลักสูตรปริญญาตรีวิชาศึกษาศาสตร์บัณฑิต ในสาขาวิชาคณิตศาสตร์ เคมี ชีววิทยา ฟิสิกส์ ภูมิศาสตร์ และจิตวิทยา กับหลักสูตรศิลปศาสตรบัณฑิต ในสาขาวิชาภาษาและวรรณคดีไทย ภาษาและวรรณคดีอังกฤษ ภาษาและวรรณคดีฝรั่งเศส ประวัติศาสตร์ และศิลปะ

ปีการศึกษา 2519 มหาวิทยาลัยศรีนครินทรวิโรฒ ได้รับวิทยาลัยพยาบาลกรุงเทพ สังกัดกระทรวงสาธารณสุขเข้าสมทบทางวิชาการ จัดการศึกษาหลักสูตรปริญญาการศึกษาบัณฑิตวิชาเอกพยาบาลศึกษา

ปี 2523 ตั้งสถาบันทักษิณคดีศึกษา ที่วิทยาเขตสงขลา ซึ่งเริ่มต้นจากโครงการศูนย์ส่งเสริมภาษาและวัฒนธรรมภาคใต้

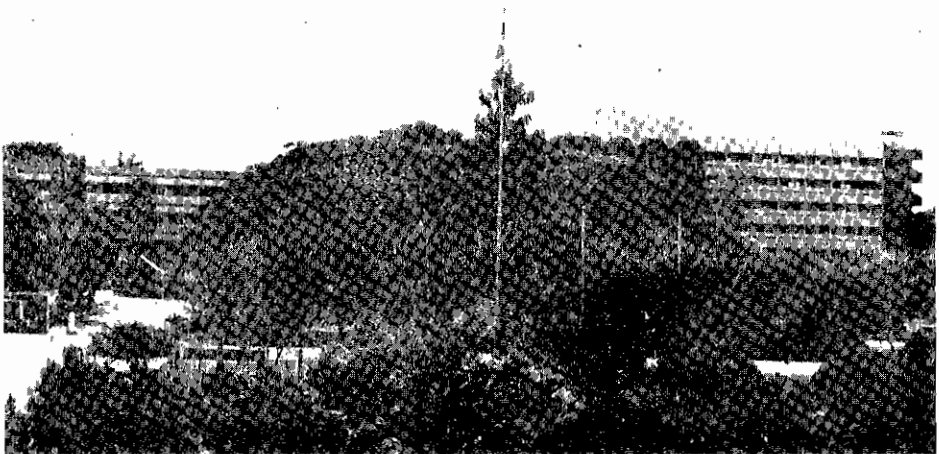
ปี 2525 จัดตั้งคณะพยาบาลศาสตร์ขึ้นที่วิทยาเขตบางแสนเพื่อผลิตบัณฑิต สาขาพยาบาลศาสตร์ในระดับปริญญาตรี และเป็นภาระสนองตอบต่อนโยบายของรัฐ ที่มุ่งเพิ่มปริมาณการผลิตบุคลากรพยาบาลให้มีปริมาณเพียงพอที่จะให้บริการด้านการพยาบาลและสุขภาพอนามัยแก่ประชาชนของประเทศได้อย่างทั่วถึง

ปี 2528 ได้จัดตั้งคณะแพทยศาสตร์ ณ วิทยาเขตกลาง ซึ่งเป็นโครงการความร่วมมือระหว่างมหาวิทยาลัยศรีนครินทรวิโรฒ กับ กรุงเทพมหานคร และวชิรพยาบาล ซึ่งเป็นการผลิตแพทย์เพื่อสนองนโยบายของประเทศในการแก้ปัญหาการขาดแคลนแพทย์ มหาวิทยาลัยได้เปิดรับนิสิตแพทย์ในปีการศึกษา 2528 โดยให้นิสิตชั้นปีที่ 1-3 ศึกษาวิชาวิทยาศาสตร์การแพทย์พื้นฐานและวิทยาศาสตร์ชีวภาพที่วิทยาเขตประสานมิตร และนิสิตชั้นปีที่ 4-6 ศึกษาทางวิชาคลินิกที่คณะแพทยศาสตร์ วชิรพยาบาล

นอกจากนั้นในปีเดียวกันนี้ ยังได้จัดตั้งสถาบันวิทยาศาสตร์ทางทะเลขึ้นที่วิทยาเขตบางแสน เพื่อดำเนินงานค้นคว้าวิจัย และให้บริการทางวิชาการเกี่ยวกับวิทยาศาสตร์ทางทะเล

ปี 2529 ตั้งสำนักวิทยบริการ สถาบันวิจัยศิลปะและวัฒนธรรมอีสาน และคณะเทคโนโลยีที่วิทยาเขตมหาสารคาม

หลักสูตรของมหาวิทยาลัยทั้งในระดับปริญญาตรีและระดับบัณฑิตศึกษาวางไว้โดยเจตจำนงที่จะให้ตอบสนองวัตถุประสงค์หลักของมหาวิทยาลัย คือ การประสิทธิประสาทความรู้ระดับสูงในสาขาวิชาต่าง ๆ ตามหลักสากล เพื่อเป็นคุณประโยชน์ต่อการพัฒนาเศรษฐกิจสังคม และทะนุบำรุงศิลปวัฒนธรรมอันเป็นมรดกของชาติ ไม่ว่าจะเป็นสาขาวิชาการศึกษาซึ่งมหาวิทยาลัยแห่งนี้มีความสันทัดและได้ชื่อว่าเป็นผู้นำตลอดมา หรือจะเป็นในสาขาวิชาการทางศาสตร์อื่น ๆ ที่กำลังพัฒนาให้เข้มแข็งขึ้นเป็นลำดับก็ตามที่ ตลอดจนมุ่งหมายที่จะส่งเสริมการวิจัย ค้นคว้า และการศึกษาหาความรู้ระดับบัณฑิตศึกษาอย่างมีคุณภาพและมีประสิทธิภาพเป็นมาตรฐานที่เชื่อถือได้ ทั้งภายในประเทศและต่างประเทศ นอกจากนั้นทุกวิทยาเขตยังมุ่งหมายที่จะให้บริการทางวิชาการ และทะนุบำรุงศิลปวัฒนธรรมท้องถิ่นซึ่งเป็นเอกลักษณ์ของวิทยาเขตภูมิภาคนั้นด้วย เพื่อให้สมกับมงคลนามที่ได้รับพระราชทานจากพระบาทสมเด็จพระเจ้าอยู่หัว คือ "มหาวิทยาลัยศรีนครินทรวิโรฒ" อันมีความหมายว่า "มหาวิทยาลัยที่เจริญเป็นศรีสง่าแก่มหานคร"



ประวัติ

มหาวิทยาลัยศรีนครินทรวิโรฒ มหาสารคาม

มหาวิทยาลัยศรีนครินทรวิโรฒ มหาสารคาม เปิดดำเนินการมาตั้งแต่วันที่ 27 มีนาคม 2511 เรียกชื่อในขณะนั้นว่า วิทยาลัยวิชาการศึกษา มหาสารคาม โดยมีจุดมุ่งหมายในการขยายการศึกษาชั้นสูงออกสู่ต่างจังหวัด

การดำเนินการในระยะเวลาที่เป็นวิทยาลัยวิชาการศึกษา ตั้งแต่ปีการศึกษา 2511 ถึงปีการศึกษา 2516 นั้น เป็นการรับนักศึกษาที่เรียนดีจากวิทยาลัยครูต่าง ๆ ซึ่งเรียนจบหลักสูตร ป.กศ.ชั้นสูง เข้าศึกษาต่อในชั้นปีที่ 3 ตามหลักสูตรการศึกษามหาบัณฑิต

หลังจากที่ได้ยกฐานะเป็นมหาวิทยาลัยศรีนครินทรวิโรฒ มหาสารคาม เมื่อวันที่ 29 มิถุนายน 2517 ก็ได้ใช้วิธีสอบคัดเลือกนิสิตเข้าศึกษาใน 2 ระดับคือ ชั้นปีที่ 1 และชั้นปีที่ 3 ตามหลักสูตรการศึกษามหาบัณฑิต รวมมากกว่า 20 วิชาเอก

ปีการศึกษา 2529 คณะวิทยาศาสตร์ ได้เปิดสอนหลักสูตรวิทยาศาสตรบัณฑิตวิชาเอกสถิติเพิ่มขึ้นอีก

ปีการศึกษา 2532 ได้เปิดสอนเพิ่มเติมอีก ดังนี้

- คณะวิทยาศาสตร์ หลักสูตรวิทยาศาสตรบัณฑิต วิชาเอกชีววิทยา
- คณะมนุษยศาสตร์ หลักสูตรศิลปศาสตรบัณฑิต วิชาเอกภาษาไทย
- คณะมนุษยศาสตร์ หลักสูตรศิลปศาสตรบัณฑิต วิชาเอกภาษาอังกฤษ
- คณะสังคมศาสตร์ หลักสูตรศิลปศาสตรบัณฑิต วิชาเอกการพัฒนาชุมชน

ปีการศึกษา 2534 คณะวิทยาศาสตร์ ได้เปิดสอนหลักสูตรวิทยาศาสตรบัณฑิต วิชาเอกเคมีเพิ่มเติมอีก

สำหรับการจัดการศึกษาชั้นมัธยมศึกษาชั้นนั้น มหาวิทยาลัยศรีนครินทรวิโรฒ มหาสารคามได้เปิดสอนมาตั้งแต่ปีการศึกษา 2523 โดยลำดับดังต่อไปนี้

ปีการศึกษา 2523 เปิดสอนหลักสูตรการศึกษามหาบัณฑิต วิชาเอกการมัธยมศึกษา (เน้น 3 สาขา คือ การสอนวิทยาศาสตร์ การสอนสังคมศึกษา และการสอนภาษาไทย)

ปีการศึกษา 2525 เปิดสอนหลักสูตรการศึกษามหาบัณฑิต วิชาเอกบรรณารักษศาสตร์

ปีการศึกษา 2526 เปิดสอนหลักสูตรศิลปศาสตรมหาบัณฑิต วิชาเอกไทยคดีศึกษา (เน้น 2 สาขา คือ ทางมนุษยศาสตร์ และทางสังคมศาสตร์)

ปีการศึกษา 2527 เปิดสอนหลักสูตรการศึกษามหาบัณฑิต วิชาเอกการบริหารการศึกษา

ปีการศึกษา 2528 เปิดสอนหลักสูตรการศึกษามหาบัณฑิต วิชาเอกชีววิทยา

ปีการศึกษา 2529 เปิดสอนหลักสูตรการศึกษามหาบัณฑิต วิชาเอกภาษาไทย

ปีการศึกษา 2530 เปิดสอนหลักสูตรศิลปศาสตรมหาบัณฑิต วิชาเอกบรรณารักษศาสตร์และสารนิเทศศาสตร์ และวิทยาศาสตร์ศึกษา (ชีววิทยา)

ปีการศึกษา 2531 เปิดสอนหลักสูตรการศึกษามหาบัณฑิต วิชาเอกจิตวิทยาการศึกษาเทคโนโลยีทางการศึกษา ภาษาอังกฤษ ประวัติศาสตร์ วิทยาศาสตร์ศึกษา (เคมี) และวิทยาศาสตร์ศึกษา (ฟิสิกส์)

ปีการศึกษา 2532 เปิดสอนหลักสูตรชั้นบัณฑิตศึกษา ภาคพิเศษ ดังนี้

- หลักสูตรการศึกษามหาบัณฑิต วิชาเอกการมัธยมศึกษา (การสอนสังคมศึกษา), วิชาเอกการมัธยมศึกษา (การสอนวิทยาศาสตร์), วิชาเอกการบริหารการศึกษา, วิชาเอกเทคโนโลยีทางการศึกษา, วิชาเอกภาษาไทย, วิชาเอกประวัติศาสตร์, วิชาเอกชีววิทยา, วิชาเอกวิทยาศาสตร์ (ชีววิทยา), วิชาเอกการประถมศึกษา, วิชาเอกวัดผลการศึกษา

- หลักสูตรศิลปศาสตรมหาบัณฑิต วิชาเอกไทยคดีศึกษา (เน้นทางมนุษยศาสตร์), วิชาเอกไทยคดีศึกษา (เน้นทางสังคมศาสตร์), วิชาเอกบรรณารักษศาสตร์และสารนิเทศศาสตร์

ปีการศึกษา 2533 เปิดสอนหลักสูตรชั้นบัณฑิตศึกษา ภาคพิเศษ ดังนี้

- หลักสูตรการศึกษามหาบัณฑิต วิชาเอกภาษาไทย, วิชาเอกจิตวิทยาการศึกษา, วิชาเอกการมัธยมศึกษา (การสอนวิทยาศาสตร์), วิชาเอกวิทยาศาสตร์ (ชีววิทยา)

- หลักสูตรศิลปศาสตรมหาบัณฑิต วิชาเอกไทยคดีศึกษา (เน้นมนุษยศาสตร์), วิชาเอกไทยคดีศึกษา (เน้นสังคมศาสตร์, วิชาเอกบรรณารักษศาสตร์และสารนิเทศศาสตร์

การจัดการเรียนการสอนทุกระดับ นับเป็นภาระหลักของมหาวิทยาลัย และเป็นความมุ่งหวังสำคัญของมวลชนชาวไทย ว่าสักวันหนึ่งเด็กๆ ทุกคนจะมีโอกาสเข้าศึกษาในมหาวิทยาลัย และศึกษาจนจบปริญญาบัณฑิต (เป็นอย่างน้อย) ในสาขาวิชาที่ตนเองมีความชอบ มีความถนัด และเห็นว่าจะทำให้ตนสามารถมีส่วนร่วมในการพัฒนาชาติไทยให้เจริญรุดหน้า

นอกจากการเรียนการสอนแล้ว มหาวิทยาลัยก็ได้ปฏิบัติหน้าที่สำคัญคือทำการวิจัยทำนุบำรุงศิลปวัฒนธรรม และบริการวิชาการแก่สังคม ควบคู่กันไปตลอดเวลา

ปัจจุบัน มหาวิทยาลัยมีหน่วยงานระดับคณะอยู่ 10 หน่วยงาน คือ

- | | |
|-------------------------------------|--------------------|
| 1. กองอำนวยการวิทยาเขต | 2. คณะพลศึกษา |
| 3. คณะมนุษยศาสตร์ | 4. คณะศึกษาศาสตร์ |
| 5. คณะวิทยาศาสตร์ | 6. คณะสังคมศาสตร์ |
| 7. คณะเทคโนโลยี | 8. สำนักวิทยบริการ |
| 9. สถาบันวิจัยศิลปะและวัฒนธรรมอีสาน | 10. บัณฑิตวิทยาลัย |

จำนวนนิสิตที่จะรับเข้าศึกษาในปีการศึกษา 2534

นิสิตระดับปริญญาตรี ชั้นปีที่ 1

1. วิทยาเขตประสานมิตร	820 (115) คน		
1.1 คณะศึกษาศาสตร์			
- ปรเมศวร์	สาขาคณิต-วิทย์	100	คน
- ปรเมศวร์	30(20) คน	- ปรเมศวร์ศิลปะ	75(40) คน
1.2 คณะมนุษยศาสตร์			
- ภาษาไทย	35(2) คน	- ภาษาอังกฤษ	35(2) คน
- ภาษาฝรั่งเศส	35 คน	- จิตวิทยา	40(2) คน
- ศิลปะ	30(2) คน		
1.3 คณะวิทยาศาสตร์			
- วิทยาการคอมพิวเตอร์	30 คน	- สถิติ	20 คน
- คณิตศาสตร์	20 คน	- ฟิสิกส์	30 คน
- เคมี	30 คน	- ชีววิทยา	30 คน
- วิทยาศาสตร์การอาหาร	20 คน	- จุลชีววิทยา	20 คน
- เคมีอุตสาหกรรม	20 คน		
1.4 คณะสังคมศาสตร์			
- ประวัติศาสตร์	40(1) คน	- รัฐศาสตร์	40(1) คน
1.5 คณะพณิชยศาสตร์			
- พณิชยศาสตร์	40(10) คน	- สุขศึกษา	40(5) คน
- สังคมการ	40(10) คน		
1.6 คณะแพทยศาสตร์			
- แพทยศาสตร์	20(20) คน		
2. วิทยาเขตบางเขน	95(75) คน		
2.1 คณะศึกษาศาสตร์			
- ปรเมศวร์	40(40) คน	- ปรเมศวร์ศิลปะ	25(25) คน
- สถิติ	20 คน	- ชีววิทยา	20(20) คน

3. วิทยาเขตมหาสารคาม	208 (208) คน		
3.1 คณะศึกษาศาสตร์			
- การประถมศึกษา (โครงการครูทายาท)		(40) คน	
- ประเภทวิทยาศาสตร์	34(14) คน	- ประเภทศิลปะ	34(14) คน
3.2 คณะมนุษยศาสตร์			
- ภาษาไทย	18(18) คน	- ภาษาอังกฤษ	18(18) คน
3.3 คณะวิทยาศาสตร์			
- สถิติ	18(18) คน	- เคมี	12(12) คน
- ชีววิทยา	18(18) คน		
3.4 คณะสังคมศาสตร์			
- พัฒนารูมชน	12(12) คน		
3.5 คณะเทคโนโลยี			
- เทคโนโลยีการอาหาร	22(22) คน	- เทคโนโลยีชีวภาพ	22(22) คน
4. วิทยาเขตสงขลา	164(162) คน		
4.1 คณะศึกษาศาสตร์			
- ประเภทวิทยาศาสตร์	30(30) คน	- ประเภทศิลปะ	50(50) คน
4.2 คณะมนุษยศาสตร์			
- ภาษาไทย	15(15) คน	- ภาษาอังกฤษ	15(15) คน
4.3 คณะวิทยาศาสตร์			
- คณิตศาสตร์	13(12) คน	- เคมี	5(5) คน
- ชีววิทยา	13(13) คน		
4.4 คณะสังคมศาสตร์			
- เศรษฐศาสตร์	13(12) คน		

หมายเหตุ

1. ตัวเลขไม่มีวงเล็บ เป็นจำนวนนิสิตที่คัดเลือกโดยทบวงมหาวิทยาลัย ส่วนตัวเลขในวงเล็บเป็นจำนวนนิสิตที่แต่ละวิทยาเขตดำเนินการสอบคัดเลือก หรือคัดเลือกเอง
2. เฉพาะวิทยาเขตมหาสารคาม รับนิสิตโครงการส่งเสริมนักกีฬาเยาวชนดีเด่น นักดนตรีนาฏศิลป์ และการแสดงพื้นเมืองด้วย

นิติระดับปริญญาตรีภาคปกติ ชั้นปีที่ ๑

- 1. วิทยาเขตประสานมิตร** 210(10) คน
- 1.1 หลักสูตร กศ.บ.**
- ศิลปศึกษา 25 คน
 - ตรียางคศาสตร์(ดนตรีสากล) 15 คน
 - คหกรรมศาสตร์ 35 คน
 - ดุริยางคศาสตร์(ดนตรีไทย) 15 คน
 - พยาบาลศึกษา 50(10) คน
- 1.2 หลักสูตร ศศ.บ.**
- บริหารธุรกิจ (การบัญชี) 35 คน
 - บริหารธุรกิจ (การตลาด) 35 คน
- 2. วิทยาเขตบางเขน** 165 คน
- 2.1 หลักสูตร กศ.บ.**
- ภาษาไทย 30 คน
 - สังคมศึกษา 40 คน
 - ธุรกิจศึกษา (การตลาด) 40 คน
 - ภาษาอังกฤษ 30 คน
 - คหกรรมศาสตร์ 20 คน

นิติระดับปริญญาโท

- 1. วิทยาเขตประสานมิตร** 518 (225) คน
- 1.1 หลักสูตร กศ.ม.**
- การศึกษาปฐมวัย 15 คน
 - การมัธยมศึกษา 40 คน
 - การบริหารการศึกษา 25(25) คน
 - จิตวิทยาการศึกษา 15 คน
 - เทคโนโลยีทางการศึกษา 25(25) คน
 - การศึกษาพิเศษ (สาขาเด็กปัญญาเลิศ) 15 คน
 - การศึกษาพิเศษ (สาขาผู้มีความบกพร่องทางการได้ยิน) 10(25) คน
 - จิตวิทยาพัฒนาการ 15(25) คน
 - ภาษาไทย 15 คน
 - ภาษาอังกฤษ 20 คน
 - ภูมิศาสตร์ 10 คน
 - วิทยาศาสตร์ศึกษา 10 คน
 - สุขศึกษา 20(25) คน
 - ธุรกิจศึกษา 10 คน
 - การประถมศึกษา 15 คน
 - การอุดมศึกษา 20 คน
 - จิตวิทยาการแนะแนว 20(25) คน
 - การวัดผลการศึกษา 20(25) คน
 - การศึกษาผู้ใหญ่ 25(25) คน
 - บรรณารักษศาสตร์ 10 คน
 - ภาษาศาสตร์การศึกษา 10 คน
 - ศิลปศึกษา 10 คน
 - คณิตศาสตร์ 10 คน
 - พลศึกษา 20(25) คน
 - อุตสาหกรรมศึกษา 20 คน

1.2 หลักสูตร วท.ม.

- | | | | |
|----------------------------------|-------|--------------|-------|
| - ฟิสิกส์ | 10 คน | - เคมีชีวภาพ | 20 คน |
| - การวิจัยพฤติกรรมศาสตร์ประยุกต์ | | | 15 คน |

1.3 หลักสูตร ศศ.ม.

- | | | | |
|------------------------------------|-------|-----------------------|-------|
| - บรรณารักษศาสตร์และสารนิเทศศาสตร์ | 20 คน | | |
| - ประวัติศาสตร์ไทย | 10 คน | - ประวัติศาสตร์เอเชีย | 10 คน |
| - ประวัติศาสตร์ตะวันตก | 10 คน | | |

1.4 หลักสูตร ป.บัณฑิต

- | | |
|--|-------|
| - การสอนภาษาอังกฤษในฐานะภาษาต่างประเทศ | 18 คน |
|--|-------|

2. วิทยาเขตมหาสารคาม 115(225) คน**2.1 หลักสูตร กศ.ม.**

- | | | | |
|--------------------------|-----------|--------------------|-----------|
| - การบริหารการศึกษา | 15(25) คน | - การประถมศึกษา | 10(25) คน |
| - เทคโนโลยีทางการศึกษา | 10(25) คน | - การวัดผลการศึกษา | 10(25) คน |
| - วิทยาศาสตร์ศึกษา(ชีวะ) | 10(25) คน | - ภาษาไทย | 10(25) คน |
| - ประวัติศาสตร์ | 10 คน | - ชีววิทยา | 10 คน |

2.2 หลักสูตร ศศ.ม.

- | | |
|------------------------------------|-----------|
| - ไทยคดีศึกษา (เน้นสังคมศาสตร์) | 10(25) คน |
| - ไทยคดีศึกษา (เน้นมนุษยศาสตร์) | 10(25) คน |
| - บรรณารักษศาสตร์และสารนิเทศศาสตร์ | 10(25) คน |

หมายเหตุ ตัวเลขไม่มีวงเล็บเป็นจำนวนนิสิตภาคปกติ ส่วนตัวเลขในวงเล็บ เป็นจำนวนนิสิตภาคพิเศษ

นิสิตระดับปริญญาเอก**วิทยาเขตประสานมิตร หลักสูตร กศ.ด. 50 คน**

- | | | | |
|--------------------|-------|------------------------|-------|
| - พัฒนศึกษาศาสตร์ | 10 คน | - การบริหารการศึกษา | 10 คน |
| - การอุดมศึกษา | 10 คน | - เทคโนโลยีทางการศึกษา | 10 คน |
| - การวัดผลการศึกษา | 10 คน | | |



คณะกรรมการถวายผ้าพระกฐินพระราชทาน ของมหาวิทยาลัยศรีนครินทรวิโรฒ ประจำปี 2588

คณะกรรมการอำนวยการ

1. รองอธิการบดี	ประธานกรรมการ
2. รองอธิการบดีฝ่ายบริหาร	รองประธานกรรมการ
3. รองอธิการบดีฝ่ายวิชาการ	รองประธานกรรมการ
4. รองอธิการบดีฝ่ายกิจการนิสิต	รองประธานกรรมการ
5. รองอธิการบดีฝ่ายวางแผนและพัฒนา	กรรมการ
6. รองอธิการบดีฝ่ายกิจการพิเศษ	กรรมการ
7. รองอธิการบดีฝ่ายกิจการต่างประเทศ	กรรมการ
8. รองอธิการบดีฝ่ายวิจัย	กรรมการ
9. รองอธิการบดี มศว บางเขน	กรรมการ
10. รองอธิการบดี มศว ปทุมวัน	กรรมการ
11. รองอธิการบดี มศว มหาสารคาม	กรรมการ
12. รองอธิการบดี มศว สงขลา	กรรมการ
13. คณบดีคณะมนุษยศาสตร์	กรรมการ
14. คณบดีคณะวิทยาศาสตร์	กรรมการ
15. คณบดีคณะศึกษาศาสตร์	กรรมการ
16. คณบดีคณะสังคมศาสตร์	กรรมการ
17. คณบดีคณะพลศึกษา	กรรมการ
18. คณบดีคณะแพทยศาสตร์	กรรมการ
19. คณบดีบัณฑิตวิทยาลัย	กรรมการ
20. คณบดีคณะเทคโนโลยี	กรรมการ
21. ผู้อำนวยการสถาบันทักษิณคดีศึกษา	กรรมการ
22. ผู้อำนวยการสถาบันวิจัยพฤติกรรมศาสตร์	กรรมการ
23. ผู้อำนวยการสำนักหอสมุดกลาง	กรรมการ
24. ผู้อำนวยการสำนักทดสอบทางการศึกษาและจิตวิทยา	กรรมการ
25. ผู้อำนวยการสถาบันวิจัยศิลปะและวัฒนธรรมอีสาน	กรรมการ
26. ผู้อำนวยการสำนักวิทยบริการ	กรรมการ

คณะกรรมการอำนวยการ (ต่อ)

27. อาจารย์ใหญ่โรงเรียนประถมสาธิต มศว ประสานมิตร	กรรมการ
--	---------

- | | |
|--|----------------------|
| 28. อาจารย์ใหญ่โรงเรียนมัธยมสาธิต มศว ประสานมิตร | กรรมการ |
| 29. อาจารย์ใหญ่โรงเรียนสาธิต มศว ปทุมวัน | กรรมการ |
| 30. ผู้อำนวยการกองกลาง สำนักงานอธิการบดี | กรรมการ และเลขานุการ |

กษมการดำเนินงาน

- | | |
|--|---------------------|
| 1. รองอธิการบดีฝ่ายบริหาร | ประธานกรรมการ |
| 2. คณบดีคณะศึกษาศาสตร์ | กรรมการ |
| 3. คณบดีคณะมนุษยศาสตร์ | กรรมการ |
| 4. คณบดีคณะวิทยาศาสตร์ | กรรมการ |
| 5. คณบดีคณะสังคมศาสตร์ | กรรมการ |
| 6. คณบดีคณะพลศึกษา | กรรมการ |
| 7. คณบดีคณะแพทยศาสตร์ | กรรมการ |
| 8. คณบดีบัณฑิตยวิทยาลัย | กรรมการ |
| 9. ผู้อำนวยการสำนักทดสอบทางการศึกษาและจิตวิทยา | กรรมการ |
| 10. ผู้อำนวยการสำนักหอสมุดกลาง | กรรมการ |
| 11. ผู้อำนวยการสถาบันวิจัยพฤติกรรมศาสตร์ | กรรมการ |
| 12. อาจารย์ใหญ่โรงเรียนมัธยมสาธิต วิทยาเขตประสานมิตร | กรรมการ |
| 13. อาจารย์ใหญ่โรงเรียนประถมสาธิต วิทยาเขตประสานมิตร | กรรมการ |
| 14. ผู้อำนวยการกองกลาง | กรรมการและเลขานุการ |

กษมการฝ่ายการเงิน

- | | |
|--|---------|
| 1. ผู้อำนวยการกองคลัง | หัวหน้า |
| 2. นางสาวสมใจนิภา วรรณพิณ | ผู้ช่วย |
| 3. ชำนาญการและเจ้าหน้าที่ประจำกองคลังทุกคน | ผู้ช่วย |

กษมการฝ่ายประชาสัมพันธ์

- | | |
|--------------------------|---------|
| 1. นายอัมพร สุขเกษม | หัวหน้า |
| 2. นายพิสิทธิ์ แต้มบรรจง | ผู้ช่วย |
| 3. นางอัจฉรา สุขารมณ | ผู้ช่วย |

กษมการฝ่ายประชาสัมพันธ์ (ต่อ)

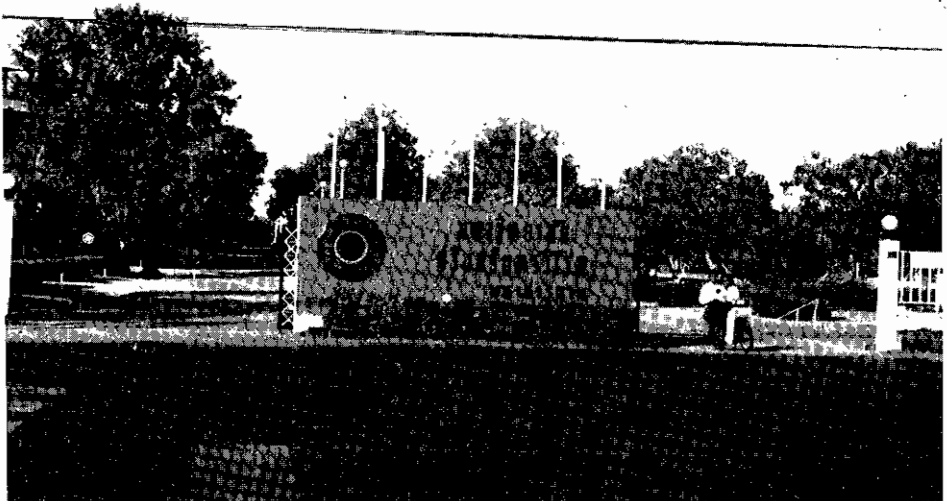
- | | | |
|---------------|--------------|---------|
| 4. นางจันทิรา | จิตวิระ | ผู้ช่วย |
| 5. นางอลิศรา | ตันธนลิน | ผู้ช่วย |
| 6. นายธวัช | ทิพย์พิทักษ์ | ผู้ช่วย |
| 7. นายไกรฤกษ์ | จันทร์แฉล้ม | ผู้ช่วย |
| 8. นายเพชร | สระทองโล | ผู้ช่วย |

กษมการฝ่ายยานพาหนะ

- | | | |
|-----------------------|--------------------|---------|
| 1. ผู้อำนวยการกองกลาง | หัวหน้า | |
| 2. นางสาวพรรณราย | ประสิทธิ์ธนาพันธุ์ | ผู้ช่วย |
| 3. นายวิญญา | สุดพิพัฒน์ | ผู้ช่วย |
| 4. นายสายฝน | ขุนเศรษฐี | ผู้ช่วย |

กษมการฝ่ายประสานงาน

- | | | |
|-----------------|-----------|---------|
| 1. นางสุนีย์ | นันทะเวช | หัวหน้า |
| 2. นางภาพงา | ไทยถาวร | ผู้ช่วย |
| 3. นางลักขณา | กล่อมเกตุ | ผู้ช่วย |
| 4. นางอัมรวิทย์ | กงน้อย | ผู้ช่วย |





ภาพปก : พระอุโบสถวัดมหาชัย
อำเภอเมือง
จังหวัดมหาสารคาม