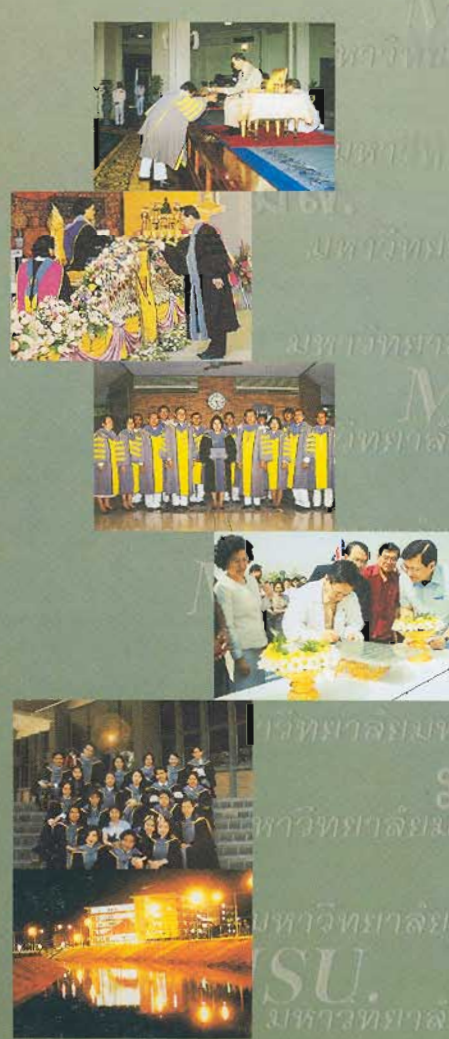
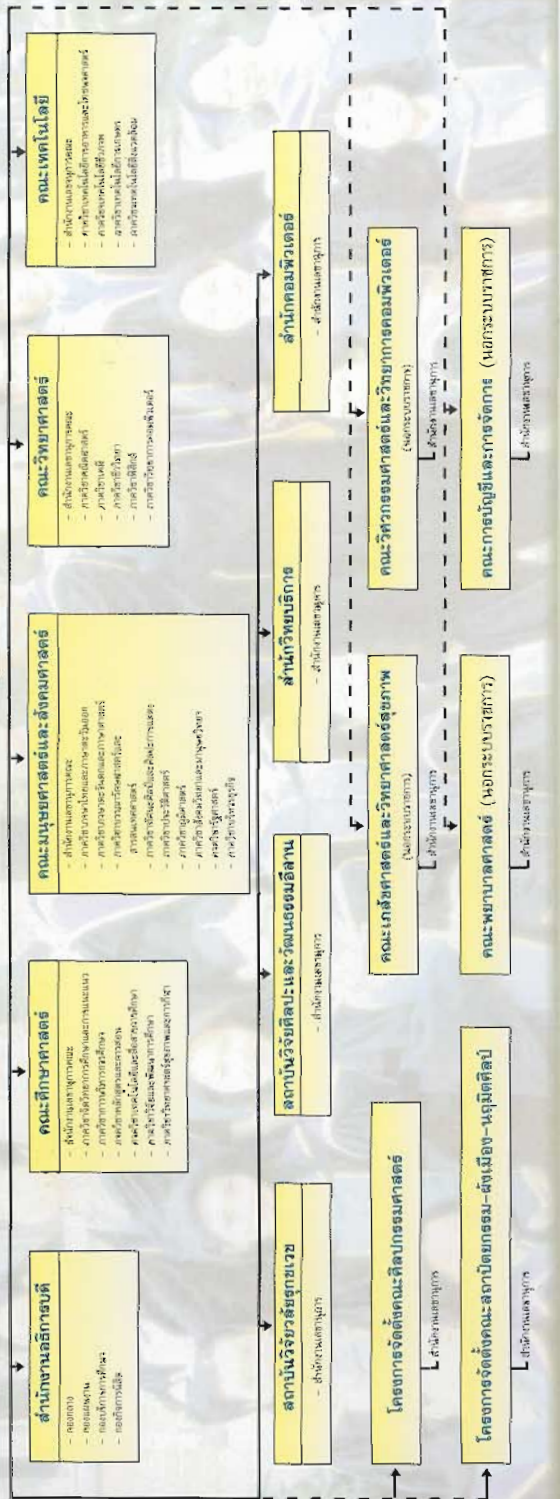


โครงสร้างหน่วยงานมหาวิทยาลัยมหาสารคาม

มหาวิทยาลัยมหาสารคาม



PPA138



มหาวิทยาลัยมหาสารคาม
MAHASARAKHAM UNIVERSITY

จัดทำโดย : งานประชาสัมพันธ์ กองกลาง สำนักงานอธิการบดี
มหาวิทยาลัยมหาสารคาม
โทร. (๐๔๓) ๗๑๒๐๒๘, ๗๑๒๐๓๒
โทรสาร ๗๑๒๗๓๗

มหาวิทยาลัยมหาสารคาม

สีและตราสัญลักษณ์ของมหาวิทยาลัยมหาสารคาม

สีประจำมหาวิทยาลัย คือ สีเหลือง และ สีเทา

สีเหลือง หมายถึง ความเจริญรุ่งเรือง ความดีงาม ความอุดมสมบูรณ์

สีเทา หมายถึง สีของสมอง แปลว่า ความคิดหรือปัญญา

สีเหลือง-เทา หมายถึง การมีปัญญาและความคิดที่ดีงามอันนำไปสู่ความสำเร็จรุ่งเรือง

ตราสัญลักษณ์ คือ ตราโรจนากร ซึ่งมีความหมายว่า ดวงตราแห่งความเจริญรุ่งเรือง มีองค์ประกอบเป็นรูปโอบเสมา ภายในมีภาพสัญลักษณ์ขององค์พระธาตุนาดูนาด้านล่างเป็นสุริยรังสีที่แผ่ขึ้นจากผ้าลายขิด ซึ่งอยู่เหนือคำขวัญเป็นภาษาบาลีว่า “พหุญ โปญโทโต ชิเว” มีความหมายว่า “ผู้มีปัญญาพึงเป็นอยู่เพื่อมหาชน”



โอบเสมา	หมายถึง	ภูมิปัญญา
องค์พระธาตุนาดูน	หมายถึง	คุณธรรม ความดี
สุริยรังสี	หมายถึง	ความเจริญรุ่งเรือง
ลายขิด	หมายถึง	ลายที่ปรากฏในงานหัตถกรรมพื้นบ้านที่เป็นมรดกทางวัฒนธรรมของภาคอีสาน

ความหมายโดยสรุปของตราสัญลักษณ์ คือ

เป็นมหาวิทยาลัยในภาคอีสานที่เสริมสร้างพัฒนาให้เกิดคุณธรรม ความรอบรู้ ภูมิปัญญา และความสำเร็จรุ่งเรือง

ต้นไม้ประจำมหาวิทยาลัย

ต้นไม้ประจำมหาวิทยาลัย คือ ต้นคูณ หรือเรียกอีกชื่อหนึ่งว่า “ต้นราชพฤกษ์”

ปรัชญาการศึกษา

มหาวิทยาลัยมหาสารคาม เป็นสถาบันที่มีปณิธานมุ่งมั่นในการส่งเสริมและแสวงหาความเป็นเลิศทางวิชาการโดยศึกษาภูมิปัญญาท้องถิ่นผสมผสานกับวิชาการที่เป็นสากล ให้เกิดความอกงามทางสติปัญญา สามารถพัฒนาตนเองให้เพียงพอพร้อมด้วยวิชาการ จริยธรรม และคุณธรรม โดยมุ่งไปสู่การเป็นผู้ขึ้นำทิศทางสิบทิศเจตนารมณ์ที่ดีของสังคม ทั้งนี้เพื่อความเจริญของประเทศชาติโดยส่วนรวม บทบาทของบุคลากรในมหาวิทยาลัย จึงเน้นการริเริ่มสร้างสรรค์และการทำงานร่วมกันเพื่อสร้างมหาวิทยาลัยมหาสารคามให้เป็นประชาคมวิชาการอย่างแท้จริง

ประวัติ

มหาวิทยาลัยมหาสารคามมีกำเนิดมาจากวิทยาลัยวิชาการศึกษามหาสารคาม ตั้งขึ้นเมื่อวันที่ ๒๗ มีนาคม ๒๕๑๑ ต่อมาโดยฐานะขึ้นเป็นมหาวิทยาลัยศรีนครินทรวิโรฒ มหาสารคาม เมื่อวันที่ ๒๕ มิถุนายน ๒๕๑๗ และได้แยกตัวเป็นเอกเทศภายใต้ชื่อว่า “มหาวิทยาลัยมหาสารคาม” โดย พระบาทสมเด็จพระเจ้าอยู่หัว ทรงพระกรุณาโปรดเกล้าฯ ทรงลงพระปรมาภิไธยในพระราชบัญญัติมหาวิทยาลัยมหาสารคาม เมื่อวันที่ ๗ ธันวาคม ๒๕๓๗ และได้ประกาศในราชกิจจานุเบกษา เล่มที่ ๑๑๑ ตอนที่ ๕๔ ก. จากการประกาศใช้พระราชบัญญัติฉบับนี้ มีผลทำให้มหาวิทยาลัยศรีนครินทรวิโรฒมหาสารคามเปลี่ยนสภาพเป็นมหาวิทยาลัยเอกเทศภายใต้ชื่อ “มหาวิทยาลัยมหาสารคาม” ตั้งแต่วันที่ ๑ ธันวาคม ๒๕๓๗ เป็นต้นมา



ปัจจุบันมหาวิทยาลัยมหาสารคามมีศูนย์กลางการบริหารงาน ณ ที่ทำการแห่งใหม่ ตำบลขามเรียง อำเภอกันทรวิชัย จังหวัดมหาสารคาม ซึ่งมีเนื้อที่ประมาณ ๑,๓๐๐ ไร่ และที่ตั้งเลขที่ ๒๖๙ ถนนนครสวรรค์ ตำบลตลาด อำเภอเมือง จังหวัดมหาสารคาม บนเนื้อที่ ๑๕๗ ไร่

หลักสูตรการศึกษา

• ระดับปริญญาตรี

หลักสูตรและสาขาวิชาที่เปิดสอนในคณะต่าง ๆ ของมหาวิทยาลัยมี ๑๐ คณะดังนี้

๑. คณะศึกษาศาสตร์ เปิดสอนหลักสูตรการศึกษาระดับบัณฑิต (กศ.บ.) วิชาเอกภาษาไทย, วิชาเอกประถมศึกษา, วิชาเอกสังคมศึกษา, วิชาเอกภาษาอังกฤษ, วิชาเอกบรรณารักษศาสตร์, วิชาเอกวิทยาศาสตร์-คณิตศาสตร์, วิชาเอกวิทยาศาสตร์-เคมี, วิชาเอกวิทยาศาสตร์-ชีววิทยา, วิชาเอกวิทยาศาสตร์-ฟิสิกส์. นอกจากนี้ยังเปิดสอนหลักสูตรวิทยาศาสตรบัณฑิต (วท.บ.ต่อเนื่อง ๒ ปีหลัง) สาขาวิชาเอกพลศึกษา และหลักสูตรประกาศนียบัตรบัณฑิตทางการสอนเรียนต่อจากปริญญาตรีอีก ๑ ปี

๒. คณะมนุษยศาสตร์และสังคมศาสตร์ เปิดสอนหลักสูตรศิลปศาสตรบัณฑิต (ศศ.บ.) วิชาเอกภาษาไทย, วิชาเอกภาษาอังกฤษ, วิชาเอกการพัฒนาชุมชน, วิชาเอกภาษาไทยเพื่อการสื่อสารมวลชน, วิชาเอกสารสนเทศศาสตร์ และวิชาเอกประวัติศาสตร์

๓. คณะวิทยาศาสตร์ เปิดสอนหลักสูตรวิทยาศาสตรบัณฑิต (วท.บ.) วิชาเอกสถิติ, วิชาเอกเคมี, วิชาเอกชีววิทยา, วิชาเอกฟิสิกส์ประยุกต์, วิชาเอกวิทยาการคอมพิวเตอร์, และวิชาเอกระบบสารสนเทศเพื่อการจัดการ

๔. คณะเทคโนโลยี เปิดสอนหลักสูตรวิทยาศาสตรบัณฑิต (วท.บ.) วิชาเอกเทคโนโลยีการอาหารและโภชนาการศาสตร์, วิชาเอกเทคโนโลยีชีวภาพ, วิชาเอกเทคโนโลยี การผลิตพืช, วิชาเอกเทคโนโลยีการผลิตสัตว์, วิชาเอกเทคโนโลยีสิ่งแวดล้อม

๕. คณะวิศวกรรมศาสตร์และวิทยาการคอมพิวเตอร์ เปิดสอนหลักสูตร วิชาเอกวิทยาการคอมพิวเตอร์, วิชาเอกวิทยาการคอมพิวเตอร์ (ต่อเนื่อง ๒ ปี), วิชาเอกระบบสารสนเทศเพื่อการจัดการ, วิชาเอกระบบสารสนเทศเพื่อการจัดการ (ต่อเนื่อง ๒ ปี), วิชาเอกวิศวกรรมการออกแบบและการผลิต, วิชาเอกวิศวกรรมการออกแบบและการผลิต (ต่อเนื่อง ๒ ปี), วิชาเอกวิศวกรรมชนบท, วิชาเอกวิศวกรรมชนบท (ต่อเนื่อง ๒ ปี)

๖. คณะการบัญชีและการจัดการ เปิดสอนหลักสูตรบริหารธุรกิจบัณฑิต (บ.บ. ต่อเนื่อง ๒ ปี) วิชาเอกการจัดการวิชาการ การบัญชี, วิชาเอกการตลาด, วิชาเอกคอมพิวเตอร์ธุรกิจ, วิชาเอกบริหารธุรกิจ

๗. คณะพยาบาลศาสตร์ เปิดสอนหลักสูตรพยาบาลศาสตรบัณฑิต (พ.บ.) วิชาเอกพยาบาลศาสตร์, พยาบาลศาสตร์ (ต่อเนื่อง ๒ ปี) และหลักสูตรประกาศนียบัตรผู้ช่วยพยาบาล เรียน ๑ ปี (ปศ.ผู้ช่วยพยาบาล)

๘. คณะเภสัชศาสตร์และวิทยาศาสตร์สุขภาพ เปิดสอนหลักสูตร สาธารณสุขศาสตร์ (ส.บ.ต่อเนื่อง ๒ ปี) เภสัชศาสตรบัณฑิต (Pharm D) (ภ.บ.) เภสัชศาสตรบัณฑิต (Pharm D) (ภ.บ.) (เรียน ๖ ปี ภาคปกติ)

๙. โครงการจัดตั้งคณะศิลปกรรมศาสตร์ เปิดสอนหลักสูตรศิลปกรรมศาสตรบัณฑิต (ศป.บ.) วิชาเอกทัศนศิลป์, วิชาเอกภูมิทัศน์ศิลป์, วิชาเอกดุริยางคศิลป์, วิชาเอกนาฏศิลป์

๑๐. โครงการจัดตั้งคณะสถาปัตยกรรมศาสตร์-ผังเมือง-นฤมิตรศิลป์ เปิดสอนหลักสูตรสถาปัตยกรรมศาสตรบัณฑิต (ส.บ.) วิชาเอกสถาปัตยกรรม, สถาปัตยกรรมเมืองและชุมชน, วิชาเอกนฤมิตรศิลป์



• ระดับปริญญาโท

หลักสูตรและสาขาที่เปิดสอนทั้งระบบปกติและระบบพิเศษ (เรียนวันเสาร์และวันอาทิตย์)

๑. หลักสูตรการศึกษามหาบัณฑิต (กศ.ม.) สาขาการประถมศึกษา การบริหารการศึกษา การวัดผลการศึกษา จิตวิทยาการศึกษา จิตวิทยาการให้คำปรึกษา เทคโนโลยีการศึกษา ชีววิทยา ภาษาไทย ภาษาอังกฤษ ภูมิศาสตร์ การศึกษามนุษยศาสตร์ วิทยาศาสตร์ศึกษา ประวัติศาสตร์ การสอนสังคมศึกษา

๒. หลักสูตรศิลปศาสตรมหาบัณฑิต (ศส.ม.) สาขาวิชาภาษาไทย สาขาวิชาไทยคดีศึกษา สาขาวิชาบรรณารักษศาสตร์และสารนิเทศศาสตร์ และสาขาวิชาการสอนภาษาอังกฤษในฐานะภาษาต่างประเทศ

๓. หลักสูตรบริหารธุรกิจมหาบัณฑิต (MBA)



• ระดับประกาศนียบัตรบัณฑิตทางการสอน (ป.บัณฑิต)

สายวิทย์ ๑. การสอนเคมี ๒. การสอนชีววิทยา ๓. การสอนฟิสิกส์ ๔. การสอนคณิตศาสตร์ ๕. การสอนคอมพิวเตอร์

สายศิลป์ ๑. การสอนภาษาไทย ๒. การสอนภาษาอังกฤษ ๓. การสอนสังคมศึกษา ๔. การสอนเศรษฐศาสตร์และบริหารธุรกิจ ๕. การสอนสารสนเทศศาสตร์ ๖. การสอนทัศนศิลป์ ๗. การสอนดุริยางคศิลป์และนาฏศิลป์

การจัดการศึกษา

มหาวิทยาลัยมหาสารคาม เป็นสถาบันอุดมศึกษาที่เปิดสอนในระดับประกาศนียบัตร และระดับปริญญาตรี ถึงปริญญาเอก การจัดการศึกษาแบ่งออกเป็น ๒ ลักษณะ คือ

๑. ระบบปกติ จัดการเรียนการสอนแบบระบบทวิภาค (๑ ปี การศึกษามี ๒ ภาคเรียน)

ระดับประกาศนียบัตร	หลักสูตร ๑ ปี
ระดับปริญญาตรี	หลักสูตรต่อเนื่อง ๒ ปี
ระดับปริญญาตรี	หลักสูตร ๔ ปี
ระดับปริญญาตรี	หลักสูตร ๕ ปี
ระดับปริญญาตรี	หลักสูตร ๖ ปี
ระดับประกาศนียบัตรบัณฑิตทางการสอน	หลักสูตร ๑ ปี (ต่อจากปริญญาตรี)
ระดับปริญญาโท	หลักสูตร ๒ ปี

๒. ระบบพิเศษ

จัดการเรียนการสอนออกเป็น ๒ แบบ คือ

๒.๑ ระบบ ๒ ภาคเรียน เรียนวันจันทร์ ถึงวันศุกร์เวลา ๑๕.๐๐-๒๑.๐๐ น. เปิดสอนเฉพาะระดับปริญญาตรี

๒.๒ ระบบ ๓ ภาคเรียน เรียนเฉพาะวันเสาร์และวันอาทิตย์ เปิดสอนทั้งระดับปริญญาตรี และปริญญาโท

การรับเข้าศึกษา

• ระดับประกาศนียบัตรบัณฑิตทางการสอน (ป.บัณฑิต)

มหาวิทยาลัยมหาสารคาม ดำเนินการรับสมัครและสอบคัดเลือก โดยรับจากผู้สำเร็จการศึกษาระดับปริญญาตรีทุกสาขา หรือในสาขาวิชาเอกที่ทางมหาวิทยาลัยเปิดรับสมัครเข้าศึกษาเพิ่มเติมทางการสอน



• ระดับประกาศนียบัตรผู้ช่วยพยาบาล หลักสูตร ๑ ปี

มหาวิทยาลัยมหาสารคามดำเนินการรับสมัครผู้สอบคัดเลือกเอง โดยรับจากผู้เรียนจบ ม.๓ หรือเทียบเท่าอายุ ๑๗-๒๕ ปี ส่วนสูงไม่ต่ำกว่า ๑๕๐ ซม.

• ระดับปริญญาตรี หลักสูตรต่อเนื่อง ๒ ปี

หลักสูตรสาธารณสุขศาสตรบัณฑิต (ต่อเนื่อง ๒ ปี) มหาวิทยาลัยดำเนินการรับสมัครและสอบคัดเลือก โดยรับผู้สำเร็จระดับประกาศนียบัตรทางการพยาบาล สาธารณสุข และการพยาบาลทุกสาขา และดำรงตำแหน่งสายงานเจ้าหน้าที่งานเจ้าหน้าที่บริหารงานสาธารณสุข

• ระดับปริญญาตรี หลักสูตร ๔-๖ ปี

- ทบวงมหาวิทยาลัยดำเนินการรับสมัครและสอบคัดเลือกโดยรับผู้จบจากชั้นมัธยมศึกษาตอนปลาย หรือเทียบเท่าทั่วประเทศ

- มหาวิทยาลัยมหาสารคามดำเนินการรับสมัครและสอบคัดเลือกโดยวิธีรับตรง ๒ แบบ คือ

ก. โควตาปกติ

- รับจากผู้เรียนจบชั้น ม.๖ หรือเทียบเท่ามาแล้ว และเป็นผู้เรียนติดต่อกัน ตั้งแต่ชั้น ม.๕ ถึง ม.๖ หรือเทียบเท่าในโรงเรียนต่างๆ ในภาคตะวันออกเฉียงเหนือ หรือย้ายตามบิดามารดา ซึ่งไปราชการหรือพนักงานรัฐวิสาหกิจ ที่ย้ายมาปฏิบัติหน้าที่ประจำในภาคตะวันออกเฉียงเหนือ ไม่น้อยกว่า ๑ ปี

- รับจากผู้กำลังเรียนอยู่ในชั้น ม.๖ มีภูมิลำเนาและกำลังศึกษาอยู่ในเขตจังหวัดต่างๆ ในภาคตะวันออกเฉียงเหนือ มีคะแนนเฉลี่ยสะสมตั้งแต่ชั้น ม.๔, ๕ และ ๖ (ภาคต้น) ไม่ต่ำกว่า ๓.๐๐ หรืออยู่ใน ๑๐ เปอร์เซ็นต์แรกของแต่ละปีรวม ผู้เรียนในโครงการครูทายาท เมื่อสำเร็จการศึกษาแล้ว ทุกคนที่มีคุณสมบัติครบถ้วน จะได้รับการบรรจุเข้ารับราชการครูในสังกัดสำนักงานคณะกรรมการการประถมศึกษาแห่งชาติโดยไม่ต้องสอบบรรจุ

ข. โควตาพิเศษ

- รับจากผู้กำลังเรียนอยู่ในชั้น ม.๖ หรือเทียบเท่า หรือผู้จบ ม.๖ หรือเทียบเท่ามาแล้ว และเป็นผู้ที่ยื่นติดต่อกันตั้งแต่ชั้น ม.๔ ถึง ม.๖ หรือเทียบเท่าในโรงเรียนต่างๆ ในภาคตะวันออกเฉียงเหนือ หรือย้ายตามบิดามารดาซึ่งเป็นข้าราชการหรือพนักงานรัฐวิสาหกิจที่ย้ายมาปฏิบัติหน้าที่ประจำในภาคตะวันออกเฉียงเหนือ ไม่น้อยกว่า ๑ ปี และอายุไม่เกิน ๒๕ ปี เข้าเรียนโควตาพิเศษในโครงการส่งเสริม นักกีฬาดีเด่น โครงการส่งเสริมหมั่นดนตรี นาฏศิลป์และการแสดงพื้นเมืองดีเด่นและโครงการส่งเสริมเยาวชนดีเด่น ด้านทัศนศิลป์

• ระดับปริญญาตรี หลักสูตรต่อเนื่อง ๒ ปี (เข้าศึกษาต่อปี ๓ และปี ๔)

- มหาวิทยาลัยจัดสอนหรือรับเข้าโดยตรง โดยรับจากผู้สำเร็จการศึกษาระดับอนุปริญญาทุกสาขาวิชาหรือในสาขาวิชาเอกที่ทางมหาวิทยาลัยเปิดรับสมัคร

• ระดับปริญญาโท

- มหาวิทยาลัยจัดสอนหรือรับเข้าโดยตรง โดยรับจากผู้สำเร็จการศึกษาระดับปริญญาตรีทุกสาขาวิชาหรือในสาขาวิชาเอกที่จะเข้าศึกษาต่อในระดับปริญญาโท



การวิจัยและการบริการทางวิชาการ

สำนักวิทยบริการ มีการกิจคือ เป็นแหล่งสารสนเทศในการศึกษาค้นคว้าวิจัยในอันที่จะเกี่ยวกับการเรียนการสอน เช่นเดียวกับห้องสมุดทั่ว ๆ ไป โดยได้จัดหาและให้บริการตำราเรียนวารสาร โสตทัศนวัสดุ ฐานข้อมูลสำเร็จรูป CD-ROM มีระบบห้องสมุดอัตโนมัติ หรือ (OPAC) ให้บริการในการค้นหาเอกสาร และเข้าร่วมเป็นสมาชิกข่ายงานห้องสมุดมหาวิทยาลัยส่วนภูมิภาค ซึ่งผู้ใช้ห้องสมุดสามารถค้นข้อมูลและยืมวัสดุที่มีในห้องสมุดมหาวิทยาลัยส่วนภูมิภาคทั่วประเทศได้ รวมทั้งบริการสืบค้นข้อมูลสารสนเทศระหว่างประเทศได้ โดยผ่านเครือข่าย INTERNET นอกจากนี้ยังมีศูนย์สารนิเทศอีสานสิรินธรเป็นศูนย์กลางสารสนเทศที่เกี่ยวข้องกับภาคอีสาน โดยรวบรวมสารนิเทศในทุกรูปลักษณะ ที่มีเนื้อหาเกี่ยวกับภาคอีสานไว้ ให้ศึกษาค้นคว้าวิจัย

สถาบันวิจัยศิลปะและวัฒนธรรมอีสาน มีการกิจคือ ทำการศึกษาวิจัยและสนับสนุนให้มีการค้นคว้าหาความรู้เกี่ยวกับศิลปะและวัฒนธรรมท้องถิ่นอีสานทุกภาค บริการวิชาการแก่ชุมชน และเป็นศูนย์กลางการศึกษา ค้นคว้า การส่งเสริมเผยแพร่การอนุรักษ์มรดกทางวัฒนธรรม ภูมิปัญญาชาวบ้าน แลกเปลี่ยนศิลปะและวัฒนธรรมกับต่างประเทศ

สถาบันวิจัยวิจัยรุกขเวท มีการกิจ คือ ทำการวิจัยและพัฒนาเกี่ยวกับพันธุ์ไม้และสัตว์ที่สัมพันธ์กับชุมชนในภาคอีสาน รวมทั้งผลกระทบที่มีต่อระบบนิเวศวิทยาของภาคอีสาน เป็นกำลังสนับสนุนในการเรียนการสอนในการปฏิบัติของนิสิต นักศึกษา และอาจารย์ในมหาวิทยาลัย เป็นแหล่งเผยแพร่ถ่ายทอดเทคโนโลยีและวัฒนธรรมให้แก่ นิสิต นักศึกษา และประชาชนทั่วไป ได้แบ่งการดำเนินงานออกเป็น ๒ สถานปฏิบัติคือ สถานปฏิบัติกิจกรรม ชุมชน ตั้งอยู่ที่บริเวณด้านตะวันออกของพระธาตุนาดูน จังหวัดมหาสารคาม บนพื้นที่ ๕๕๐ ไร่ และสถานปฏิบัติที่บ้านแก้ง ตั้งอยู่ที่บริเวณภูแดงบ้านแก้ง ตำบลแก้ง อำเภอมือเมือง จังหวัดมหาสารคาม บนเนื้อที่ ๒๑๗๓ ไร่

สำนักคอมพิวเตอร์ มีการกิจคือ ให้บริการห้องปฏิบัติการและเครื่องคอมพิวเตอร์โดยมีอาจารย์และเจ้าหน้าที่ประจำให้คำปรึกษาด้วยคอมพิวเตอร์อยู่ตลอดเวลา พร้อมบริการแก้ปัญหาพื้นฐานเกี่ยวกับด้านฮาร์ดแวร์และซอฟต์แวร์ จัดฝึกอบรมการใช้คอมพิวเตอร์ให้คณาจารย์ ข้าราชการ นิสิต นักศึกษา และประชาชนทั่วไป และเป็นหน่วยกลางในการเชื่อมโยงการสื่อสารข้อมูลในระบบ Video conferencing และเครือข่ายคอมพิวเตอร์ในประเทศและต่างประเทศ

ศูนย์พัฒนาทรัพยากรการศึกษา (ARDC) มีการกิจคือ กำหนดแนวทางออกแบบพัฒนาและดำเนินการผลิตสื่อการเรียนการสอน



English Language Communication (ELC) มีการกิจคือ เพื่อผลิตและพัฒนาบุคลากรตามพระราชบัญญัติการศึกษาแห่งชาติ พัฒนาทักษะความรู้ภาษาอังกฤษ โดยมุ่งเน้นการเพิ่มประสิทธิภาพในการเรียนและการทำงานแก่นักศึกษาและบุคคลทั่วไป

สถานวิทย มีการกิจคือ การส่งเสริมประชาสัมพันธ์ ศิลปวัฒนธรรม ให้การบริการความรู้ ความบันเทิงแก่นิสิต นักศึกษา และประชาชนทั่วไป ตลอดจนเผยแพร่ข่าวสารของทางราชการ ซึ่งส่งกระจายเสียงในระบบ เอฟ.เอ็ม. พื้นที่ที่สามารถรับฟังได้คือ จังหวัดมหาสารคาม ร้อยเอ็ด กาฬสินธุ์ ขอนแก่น ยโสธร มุกดาหาร และสกลนคร

โรงเรียนสาธิตมหาวิทยาลัยมหาสารคาม มีการกิจคือ เพื่อวิจัยพัฒนาการเรียนการสอนให้เยาวชนเป็นคนเก่ง เป็นคนดี นำความเก่งไปใช้ในทิศทางที่เกิดประโยชน์ต่อส่วนรวมโดยยึดปรัชญาที่ว่า "วิชาการที่เต็มที่ อยู่ในคนที่ดีมีคุณ"

ฟาร์มมหาวิทยาลัยมหาสารคาม เปรียบเสมือนบริษัท จำกัดที่มีมหาวิทยาลัยมหาสารคามเป็นเจ้าของ มีการกิจ คือ การผลิตเพื่อธุรกิจ การวิจัย และปฏิบัติการหน้าที่การผลิตเชิงธุรกิจหรือส่วนราชการ เป็นการผลิตเพื่อจำหน่ายเป็นการค้า ค้นคว้าทดลองหรืองานวิจัยของคณาจารย์หรือนิสิต เพื่องานสอนภาคปฏิบัติของรายวิชาต่าง ๆ ของภาควิชาที่เกี่ยวข้อง รวมถึงการบริการวิชาการแก่ชุมชน

ศูนย์หนังสือมหาวิทยาลัยมหาสารคาม

บริการจำหน่ายเครื่องเขียน แบบเรียน ตำราในสาขาต่าง ๆ วัสดุสำนักงานทุกชนิด ให้แก่ คณาจารย์ ข้าราชการ นิสิต และผู้สนใจทั่วไป

ความร่วมมือกับต่างประเทศ

มหาวิทยาลัยมหาสารคามได้ร่วมมือกับมหาวิทยาลัยต่างประเทศหลายแห่ง เช่น

- ประเทศออสเตรเลีย University of Canberra, Australian National University
- ประเทศเวียดนาม Hochiminh City Open University
- ประเทศอังกฤษ University of Leeds, University of Sheffield, Robert Gordon University, University of Nottingham
- ประเทศสหรัฐอเมริกา University of Kansas, California State University, Washington State University, เป็นต้น
- ประเทศญี่ปุ่น (Kit : Kyoto Institute Technology) และ (JICA : Japan International Cooperation Agency) และ (JBD : Japan Bank Development)

โดยเน้นความร่วมมือด้านพัฒนาทรัพยากรมนุษย์ การฝึกอบรม การแลกเปลี่ยนนิสิต นักศึกษา บุคลากรด้านการวิจัย และความร่วมมือในการวิจัยร่วมกัน

ทุนการศึกษา

มหาวิทยาลัยได้จัดทุนการศึกษาให้แก่ นิสิตที่มีความประพฤติดี แต่ขาดแคลนทุนทรัพย์ เพื่อช่วยให้ นิสิตที่มีความเดือดร้อนทางด้านการเงิน โดยจำแนกประเภททุนได้ดังนี้

๑. ทุนพระราชทาน
๒. ทุนต่อเนื่อง (ให้ตลอดจนสำเร็จการศึกษา)
๓. ทุนรายปี
๔. กองทุนให้กู้ยืมเพื่อการศึกษา